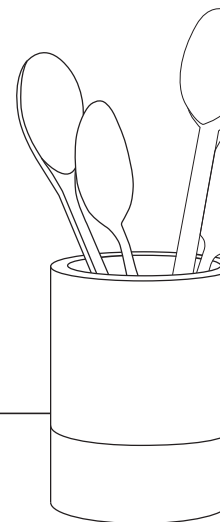
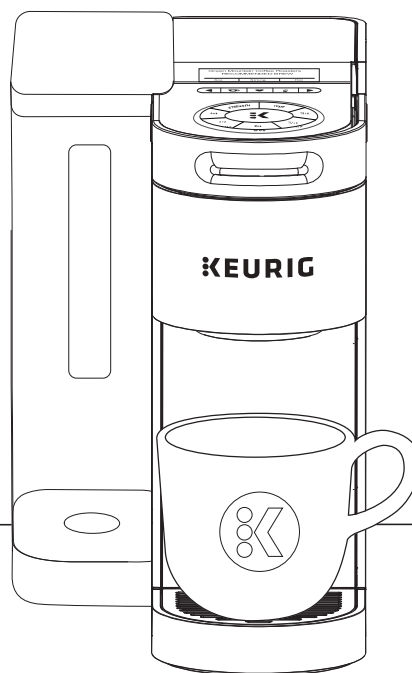
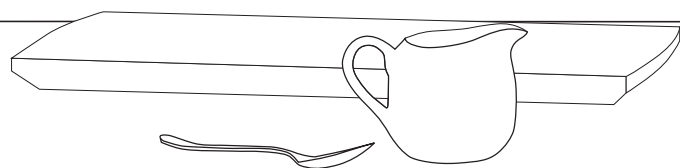


KEURIG®

K•Supreme Plus^{MC} SMART

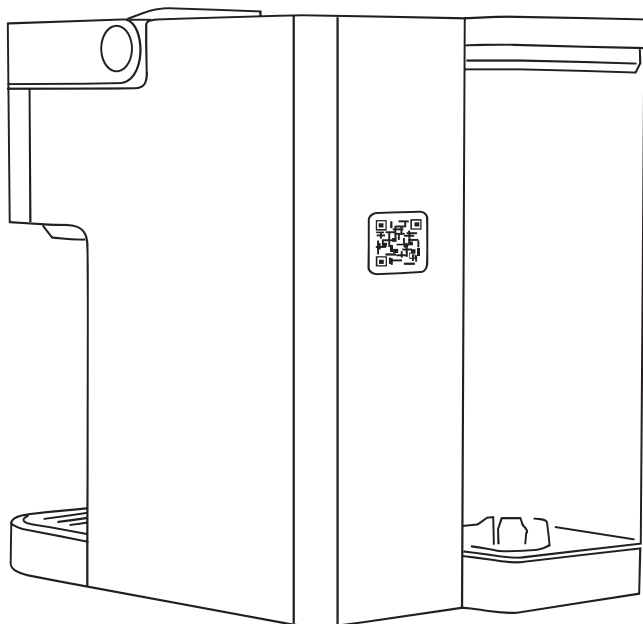
Guide d'utilisation et d'entretien

Profitez au maximum de votre
nouvelle cafetière Keurig®



Connectez-vous à l'application Keurig®

Vous devrez effectuer ceci pour configurer et contrôler votre cafetière.



1

SCANNER

Scannez le code QR derrière la cafetière :

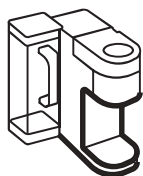
Utilisez la caméra de votre téléphone intelligent pour scanner le code QR afin de télécharger l'application et commencer; ou téléchargez l'application Keurig® dans la boutique d'applications de votre appareil.



AppStore® est une marque de service d'Apple Inc.
Google Play et le logo Google Play sont des marques de commerce de Google LLC.

Connecter votre cafetière

2



BRANCHER

Retirez le ruban d'emballage de la cafetière et branchez-la dans une prise mise à la terre. La cafetière se mettra automatiquement en marche, ou vous pouvez aussi appuyer sur n'importe quel bouton pour mettre la cafetière en marche.

Assurez-vous d'avoir le mot de passe de votre réseau Wi-Fi® domestique à portée de main.

3



SE CONNECTER

Ouvrez l'application Keurig® et sélectionnez « **Me connecter** », et créez ensuite un compte. Une fois le compte créé, appuyez sur la flèche de droite sur la cafetière pour vous **connecter**.

4



CONFIGURER

Suivez les instructions dans l'application pour relier la cafetière à votre téléphone intelligent, et ensuite pour la connecter à votre Wi-Fi® domestique. Vous verrez un message indiquant **SUCCÈS!**

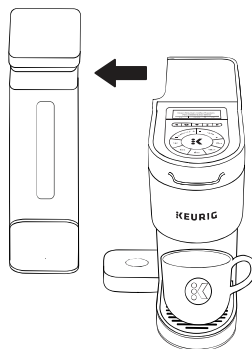
Appuyez sur **OK**. Vous verrez également un message sur la cafetière indiquant que le Wi-Fi® est connecté, appuyez sur **TERMINER**.

Avant d'infuser

5 Rincer et remplir

Rincez le réservoir à l'eau fraîche et remplissez-le jusqu'à la ligne MAX.

Si vous avez un filtre à eau Keurig®, installez-le maintenant.



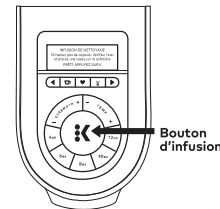
6 Infusion de nettoyage

Appuyez sur n'importe quel bouton pour **mettre la cafetière en marche**.

Placez une grande tasse (minimum 296 ml/10 oz) sur la cuvette d'égouttage.

Suivez les instructions sur l'écran de la cafetière pour effectuer une infusion de nettoyage.

Le processus de préparation est terminé, vous pouvez maintenant infuser des boissons!



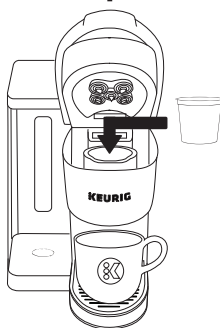
Infuser votre première tasse

7 Placer la tasse et insérer la capsule

Soulevez la poignée et placez une capsule K-Cup® dans le support à capsule K-Cup®. Abaissez la poignée complètement pour fermer le couvercle.

Ne retirez pas l'opercule d'aluminium de la capsule K-Cup®.

REMARQUE : Retirez la cuvette d'égouttage pour accommoder une tasse de voyage de jusqu'à 17,8 cm/ 7 po de hauteur.



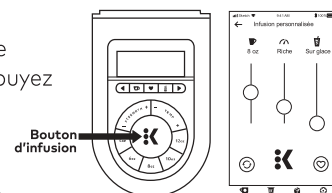
8 Infuser et savourer!

Utilisez les paramètres d'infusion recommandés ou personnalisez votre infusion. Choisissez un format et appuyez sur le bouton d'**infusion** clignotant.

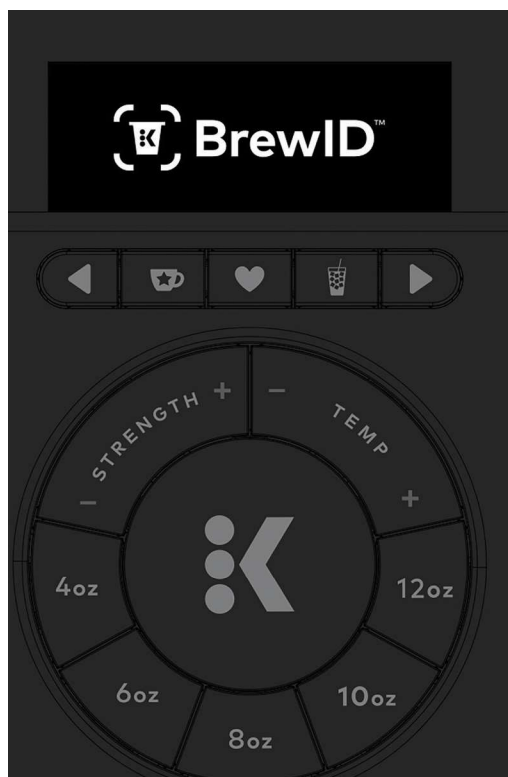
Lorsque l'infusion est terminée, recyclez la capsule K-Cup® utilisée.

Les capsules K-Cup® sont recyclables dans certains endroits; elles pourraient ne pas être recyclables dans votre région. L'infusion est terminée lorsque **Bonne dégustation** apparaît à l'écran.

MISE EN GARDE : Pendant le processus d'infusion, le support à capsule K-Cup® contient de l'eau extrêmement chaude. Pour éviter tout risque de blessure, ne pas soulever la poignée pendant le processus d'infusion.



Apprendre à connaître votre cafetière



BrewID™

Reconnaît votre capsule K-Cup® et personnalise les paramètres d'infusion pour rendre chaque tasse distinctement délicieuse.



INFUSION RECOMMANDÉE

Paramètres d'intensité et de température soigneusement choisis par l'expert du café en capsule K-Cup®.



Créez et enregistrez vos paramètres d'infusion **FAVORIS** dans la cafetière et l'application.



Infusez vos boissons préférées **SUR GLACE**. N'utilisez pas un contenant en verre. Ajuste automatiquement la température d'infusion, en commençant par une chaleur plus élevée pour extraire toute la saveur et ensuite une chaleur moins élevée pour réduire la fonte des glaçons.



Réduisez ou augmentez l'**INTENSITÉ** sur la cafetière ou dans l'application, avec 5 paramètres, d'équilibré à très intense. Choisissez la **TEMPÉRATURE** parfaite parmi 6 paramètres, d'un peu chaud à température maximale.



TECHNOLOGIE MULTIJET™

Permet une infusion plus uniforme* pour extraire le goût riche et tous les arômes du café.

*par rapport à la cafetière chef de file nationale Keurig® K-Classic®

FONCTIONNALITÉS INTELLIGENTES DANS L'APPLICATION :

- Planification d'une infusion
- Personnalisation des paramètres d'infusion
- Contrôle vocal
- Alertes d'entretien

Caractéristiques de la cafetière

Créer un favori : Les favoris peuvent être ajoutés pendant la personnalisation de l'infusion en appuyant et en tenant enfoncé le bouton en forme de cœur au-dessus des boutons pour l'intensité et la température, pour un maximum de 10 favoris. Les favoris peuvent être renommés dans l'application Keurig® en appuyant sur Paramètres et ensuite sur le favori à renommer. Il est aussi possible de changer l'ordre des favoris dans l'application Keurig®. Pour ce faire, appuyez sur Paramètres, ensuite sur Favoris et sur l'icône ↑ ↓, et glissez les favoris dans l'ordre souhaité. Un favori peut être supprimé sur la cafetière et dans l'application Keurig®. Pour le supprimer sur la cafetière, sélectionnez le favori que vous souhaitez supprimer, appuyez sur le bouton en forme de cœur et tenez-le enfoncé, et confirmez ensuite la suppression.

Distribution d'eau chaude : Sans capsule K-Cup® insérée dans la cafetière, appuyez sur le K sur l'écran d'accueil pour accéder à la distribution d'eau chaude. Choisissez le format et appuyez sur le bouton K clignotant pour distribuer de l'eau chaude.

Mise en marche/arrêt automatique : Pour mettre en marche votre cafetière, appuyez sur n'importe quel bouton ou soulevez la poignée de la cafetière. Votre cafetière s'éteindra automatiquement après 5 minutes. Vous pouvez également appuyer sur le bouton K et le tenir enfoncé pour éteindre la cafetière.

Paramètres : Pour ouvrir le menu des Paramètres, lorsque la cafetière est branchée et en marche, appuyez sur les boutons des flèches en même temps. Utilisez la flèche de droite pour faire défiler les différentes fonctionnalités dans le menu, incluant :

- **Wi-Fi® :** connectez votre réseau Wi-Fi®, modifiez votre mot de passe, et changez les paramètres du Wi-Fi®.
- **Haute altitude :** assurez-vous que votre cafetière fonctionne correctement à de hautes altitudes (plus de 1500 m/5 000 pi).
- **Langue :** choisissez votre langue de préférence.
- **Rappel de filtre à eau :** réglez le rappel de filtre à eau pour vous assurer de toujours avoir une eau de qualité pour votre café.
- **Renseignements sur la cafetière :** fournit la dernière version du logiciel installée sur la cafetière.
- **Soutien :** fournit des coordonnées pour obtenir de l'aide lorsque vous en avez besoin.

- **Réinitialisation aux réglages d'usine :** réinitialise à l'état original de fabrication.

Contrôle vocal : Ouvrez l'application Keurig®, appuyez sur Paramètres, sur Mon compte et sur Contrôle vocal. Suivez les instructions dans l'application.

Infusion à distance : Commencez par placer une capsule dans la cafetière et rabaissez la poignée. Placez ensuite une tasse de format suffisant sur la cafetière. Ces étapes peuvent être effectuées à n'importe quel moment avant une infusion à distance. Lorsque vous êtes prêt à infuser à distance, ouvrez l'application Keurig®, assurez-vous d'être dans l'onglet Infuser, sélectionnez vos paramètres d'infusion, et appuyez sur le bouton d'infusion dans l'application. Pour annuler une infusion à distance, vous pouvez l'annuler dans l'application ou éteindre la cafetière.

Mise en marche et arrêt à distance : Dans l'onglet Infuser de l'application Keurig®, vous pouvez mettre en marche et éteindre la cafetière.

Planification d'une infusion : Vous permet de programmer une infusion à l'avance. À partir de l'onglet Infuser dans l'application, appuyez sur l'icône de calendrier dans le coin supérieur droit. Choisissez la date et l'heure à laquelle vous voulez programmer une infusion. Assurez-vous qu'il y a assez d'eau dans le réservoir, placez une capsule dans la cafetière, abaissez la poignée et placez une tasse de format suffisant sur la cuvette d'égouttage. Vous recevrez un rappel avant votre prochaine infusion programmée.

Mon style d'infusion : Suit vos activités d'infusion au sein de l'application et fournit des recommandations de boissons que nous croyons que vous aimerez en fonction de ce que vous avez infusé.

ATTENTION!

Cette cafetière est seulement compatible avec le nouveau modèle de filtre à café réutilisable universel Keurig® My K-Cup®.

Ne tentez pas d'utiliser tout autre filtre réutilisable ou des versions antérieures du filtre à café réutilisable universel Keurig® My K-Cup®; ceci pourrait endommager la cafetière.



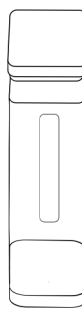
Entretien de votre cafetière

Un entretien régulier permet d'assurer le bon fonctionnement de votre cafetière. Assurez-vous de toujours éteindre et débrancher votre cafetière avant de la nettoyer.



Extérieur de la cafetière

Faites en sorte que votre cafetière Keurig® conserve sa belle apparence en nettoyant l'extérieur à l'occasion. Il suffit de nettoyer les pièces en métal avec un essuie-tout et un nettoyant pour vitres sans vinaigre, et les pièces en plastique avec un chiffon non pelucheux et non abrasif, humide et savonneux. Ne plongez jamais la cafetière dans l'eau ni dans aucun autre liquide.



Réservoir d'eau

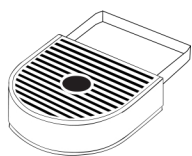
Il faut nettoyer le réservoir d'eau régulièrement en essuyant l'intérieur du réservoir et le dessous du couvercle à l'aide d'un chiffon humide, non pelucheux et non abrasif. Ne séchez pas l'intérieur du réservoir d'eau avec un chiffon, puisque des peluches pourraient y demeurer. Laissez le réservoir sécher complètement.

Entretien régulier

Pour assurer le bon goût de votre café, veillez au bon fonctionnement de votre cafetière en suivant le calendrier d'entretien recommandé :

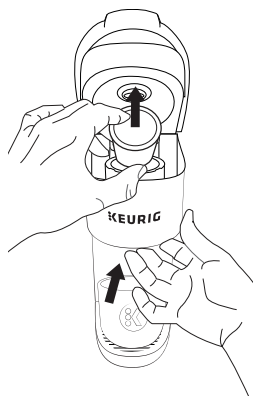
Fréquence	Produit	Avantage
Tous les deux mois	Filtre à eau Keurig®	Garde votre eau fraîche et propre pour améliorer le goût de votre café
Tous les trois mois ou lorsque l'indicateur de détartrage s'affiche à l'écran*	Solution de détartrage Keurig®	Élimine les dépôts de minéraux pour améliorer le goût de votre café et préserver la santé à long terme de votre cafetière

*Pour éteindre l'indicateur de détartrage, effectuez la procédure de détartrage au complet, comme indiqué dans ce guide



Cuvette d'égouttage

La cuvette d'égouttage peut recueillir jusqu'à 237 ml/8 oz d'eau qui s'égoutte; il faut occasionnellement la vider et la nettoyer. Pour la retirer, tirez-la vers vous en la maintenant bien droite pour éviter que son contenu ne se déverse. Rincez-la et nettoyez-la avec un chiffon non pelucheux et non abrasif, humide et savonneux.

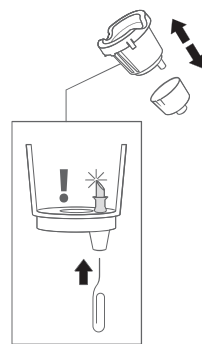


Support à capsule K-Cup®

Pour retirer le support à capsule K-Cup® de la cafetière, soulevez la poignée et saisissez le dessus du support à capsule K-Cup® d'une main et, de l'autre main, poussez le fond du support à capsule K-Cup® vers le haut jusqu'à ce que celui-ci se libère. Après le nettoyage, alignez le support à capsule K-Cup® sur l'ouverture en vous guidant sur les deux rainures à l'avant et enclenchez-le en place.

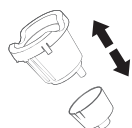
MISE EN GARDE : L'appareil est muni d'aiguilles pointues qui perforent la capsule K-Cup®, au-dessus du support à capsule K-Cup® et dans le bas du support à capsule K-Cup®. Pour éviter tout risque de blessure, ne mettez pas les doigts dans le support à capsule K-Cup®.

REMARQUE : Il faut toujours retirer et recycler la capsule K-Cup® utilisée après l'infusion. Les capsules K-Cup® sont recyclables dans certains endroits; elles pourraient ne pas être recyclables dans votre région.



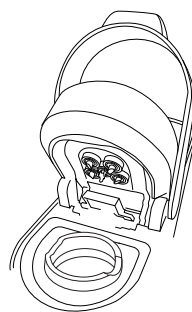
Aiguille de sortie

Retirez l'assemblage du support à capsule K-Cup® et détachez l'entonnoir. Repérez l'aiguille de sortie au fond du support à capsule K-Cup®. Insérez un trombone déplié dans l'aiguille de sortie pour déloger tout grain de café moulu.



Entonnoir

L'entonnoir doit être nettoyé régulièrement pour assurer une expérience de boisson fraîche. On peut retirer l'entonnoir du support à capsule K-Cup® en le tirant jusqu'à ce qu'il se dégage. Pour le remettre en place, il suffit d'orienter les griffes vers l'encoche et de l'enclencher dans le support à capsule K-Cup®.



Aiguilles d'entrée

Soulevez la poignée de la cafetière et repérez les aiguilles d'entrée sous le couvercle. Pour nettoyer les trous des aiguilles, tenez la poignée de la cafetière en position levée et, à l'aide de votre autre main, insérez délicatement un trombone déplié dans tous les trous. Bougez-le doucement pour déloger tout grain de café moulu. Rabaissez la poignée complètement et lancez deux cycles d'infusion à l'eau seulement. N'insérez pas de capsule K-Cup®.

Détartrage de votre cafetière

Il faut effectuer un détartrage de la cafetière tous les trois mois, ou lorsque l'indicateur de détartrage s'affiche à l'écran. Suivez attentivement la procédure de détartrage pour éteindre l'indicateur. Selon la teneur en minéraux de votre eau, des dépôts de calcium ou de tartre peuvent s'accumuler dans votre cafetière. Le tartre n'est pas toxique, mais s'il n'est pas enlevé, il peut nuire au rendement de la cafetière. Un détartrage régulier de la cafetière tous les trois mois contribue à maintenir l'état de l'élément chauffant et des autres pièces internes qui entrent en contact avec l'eau. Il se peut que les dépôts de calcium s'accumulent plus rapidement, cela exigera d'effectuer le détartrage plus fréquemment.

Procédure de détartrage

Avant de commencer, assurez-vous d'avoir en main une grande tasse de céramique, de l'eau fraîche, la solution de détartrage Keurig®, et d'avoir accès à un évier. N'utilisez pas un verre de carton. Assurez-vous qu'il n'y a pas de capsule dans le support à capsule K-Cup®. Veuillez prévoir environ 15 à 20 minutes pour effectuer la procédure de détartrage.

ÉTAPE 1 : Préparation de la cafetière

Lorsque l'indicateur de détartrage s'affiche à l'écran, appuyez sur la flèche de gauche et choisissez **CONTINUER**. Suivez ensuite les instructions à l'écran pour effectuer le processus de détartrage. Si vous souhaitez détartrer votre cafetière, mais ne voyez pas l'avis de détartrage à l'écran, appuyez sur les deux flèches en même temps pour ouvrir les Paramètres, et sélectionnez le Mode détartrage.

Remarque : Assurez-vous de retirer le filtre à eau dans le réservoir d'eau si applicable.

ÉTAPE 2 : Détartrage de la cafetière

Videz le réservoir d'eau et versez tout le contenu de la bouteille de solution de détartrage Keurig® dans le réservoir. Remplissez ensuite la bouteille d'eau, et versez-en le contenu dans le réservoir d'eau. **N'insérez pas de capsule K-Cup®.** Placez une grande tasse sur la cuvette d'égouttage.

Appuyez sur le bouton d'**infusion** clignotant pour distribuer 355 ml/ 12 oz d'eau chaude. Jetez l'eau chaude et remplacez la tasse sur la cuvette d'égouttage. Répétez jusqu'à ce que le réservoir d'eau soit vide et que l'écran indique **AJOUTER DE L'EAU**.

ÉTAPE 3 : Rinçage à l'eau fraîche

Videz le réservoir d'eau, et remplissez-le d'eau fraîche jusqu'à la ligne MAX. Assurez-vous que la tasse est placée sur la cuvette d'égouttage. Lorsqu'il commence à clignoter, appuyez sur le bouton d'**infusion** pour commencer le processus de rinçage. Lorsque l'infusion est terminée, jetez le liquide chaud dans l'évier. Répétez cette étape jusqu'à ce que l'écran indique **DÉTARTRAGE TERMINÉ**. La cafetière est maintenant prête à être utilisée.

REMARQUE : L'action nettoyante de la solution de détartrage Keurig® peut entraîner la formation de « mousse » dans la cafetière. C'est normal, puisque la solution de détartrage Keurig® réagit avec le tartre se trouvant à l'intérieur de l'appareil. Il est possible qu'une cafetière fortement entartrée ne se remplisse pas adéquatement une fois la solution de détartrage ajoutée. Dans ce cas, la cafetière ne fournira qu'un mince filet de liquide, ou même rien du tout, et de l'air qui sort se fera entendre. Si cela se produit :

- Éteignez et débranchez la cafetière.
- Si le réservoir d'eau contient de la solution de détartrage Keurig®, videz-le, rincez-le à fond et remplissez-le d'eau fraîche.
- Rebranchez la cafetière, remettez-la en marche et répétez la 3e étape (Rinçage à l'eau fraîche). La cafetière devrait fonctionner normalement, la solution de rinçage étant graduellement évacuée et le tartre, éliminé. Si le problème persiste, débranchez la cafetière et laissez-la reposer pendant au moins 30 minutes avant de continuer le rinçage.

Dépannage

Des grains de café dans votre tasse

Des grains de café peuvent s'être accumulés dans les aiguilles d'entrée ou de sortie, et peuvent être délogés à l'aide d'un trombone déplié ou d'un outil semblable.

- Nettoyez l'aiguille de sortie du support à capsule K-Cup®. Consultez les instructions sur l'entretien de l'aiguille de sortie.
- Nettoyez les aiguilles d'entrée de la cafetière. Consultez les instructions sur l'entretien des aiguilles d'entrée.

Pour un plaisir optimal et pour limiter la présence de grains de café dans votre tasse lors de la distribution d'eau chaude, ou lors du passage d'une capsule de café à une capsule sans café (c'est-à-dire de thé ou de chocolat chaud), nettoyez les aiguilles de sortie et d'entrée selon les instructions fournies et lancez deux infusions de nettoyage.

Présence excessive de marc de café dans l'assemblage du support à capsule K-Cup®

N'utilisez pas de capsules déjà perforées, puisque le marc de café peut s'échapper par les trous dans l'opercule.

La cafetière ne se referme pas ou n'infuse pas avec l'accessoire My K-Cup®

En raison du nombre d'aiguilles d'entrée, les anciens modèles du filtre à café réutilisable My K-Cup® ne sont pas compatibles avec la cafetière. Pour être compatible, le couvercle du filtre My K-Cup® doit comporter cinq trous.

Les paramètres d'infusion recommandés ne sont pas fournis ou une capsule K-Cup® n'est pas reconnue

Tout d'abord, assurez-vous que votre cafetière est connectée au Wi-Fi® pour activer BrewID™. Ensuite, assurez-vous que la capsule utilisée est une capsule Keurig® K-Cup® authentique en recherchant le logo Keurig® sur l'opercule de la capsule. Si l'opercule d'une capsule Keurig® est déjà perforé, la capsule pourrait ne pas être reconnue. Essayez à nouveau avec une capsule non perforée.

Si la cafetière continue à ne pas reconnaître les capsules Keurig®, communiquez avec le Service à la clientèle.

Que dois-je faire pour connecter ma cafetière si je ne l'ai pas fait en la sortant de la boîte?

Assurez-vous d'avoir le mot de passe de votre réseau Wi-Fi® domestique à portée de main. Tout d'abord, téléchargez l'application Keurig® et sélectionnez Me connecter pour créer un compte.

Si vous avez déjà l'application Keurig®, allez dans les paramètres dans l'application, sélectionnez Connecter une cafetière, et ensuite Commencer. Scannez le code QR à l'arrière de la cafetière.

Ensuite, appuyez sur les deux flèches de la cafetière en même temps pour ouvrir les Paramètres. Appuyez sur la flèche de droite pour continuer jusqu'aux paramètres Wi-Fi®. Appuyez sur le bouton K et ensuite sur la flèche de droite pour Connecter. Appuyez sur **RELIER** dans l'application. Suivez les instructions dans l'application.

La cafetière n'infuse pas

Si vous voyez l'avis vous indiquant d'ajouter de l'eau, ajoutez de l'eau dans le réservoir d'eau.

- Une quantité minimum de 177 ml/6 oz d'eau est requise pour une infusion. Ajoutez 59 ml/2 oz d'eau additionnelle dans le réservoir pour vous assurer de respecter la quantité minimum, et appuyez ensuite sur le bouton d'infusion. Répétez ces instructions jusqu'à ce que la cafetière commence l'infusion.

Assurez-vous que le réservoir est bien placé sur sa base. Si vous voyez toujours l'avis indiquant d'ajouter de l'eau après avoir rempli le réservoir, communiquez avec le Service à la clientèle.

Infusion d'une tasse incomplète

- L'aiguille de sortie est peut-être obstruée. Consultez les instructions sur l'entretien de l'aiguille de sortie.
- Nettoyez le support à capsule K-Cup®, consultez les instructions sur l'entretien du support à capsule K-Cup®.
- Il est possible que la cafetière nécessite un détartrage. Si vous avez suivi la procédure de détartrage deux fois, mais que la cafetière n'infuse toujours pas une tasse complète, communiquez avec le Service à la clientèle.

La cafetière n'a pas de courant ou s'éteint

- Branchez la cafetière dans une prise mise à la terre qui lui est dédiée. Si le circuit électrique est surchargé par d'autres appareils, il se pourrait que votre cafetière ne fonctionne pas adéquatement. La cafetière doit être branchée sur son propre circuit, séparément des autres appareils.
- La fonction d'arrêt automatique éteint la cafetière 5 minutes après la dernière infusion pour économiser l'énergie.
- Si la cafetière n'a toujours pas de courant, communiquez avec le Service à la clientèle.

Conseils pratiques

La qualité de l'eau varie grandement d'un endroit à l'autre. Si vous remarquez que votre boisson a un goût indésirable (comme de chlore ou de minéraux), nous vous recommandons d'utiliser un filtre à eau Keurig®, ou de l'eau embouteillée ou filtrée. N'utilisez pas de l'eau distillée.

Service

Outre ces procédures recommandées de nettoyage et d'entretien, cette cafetière ne peut être réparée par l'utilisateur. Pour un entretien de service, veuillez consulter la section Garantie de ce guide.

Entreposage

Videz le réservoir d'eau avant d'entreposer ou de transporter votre cafetière, et veillez à l'entreposer dans un endroit sûr et à l'abri du gel. Lorsque vous vous préparerez à l'utiliser à nouveau après l'avoir entreposée, nous recommandons de rincer le réservoir d'eau à l'eau fraîche et de détartrer la cafetière comme expliqué à la section Détartrage de votre cafetière.

Si vous prévoyez déplacer la cafetière, éteignez-la, débranchez-la et videz le réservoir d'eau. Si la cafetière a été placée dans un endroit où la température était inférieure au point de congélation, assurez-vous de la laisser se réchauffer à température ambiante pendant au moins 2 heures avant de l'utiliser.

Cliquez ou appelez-nous!

Vous avez des questions?

Nous sommes là pour vous aider. Visitez support.keurig.ca pour des vidéos d'instructions sur le nettoyage, le détartrage et bien plus.



Vous avez toujours besoin d'aide?

Téléphonez-nous au
1 800 361-5628

Garantie

GARANTIE LIMITÉE D'UN AN

Keurig Green Mountain, Inc. (Keurig) garantit que votre cafetière sera exempte de tout défaut de pièces ou de fabrication lorsqu'elle est utilisée dans des conditions normales domestiques pendant un an à compter de la date de l'achat. Nous vous recommandons d'enregistrer votre cafetière en visitant le keurig.ca/bienvenue pour faire en sorte que les renseignements au sujet de votre achat soient inscrits à notre système. À la réception de la preuve de la date d'achat, Keurig choisira de réparer ou de remplacer sans frais une cafetière défectueuse. Si la cafetière doit être remplacée durant la période de garantie, elle pourra être remplacée par une cafetière neuve ou une cafetière remise à neuf. Lorsqu'une cafetière de remplacement est envoyée, cette dernière fera l'objet d'une nouvelle garantie limitée d'un an.

Cette garantie ne couvre que les cafetières utilisées aux États-Unis et au Canada. Cette garantie vous octroie des droits juridiques précis, mais il se peut que vous disposiez d'autres droits pouvant varier d'un état à l'autre ou au Canada, d'une province à l'autre.

Seule l'utilisation de capsules et d'accessoires de la marque Keurig® K-Cup® garantit le bon fonctionnement et la durabilité de votre cafetière Keurig®. Tout dommage à votre cafetière ou mauvais fonctionnement de cette dernière causé par l'utilisation de capsules et d'accessoires d'autres marques que Keurig® risque de ne pas être couvert par cette garantie, ou peut entraîner l'application de frais de service s'il est déterminé que le dommage ou le mauvais fonctionnement a été causé par une telle utilisation.

QU'EST-CE QUI N'EST PAS COUVERT PAR LA GARANTIE LIMITÉE ?

CETTE GARANTIE NE COUVRE PAS LES DOMMAGES INDIRECTS NI CONSÉCUTIFS COMME LES DOMMAGES MATÉRIELS, ET NE COUVRE PAS LES COÛTS ET DÉPENSES INDIRECTS RÉSULTANT DE LA VIOLATION DE CETTE GARANTIE, MÊME SI PRÉVISIBLES. Certains états et certaines provinces ne permettent pas l'exclusion ou la limitation

de dommages indirects et consécutifs ; la limitation ou l'exclusion ci-dessus peut ne pas s'appliquer selon l'état ou la province où l'achat a été effectué.

Cette garantie ne couvre en outre pas les dommages causés par l'utilisation de capsules ou d'accessoires de marques autres que Keurig®, l'entretien effectué par toute personne autre que Keurig ou ses fournisseurs de service autorisés, l'utilisation de pièces autres que des pièces d'origine de marque Keurig® ni les causes externes comme un usage abusif, un mauvais usage, une alimentation électrique inadéquate ou des catastrophes naturelles.

AUTRES LIMITATIONS

CETTE GARANTIE EST EXCLUSIVE ET REMPLACE TOUTE AUTRE GARANTIE EXPLICITE, QU'ELLE SOIT ÉCRITE OU VERBALE. KEURIG DÉCLINE SPÉCIFIQUEMENT AUX PRÉSENTES TOUTE AUTRE GARANTIE À L'ÉGARD DE VOTRE CAFETIÈRE KEURIG®, Y COMPRIS LA GARANTIE TACITE DE QUALITÉ MARCHANDE OU DU CARACTÈRE ADÉQUAT À TOUT USAGE DISTINCT. Certains états et certaines provinces ne permettent pas le déni de telles garanties tacites ni de limiter la durée d'une garantie tacite ; la limitation ci-dessus peut ne pas s'appliquer dépendamment de l'état ou de la province où l'achat a été effectué.

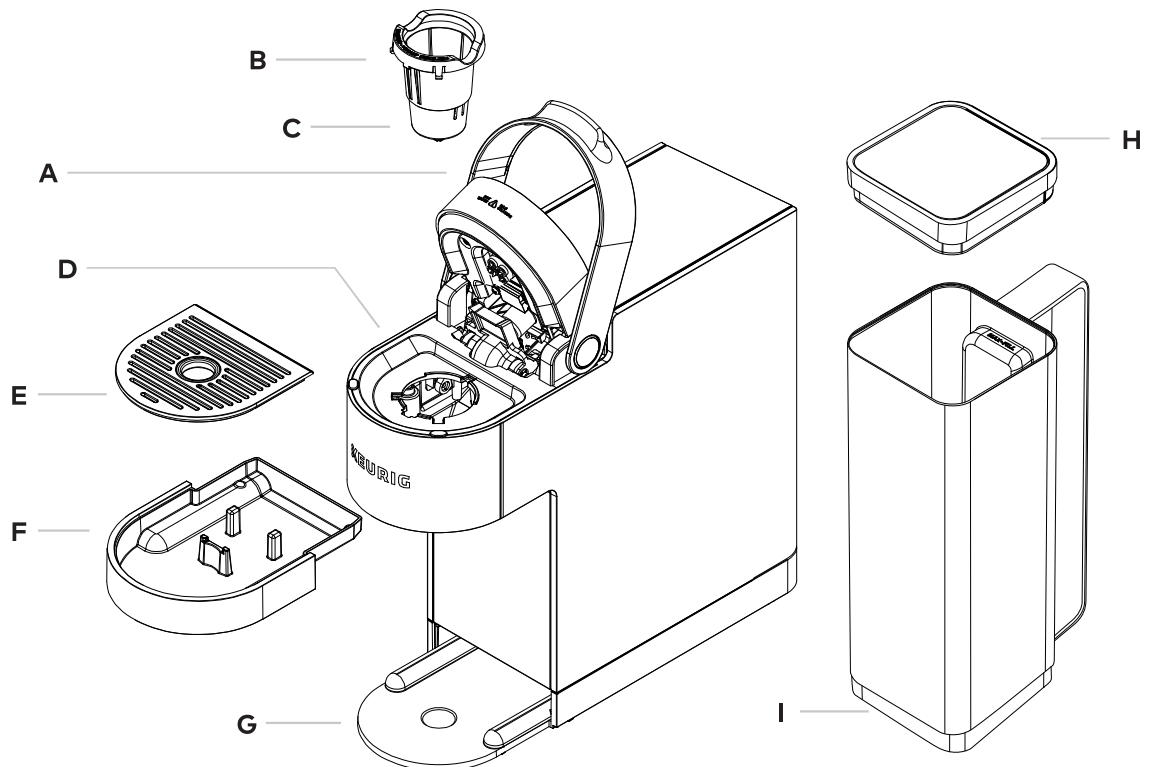
COMMENT FAIRE HONORER LA GARANTIE ?

Les cafetières Keurig® sont des appareils de grande qualité qui, si l'on en prend soin, sont conçus pour fonctionner de manière satisfaisante pendant plusieurs années. Cependant, si le service de la garantie est nécessaire, veuillez simplement appeler le Service à la clientèle de Keurig au numéro sans frais 1 800 361-5628. Veuillez ne pas retourner votre cafetière à des fins de réparation sans avoir au préalable communiqué avec notre Service à la clientèle afin d'obtenir un numéro d'autorisation de retour. Les cafetières Keurig® qui nous sont envoyées sans être accompagnées d'un numéro d'autorisation de retour seront renvoyées à l'expéditeur sans être réparées.

K·Supreme Plus^{MC} SMART

CAFETIÈRE UNE TASSE À LA FOIS

- A. Poignée
- B. Support à capsule K-Cup® (B et C composent l'assemblage du support à capsule K-Cup®)
- C. Entonnoir
- D. Boîtier de l'assemblage du support à capsule K-Cup®
- E. Plateau de la cuvette d'égouttage
- F. Cuvette d'égouttage
- G. Base de la cuvette d'égouttage
- H. Couverture du réservoir d'eau
- I. Réservoir d'eau



Le goût d'un café de bistro dans votre foyer.

DOUBLEZ VOTRE PREMIER ACHAT DE 48 CAPSULES K-CUP®

Enregistrez votre cafetière et obtenez un code coupon par courriel pour 2 boîtes de 24 capsules K-Cup® GRATUITES avec un achat d'une valeur égale ou supérieure. Des restrictions s'appliquent.*

keurig.ca/bienvenue

*Visitez keurig.ca/fr/appliances/enregistrez-votre-cafetiere pour plus d'information.

DC0000008479 REV A

