

MASTER  
**Chef**<sup>MC</sup>

# DISTRIBUTEUR D'EAU CHAUDE

N° de modèle : 043-0196-2



## GUIDE D'UTILISATION

Veuillez lire attentivement ce guide d'utilisation avant d'utiliser ce produit et le conserver aux fins de consultation ultérieure.

N° de modèle : 043-0196-2 | Communiquez avec nous au 1 855 803-9313

## Table des matières

Mesures de protection importantes	2
Connaitre votre distributeur d'eau chaude	6
Avant la première utilisation	7
Utilisation de votre distributeur d'eau chaude	8
Utilisation du mode Rebouillir	10
Élimination des restes d'eau	11
Nettoyage de votre distributeur d'eau chaude	12
Détartrage de votre distributeur d'eau chaude	13
Garantie limitée	14

Trileaf Distribution Trifeuil, Toronto, Canada M4S 2B8

## MESURES DE PROTECTION IMPORTANTES

Lors de l'utilisation d'appareils électriques, des précautions de base doivent être respectées afin de réduire le risque d'incendie, de choc électrique et de blessures, y compris ce qui suit :

- LISEZ ATTENTIVEMENT TOUTES LES INSTRUCTIONS.**
- Ne touchez pas les surfaces chaudes. Ne fermez pas ou n'obstruez en aucun cas l'ouverture de l'évent de vapeur. Les poignées et les boutons sont fournis pour votre sécurité et votre protection.
- Pour vous protéger contre les incendies, les chocs électriques et les blessures aux personnes, n'immergez pas le cordon, la fiche ou l'appareil dans de l'eau ou tout autre liquide.
- Cet appareil n'est pas destiné à être utilisé par des personnes (y compris des enfants) ayant des capacités physiques, sensorielles ou mentales réduites, ou un manque d'expérience et de connaissances, à moins qu'elles ne soient étroitement supervisées et instruites concernant l'utilisation de l'appareil par une personne responsable de leur sécurité. Une surveillance étroite est nécessaire lorsque des enfants utilisent ou sont à proximité d'un appareil électrique. Les enfants doivent être surveillés pour s'assurer qu'ils ne jouent pas avec l'appareil.
- Laissez l'appareil refroidir avant de fixer ou de retirer des pièces et avant de nettoyer l'appareil.
- Ne faites pas fonctionner un appareil dont le cordon ou la fiche est endommagé ou après que l'appareil a mal fonctionné, a chuté ou a été endommagé de quelque manière que ce soit. Si cela se produit, appelez l'équipe du service à la clientèle de MASTER Chef<sup>MD</sup> au 1 855 803-9313 pour obtenir de l'aide.
- L'utilisation d'accessoires non recommandés par le fabricant de l'appareil peut entraîner un incendie, un choc électrique ou des blessures aux personnes.
- Ne l'utilisez pas à l'extérieur.
- NE LAISSEZ PAS le cordon pendre sur le bord d'une table ou d'un comptoir, et ne le laissez pas entrer en contact avec des surfaces chaudes.
- Ne le placez pas sur ou près d'un brûleur à gaz chaud ou électrique, ou dans un four chauffé.

## Mesures de protection importantes

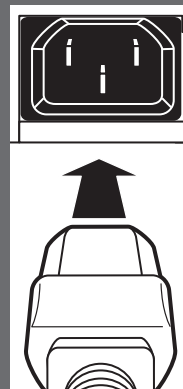
11. Pour le débrancher, levez l'interrupteur d'alimentation à « OFF » (arrêt), puis retirez la fiche de la prise murale.
12. Une extrême prudence doit être utilisée lors du déplacement de cet appareil contenant de l'eau chaude.
13. Fermez toujours le couvercle du distributeur d'eau chaude lorsqu'il est utilisé. Ouvrir ou retirer le couvercle pendant le cycle d'ébullition peut entraîner des brûlures.
14. N'utilisez pas l'appareil pour autre chose que l'utilisation prévue.
15. Ne nettoyez pas l'appareil avec des poudres de récurage, des tampons de laine d'acier ou d'autres matériaux abrasifs.
16. Ne tordez pas, ne pliez pas ou n'enroulez pas le cordon d'alimentation autour de l'appareil, car cela pourrait affaiblir et fendre l'isolant, en particulier à l'endroit où il entre dans l'appareil.
17. **Ne laissez jamais l'appareil sans surveillance pendant qu'il est branché à une prise.**

## CONSERVEZ CES INSTRUCTIONS USAGE DOMESTIQUE SEULEMENT

### INSTRUCTIONS CONCERNANT LE CORDON D'ALIMENTATION



1. Pour réduire les risques d'emmêlement ou de trébuchement causés par un cordon long, l'appareil est muni d'un cordon court.
2. Faites preuve de prudence si vous utilisez une rallonge. Si vous utilisez une rallonge, placez-la de sorte qu'elle ne pende pas du comptoir ou de la table, afin qu'elle ne puisse pas être tirée par des enfants ni les faire trébucher.
3. La puissance nominale de la rallonge doit être égale ou supérieure à celle de l'appareil (l'étiquette indiquant cette puissance se trouve en dessous de l'appareil ou sur le côté).
4. Utilisez uniquement une rallonge à trois fils dotée d'une fiche de terre à trois broches.
5. Évitez de tirer ou de déformer le cordon d'alimentation à la sortie ou aux connexions de l'appareil.



### FICHE DE MISE À LA TERRE



1. Cet appareil possède un cordon d'alimentation à trois fils doté d'une fiche de mise à la terre.
2. Pour réduire le risque de blessure, cette fiche doit être insérée dans une prise correctement installée et mise à la terre.
3. N'essayez pas de contourner ce dispositif de sécurité en essayant de modifier la fiche.

**AVERTISSEMENT : Une mauvaise utilisation du cordon d'alimentation peut entraîner un risque de choc électrique. Communiquez avec un électricien qualifié, au besoin.**

N° de modèle : 043-0196-2 | Communiquez avec nous au 1 855 803-9313



## AVERTISSEMENT :

1. N'essayez pas de démonter, de réparer ou de modifier le produit. Les réparations ne devraient être effectuées que par un représentant de service qualifié.
2. Utilisez uniquement une source d'alimentation 120 VCA. L'utilisation de toute autre tension d'alimentation peut entraîner un incendie ou un choc électrique.
3. Utilisez une prise électrique de niveau 15 A ou supérieur et ne branchez pas d'autres appareils en même temps.
4. N'endommagez pas ou n'utilisez pas un cordon d'alimentation endommagé. Ne pliez pas, ne tordez pas, ne pliez pas ou ne modifiez pas le cordon. Ne le placez pas près de surfaces à haute température ou sous/entre des objets lourds.
5. Essuyez soigneusement la fiche au cas où de la poussière ou d'autres objets étrangers sont collectés.
6. Insérez fermement la fiche dans la prise pour éviter les chocs électriques, les courts-circuits, la fumée ou le feu.
7. N'utilisez pas le produit si le cordon d'alimentation ou la fiche est endommagé ou si la fiche est desserrée dans la prise pour éviter les chocs électriques, les courts-circuits ou les incendies.
8. Ne branchez pas ou ne débranchez pas l'appareil en ayant les mains mouillées.
9. Ne dépassez pas le niveau d'eau maximal. Si un déversement ou un débordement se produit, il pourrait causer des échaudures.
10. Ne pas forcer sur le couvercle.
11. Ne bloquez pas l'évent de vapeur avec un chiffon de nettoyage ou tout autre article.
12. N'insérez pas ou ne faites pas bouillir autre chose que de l'eau.
13. Ne l'utilisez pas comme glacière.
14. Ne retirez pas le couvercle pendant que l'eau bout.
15. Ne tenez pas l'unité principale près de votre corps, ne l'inclinez pas, ne la faites pas osciller et ne la secouez pas vigoureusement.
16. Ne trébuchez pas sur l'appareil.
17. Ne plongez pas l'appareil dans l'eau et ne versez pas d'eau dans l'appareil.
18. Ne jetez pas l'eau chaude restante avec le couvercle fermé. Ceci évitera les brûlures dues aux déversements d'eau chaude si le couvercle devait se détacher.
19. Si le joint du couvercle change de couleur ou est endommagé, assurez-vous de le remplacer. Si elle n'est pas remplacée, l'eau peut se répandre si elle est renversée, ce qui peut causer les brûlures.



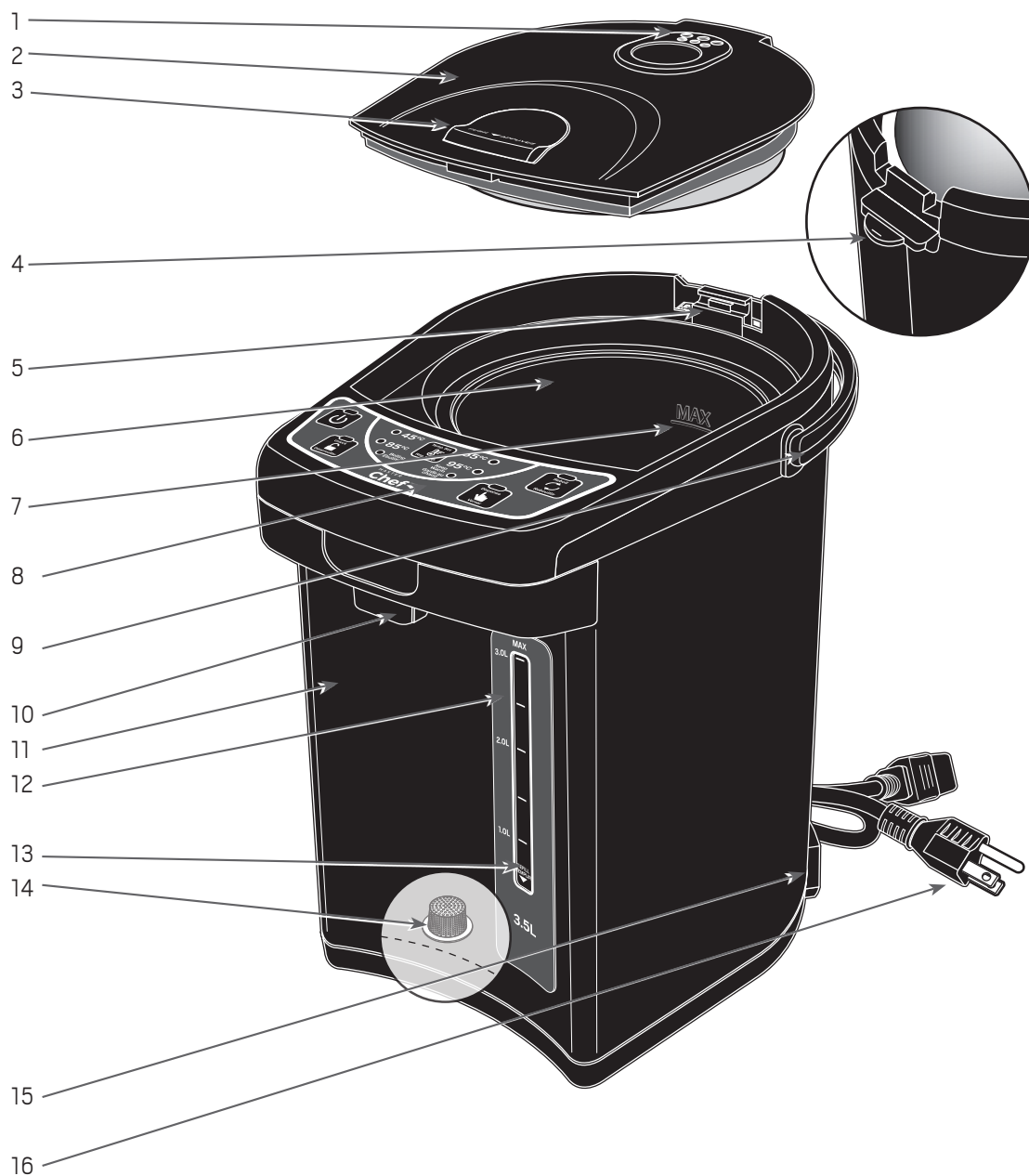
## ATTENTION :

1. Débranchez le cordon d'alimentation lorsqu'il n'est pas utilisé. Il s'agit d'éviter les blessures, les brûlures, les chocs électriques ou les incendies causés par un court-circuit.
2. Assurez-vous de maintenir fermement la fiche lorsque vous la retirez d'une prise pour éviter les chocs électriques, les courts-circuits ou les incendies.
3. Utilisez uniquement le cordon d'alimentation qui est inclus avec ce produit.
4. Ne l'utilisez pas près de murs ou de meubles.
5. N'entrez pas en contact avec de la vapeur ou de la condensation lors de l'ouverture ou du retrait du couvercle pour éviter les brûlures.
6. Ne distribuez pas d'eau chaude et ne déplacez pas l'unité principale pendant que l'eau bout.
7. Attendez que l'appareil soit refroidi avant d'effectuer son entretien.



N° de modèle : 043-0196-2 | Communiquez avec nous au 1 855 803-9313

Connaître votre distributeur d'eau chaude



PUISSANCE NOMINALE : 120 V, 60 Hz, 750 W, CA SEULEMENT

1		Évent de vapeur
2	*	Couvercle supérieur
3		Verrouillage du couvercle
4		Attacher/Retirer le levier
5		Charnière
6		Contenant intérieur
7		Ligne de niveau d'eau maximal
8		Panneau de commande

9		Poignée
10		Bec
11		Corps
12		Indicateur de niveau d'eau
13		Ligne de remplissage
14	*	Filtre amovible
15		Récipient
16	*	Prise d'alimentation

\* Indique que cette pièce est disponible pour le remplacement. Composez le 1 855 803-9313 pour toute information sur les commandes.

Déballez soigneusement le distributeur d'eau chaude et retirez tous les matériaux d'emballage. Pour éliminer la poussière accumulée lors de l'emballage, rincez l'intérieur de la carafe à l'eau tiède.



**AVERTISSEMENT :** N'IMMERGEZ PAS LE DISTRIBUTEUR D'EAU CHAUDE, LE CORDON OU LA FICHE DANS L'EAU OU TOUT AUTRE LIQUIDE. N'UTILISEZ PAS DE DÉTERGENTS AGRESSIFS OU DE NETTOYANTS ABRASIFS.



**IMPORTANT :** UTILISEZ UNIQUEMENT DE L'EAU FROIDE POUR LE CHAUFFAGE.

Avant la première utilisation

N° de modèle : 043-0196-2 | Communiquez avec nous au 1 855 803-9313

1. Pour ouvrir le couvercle de votre distributeur d'eau chaude, poussez et levez le levier d'ouverture du couvercle pour ouvrir le couvercle (fig. 1).
2. Remplissez l'eau avec un récipient séparé. Remplissez l'eau jusqu'au niveau entre « MAX » et « REFILL » comme indiqué sur l'indicateur de niveau d'eau.
3. Pour surveiller la quantité d'eau pendant que vous remplissez, regardez l'épaisseur des bandes sur l'indicateur de niveau d'eau (fig. 2).
4. Fermez le couvercle en toute sécurité.



**AVERTISSEMENT :** DN'UTILISEZ PAS LE DISTRIBUTEUR D'EAU CHAUDE SANS LE FILTRE. Le filtre empêche les objets étrangers d'entrer. S'il n'est pas installé, des objets peuvent pénétrer dans la pompe et l'empêcher de débiter. L'eau ne s'écoulera donc pas aisément.



**REMARQUE :** Ne remplissez pas l'eau directement d'un robinet d'eau ou ne placez pas le produit sur une surface humide.



**REMARQUE :** Si le couvercle n'est pas fermé en toute sécurité, l'eau chaude peut se renverser et provoquer des brûlures.

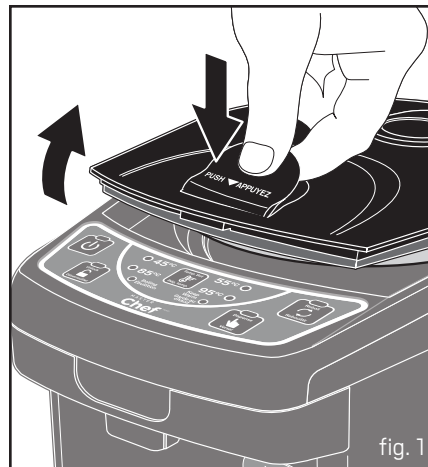


fig. 1

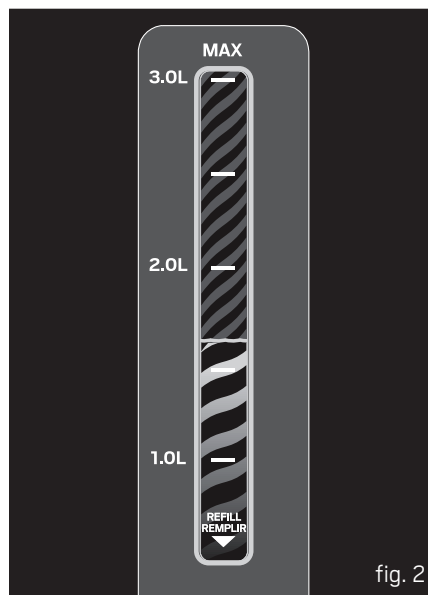


fig. 2

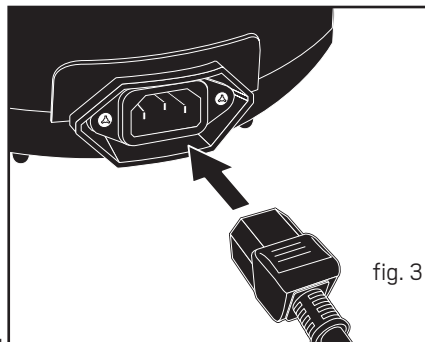


5. Branchez le cordon d'alimentation (fig. 3) à une prise de fonctionnement de 120V, 60 Hz, CA uniquement mise à la terre.

Le voyant d'alimentation rouge clignotera.

6. Appuyez sur le bouton d'alimentation (⏻) pour allumer le distributeur d'eau chaude. Il démarre automatiquement le processus d'ébullition. Le voyant Bouillir vert et le voyant Rebouillir rouge s'allumeront, et le voyant vert à 95 °C clignotera.
7. Une fois l'ébullition terminée, le distributeur passe automatiquement en mode Garde au chaud et le voyant vert Garde au chaud s'allume alors.

8. Pour distribuer de l'eau chaude, appuyez sur le bouton DÉVERROUILLER et le voyant DÉVERROUILLER rouge s'allume. Appuyez sur le bouton Distribuer pour distribuer de l'eau chaude; le voyant vert Distribuer s'allumera tout en appuyant sur le bouton Distribuer.



**REMARQUE :** 10 secondes après la distribution, le voyant de déverrouillage s'éteint et le verrouillage automatique de distribution est activé. Une fonction de sécurité est en place pour empêcher la distribution d'eau chaude si le bouton Distribuer est accidentellement enfoncé.



**ATTENTION : N'ESSEYER PAS DE DISTRIBUER DE L'EAU CHAUDE PENDANT L'ÉBULLITION.**

1. Cette fonction est utilisée lors du rebouillage de l'eau en mode Garde au chaud.



**REMARQUE :** ASSUREZ-VOUS QUE LE NIVEAU D'EAU EST AU-DESSUS DE LA LIGNE REMPLIR AVANT D'APPUYER SUR LE BOUTON REBOUILLIR.

2. Appuyez sur le bouton Rebouillir. Le voyant Rebouillir rouge et le voyant Bouillir vert s'allumeront, et le voyant de la température sélectionnée précédente clignotera. Vous pouvez également sélectionner la température souhaitée en appuyant sur le bouton de réglage de la température.
3. Une fois l'ébullition terminée, le distributeur passera automatiquement en mode Garder au chaud. Le voyant Garder au chaud vert s'allumera.

1. Éliminer les restes d'eau lorsque le distributeur d'eau chaude n'est pas utilisé.



**ATTENTION : N'ESSEYER PAS D'ÉLIMINER LES RESTES D'EAU LORSQUE L'EAU EST ENCORE CHAUDE.**

2. Débranchez le cordon d'alimentation et détachez le couvercle.
3. Situé à l'arrière de l'unité est un levier de fixation/retrait. Tout en appuyant sur le levier de fixation/retrait à l'arrière, poussez et levez le levier d'ouverture du couvercle, puis retirez le couvercle en tirant le couvercle vers le bec comme illustré sur la figure. 4.
4. Lorsque vous jetez l'eau restante, assurez-vous de jeter l'eau dans la direction illustrée sur la figure. 5. Si elle est rejetée de tout autre endroit, l'eau peut entrer à l'intérieur de l'unité principale et provoquer des brûlures ou un dysfonctionnement de l'appareil.
5. Assurez-vous que l'eau n'éclabousse pas sur le panneau de commande. Le bec doit faire face vers le haut. N'éclaboussez pas d'eau sur la zone de la charnière.
6. Fixez à nouveau le couvercle en appuyant sur le levier de fixation/retrait et en insérant le couvercle comme illustré sur la figure. 6.

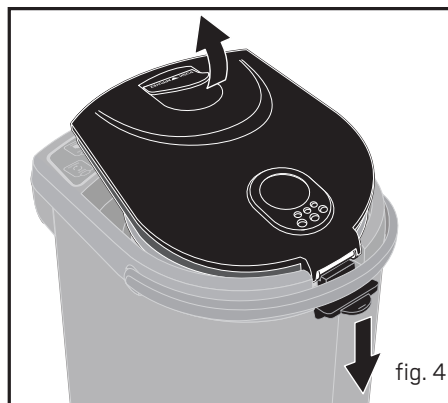


fig. 4

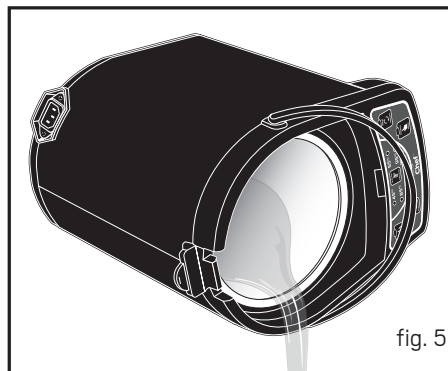


fig. 5

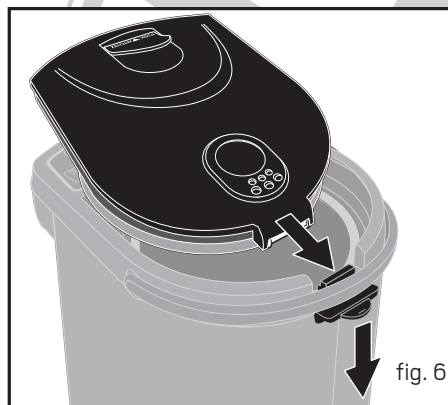


fig. 6

N° de modèle : 043-0196-2 | Communiquez avec nous au 1 855 803-9313

Lorsque le distributeur d'eau chaude est débranché et refroidi, essuyez l'extérieur du distributeur d'eau chaude avec un chiffon ou une éponge douce et humide. Enlevez les taches tenaces avec un chiffon humidifié avec un détergent liquide doux. N'utilisez pas de tampons de récurage ou de poudres abrasives. N'immergez jamais le distributeur d'eau chaude, la base, le cordon ou la fiche dans l'eau ou tout autre liquide.

Selon la dureté de votre eau et la fréquence à laquelle vous utilisez le distributeur d'eau chaude, un dépôt de calcaire peut se former et adhérer à l'élément chauffant. Cela réduit la capacité de chauffage du distributeur d'eau chaude. Le calcaire n'est pas nocif pour votre santé, mais peut donner aux boissons un aspect ou un goût désagréable. Les instructions pour le détartrage se trouvent à la page 13.



**AVERTISSEMENT :** VOTRE DISTRIBUTEUR D'EAU CHAUDE A ÉTÉ CONÇU POUR FAIRE BOUILLIR L'EAU SEULEMENT. L'ÉBULLITION DE TOUT AUTRE LIQUIDE PEUT CAUSER DE GRAVES DOMMAGES AU DISTRIBUTEUR D'EAU CHAUDE ET DES BLESSURES CORPORELLES POSSIBLES. FAIRE BOUILLIR TOUT AUTRE LIQUIDE ENTRAÎNERA LA NULLITÉ DE LA GARANTIE.

Rincez l'appareil abondamment à l'eau et essuyez la doublure intérieure avec une éponge propre ou une serviette en papier.

Retirez le filtre du récipient intérieur et lavez-le avec une brosse douce (fig. 7).

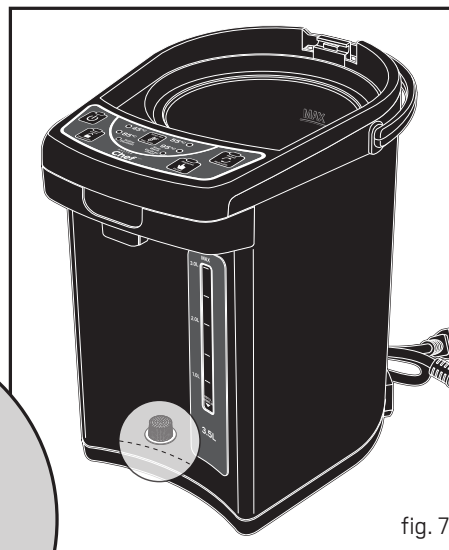
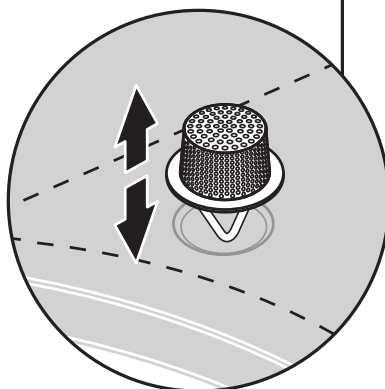


fig. 7

Votre distributeur d'eau chaude doit être détartré tous les mois pour prolonger la durée de vie du distributeur d'eau chaude, maintenir l'efficacité énergétique et assurer une apparence propre.

1. Remplissez le distributeur d'eau chaude jusqu'au niveau « MAX » avec un mélange d'une partie de vinaigre blanc et de deux parties d'eau. Débranchez la base de la prise.
2. Laissez le mélange rester à l'intérieur du distributeur d'eau chaude pendant la nuit.
3. Jetez le mélange le lendemain matin.
4. Remplissez le distributeur d'eau chaude avec de l'eau propre et froide jusqu'au niveau « MAX », branchez la base et portez à ébullition.
5. Jetez cette eau bouillie et le tartre et le vinaigre restants.
6. Rincez l'intérieur du distributeur d'eau chaude avec de l'eau propre.
7. Le distributeur d'eau chaude est maintenant prêt à être utilisé.



**REMARQUE :** Pour une accumulation de calcaire résistante, nous vous recommandons d'acheter et d'utiliser un produit de nettoyage de détartrage spécialisé. Assurez-vous de suivre les étapes 4 et 5 ci-dessus plusieurs fois après l'utilisation, pour éliminer tout excès de résidus.



**REMARQUE :** Les filtres doivent être remplacés s'ils sont endommagés ou s'ils présentent des signes d'usure. Composez le 1 855 803-9313 pour toute information sur les commandes.



**IMPORTANT :** LE DÉFAUT D'ENTREtenir CORRECTEMENT VOTRE DISTRIBUTEUR D'EAU AU MOYEN DU DÉTARTRAGE COMME INDIQUÉ DANS CE MANUEL ANNULERA AUTOMATIQUement LA GARANTIE.



**NE LAISSEZ JAMAIS L'APPAREIL SANS SURVEILLANCE PENDANT SON UTILISATION.**

N° de modèle : 043-0196-2 | Communiquez avec nous au 1 855 803-9313

## Garantie

### GARANTIE LIMITÉE DE 1 AN

Cet article comprend une garantie de un (1) an contre les défauts de fabrication et de matériau(x). Distribution Trifeuil consent à remplacer l'article défectueux sans frais lorsqu'il est retourné, accompagné de la preuve d'achat, par l'acheteur original au cours de la période de garantie convenue. Exclusion : usure ou bris causés par un usage abusif ou inapproprié.

Pour obtenir de l'aide concernant cet appareil, veuillez appeler l'équipe du service à la clientèle de MASTER Chef<sup>MD</sup> au 1 855 803-9313.

Fabriqué en Chine

Importé par

Trileaf Distribution Trifeuil, Toronto, Canada M4S 2B8



MASTER  
Chef<sup>MC</sup>

