



TWISTI™ HIGH-SPEED BLENDER DUO™ SS150C Series | Owner's Guide



IMPORTANT SAFETY INSTRUCTIONS

PLEASE READ ALL INSTRUCTIONS BEFORE USE • FOR HOUSEHOLD USE ONLY

	Read and review instructions for operation and use.
	Indicates the presence of a hazard that can cause personal injury, death or substantial property damage if the warning included with this symbol is ignored.
	For indoor and household use only.
When using electrical appliances, basic safety precautions should always be followed, including the following:	

⚠ WARNING: Handle the Hybrid Edge™ Blades Assembly with care, as the blades are sharp.

⚠ WARNING: Remove utensils prior to processing. Failure to remove may cause the Ninja® Nutrient Extraction® Cup to be damaged or to shatter, which may cause personal injury.

⚠ WARNING: Do not blend hot, effervescent, or carbonated liquids. Doing so may cause excessive pressure buildup, resulting in risk of laceration and or the user being burned.

⚠ WARNING: Remove the Hybrid Edge Blades Assembly from the Ninja® Nutrient Extraction Cup upon completion of blending. Do not store ingredients before or after blending them in the cup with the blade assembly attached. Some foods may contain active ingredients or release gases that will expand if left in a sealed container, resulting in excessive pressure buildup that can pose a risk of injury.

⚠ WARNING: To reduce the risk of injury, fire, electrical shock or property damage, basic safety precautions must always be followed, including the following numbered warnings and subsequent instructions. Do not use appliance for other than intended use.

- 1 Read all instructions prior to using the appliance and its accessories.
- 2 Carefully observe and follow all warnings and instructions. This unit contains electrical connections and moving parts that potentially present risk to the user.
- 3 **ALWAYS** exercise care when handling the Hybrid Edge Blades Assembly. The blades are sharp, handle carefully. **ONLY** grasp the Hybrid Edge Blades Assembly by the outer perimeter of the blade assembly base. Failure to use care when handling the blade assembly will result in a risk of laceration.
- 4 Take your time and exercise care during unpacking and appliance setup. This appliance contains sharp, loose blades that can cause injury if mishandled.
- 5 Take inventory of all contents to ensure you have all parts needed to properly and safely operate your appliance.
- 6 **DO NOT** blend hot liquids. Doing so may result in pressure buildup and steam exposure that can pose a risk of the user being burned. Do not blend without drizzle cap securely in place.
- 7 Blades are sharp. Handle carefully.
- 8 Unplug the appliance from the outlet when not in use, before assembling or disassembling parts, and before cleaning. To unplug, grasp the plug by the body and pull from the outlet. **NEVER** unplug by grasping and pulling the flexible cord.
- 9 Before use, wash all parts that may contact food. Follow washing instructions covered in this instruction manual.

*Extract a drink containing vitamins and nutrients from fruits and vegetables.

IMPORTANT SAFETY INSTRUCTIONS

PLEASE READ ALL INSTRUCTIONS BEFORE USE • FOR HOUSEHOLD USE ONLY

- 10 To protect against the risk of electric shock, **DO NOT** submerge the appliance or allow the power cord to contact any form of liquid.
- 11 **DO NOT** use this appliance outdoors. It is designed for indoor household use only.
- 12 This appliance has important markings on the plug blade. The attachment plug or entire cordset (if plug is molded onto cord) is not suitable for replacement. If damaged, the appliance shall be replaced.
- 13 This appliance has a polarized plug (one prong is wider than the other). To reduce the risk of electric shock, this plug will fit in a polarized outlet only one way. If the plug does not fit fully in the outlet, reverse the plug. If it still does not fit, contact a qualified electrician. **DO NOT** modify the plug in any way.
- 14 **DO NOT** operate any appliance with a damaged cord or plug, or after the appliance malfunctions or is dropped or damaged in any manner. This appliance has no user-serviceable parts. If damaged, contact SharkNinja for servicing.
- 15 Extension cords should **NOT** be used with this appliance.
- 16 **DO NOT** allow children to operate this appliance or use as a toy. Close supervision is necessary when any appliance is used near children.
- 17 This appliance is **NOT** intended to be used by people with reduced physical, sensory, or mental capabilities, or lack of experience and knowledge, unless they have been given supervision or instruction concerning use of the appliance by a person responsible for their safety.
- 18 Before each use, inspect blade assembly for damage. If a blade is bent or damage is suspected, contact SharkNinja to arrange for replacement.
- 19 **DO NOT** attempt to sharpen blades.
- 20 **DO NOT** allow the unit or the cord to hang over the edges of tables or counters. The cord may become snagged and pull the appliance off the work surface.
- 21 **DO NOT** allow any part of the unit to contact hot surfaces, including stoves and other heating appliances.
- 22 **ALWAYS** use the appliance on a dry and level surface.
- 23 **NEVER** place a blade assembly on the motor base without it first being attached to the container.
- 24 Keep hands, hair, and clothing out of the container when loading and operating
- 25 **ONLY** use attachments and accessories that are provided with the product or are recommended by SharkNinja. The use of attachments not recommended or sold by SharkNinja may cause fire, electric shock, or injury.
- 26 During operation and handling of the appliance, avoid contact with moving parts.
- 27 **DO NOT** operate the appliance with an empty container.
- 28 **DO NOT** fill containers past the **MAX FILL** or **MAX LIQUID** lines.
- 29 **DO NOT** microwave any containers or accessories provided with the appliance.
- 30 **DO NOT** perform grinding operations.
- 31 Before operation, ensure all utensils are removed from containers. Failure to remove utensils can cause containers to shatter and potentially result in personal injury and property damage.
- 32 **NEVER** operate the appliance without lids and caps in place. **DO NOT** attempt to defeat the interlock mechanism. Ensure the container and lid are properly installed before operation.
- 33 **DO NOT** expose the containers and accessories to extreme temperature changes. They may experience damage.
- 34 **NEVER** leave the appliance unattended while in use.
- 35 If you find unmixed ingredients sticking to the sides of the cup, stop the appliance, remove the blade assembly, and use a scraper to dislodge ingredients.

- 36 **DO NOT** attempt to remove the container and lids from the motor base while the blade assembly is still spinning. Allow the appliance to come to a complete stop before removing lid and container.
- 37 Remove the Hybrid Edge™ Blades Assembly from the Ninja® Nutrient Extraction* Cup or Ninja TWISTi™ Pitcher upon completion of blending. **DO NOT** store ingredients before or after blending them in the cup with the blade assembly attached. Some foods may contain active ingredients or release gases that will expand if left in a sealed container, resulting in excessive pressure buildup that can pose a risk of injury. For ingredient storage in the cup, use only Spout Lid.
- 38 If the appliance overheats, a thermal switch will activate and temporarily disable the motor. To reset, unplug the appliance and allow it to cool for approximately 15 minutes before using again.
- 39 The maximum wattage rating for this appliance is based on the configuration of the Hybrid Edge Blades Assembly and Ninja TWISTi Pitcher. Other configurations may draw less power or current.
- 40 **DO NOT** process dry ingredients without adding liquid to the Ninja Nutrient Extraction* Cup or Ninja TWISTi Pitcher. They are not intended for dry blending.
- 41 To protect against risk of electrical shock, **DO NOT** immerse the motor base in water or other liquid. Unplug the motor base before cleaning.
- 42 Keep drizzle hole covered while processing.
- 43 Add liquids only through the drizzle hole and do not fill past max fill lines.

*Extract a drink containing vitamins and nutrients from fruits and vegetables.

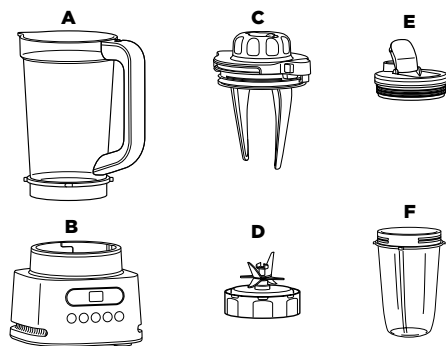
SAVE THESE INSTRUCTIONS

PARTS

NOTE:

- The Hybrid Edge™ Blades Assembly is not compatible with other Ninja® products.
- Number of cups, lids, and Auto-iQ® programs vary by model.

- A** 34 oz. TWISTi™ Pitcher
B Motor Base
 (attached power cord not shown)
C Lid with Built-in Tamper and Drizzle Hole
D Hybrid Edge Blades Assembly
E Spout Lid
F Nutrient Extraction* Cup



*Extract a drink containing vitamins and nutrients from fruits and vegetables.

To purchase more accessories and find great recipes, visit ninjakitchen.ca.

BEFORE FIRST USE

IMPORTANT: Review all warnings before proceeding.

⚠ WARNING: Handle the Hybrid Edge Blades Assembly with care, as the blades are sharp.

⚠ WARNING: Remove utensils prior to processing. Failure to remove may cause the Ninja® Nutrient Extraction* Cup to be damaged or to shatter, which may cause personal injury.

⚠ WARNING: Do not blend hot, effervescent, or carbonated liquids. Doing so may cause excessive pressure buildup, resulting in risk of laceration and or the user being burned.

⚠ WARNING: Remove the Hybrid Edge Blades Assembly from the Ninja® Nutrient Extraction Cup upon completion of blending. Do not store ingredients before or after blending them in the cup with the blade assembly attached. Some foods may contain active ingredients or release gases that will expand if left in a sealed container, resulting in excessive pressure buildup that can pose a risk of injury.

NOTE: All attachments are BPA free and dishwasher safe. Ensure blade assembly and lids are removed from the containers before placing in the dishwasher. Exercise care when handling blade assemblies.

- 1 Remove all packaging materials from the unit. Wash containers, lids, and blade assembly in warm, soapy water using a dishwashing utensil with a handle to avoid direct contact with the blades. Exercise care when unpacking and handling blade assembly, as the blades are sharp.
- 2 Thoroughly rinse and air-dry all parts.

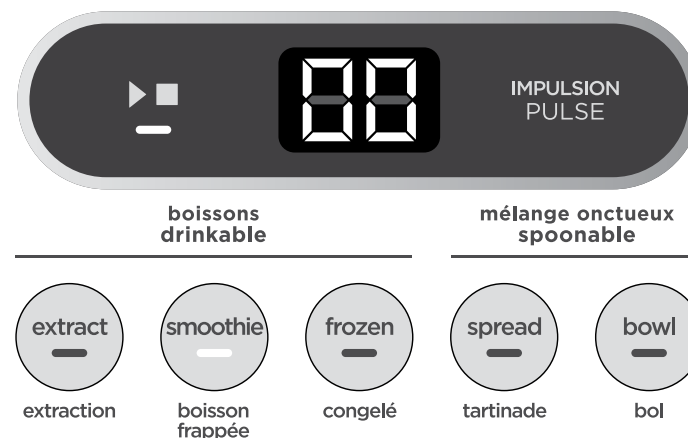
GETTING TO KNOW THE TWISTI PITCHER

Powering through tough and frozen ingredients used to require a lot of stopping, scraping, and recipe tinkering. With our new TWISTi pitcher, it is easier than ever to create thick and spoonable smoothie bowls, nut butters and more. All you have to do is twist the built-in tamper on the lid while blending to push ingredients down toward the blades.



USING THE CONTROL PANEL

NOTE: For best results when making thicker recipes, use the **BOWL** or **SPREAD** program and twist the built-tamper continuously while processing.



AUTO-iQ® PROGRAMS

Intelligent preset programs combine unique blending and pausing patterns that do the work for you. Once a preset program is selected, it will start immediately and automatically stop when blending is complete. To stop blending before the end of the program, press the currently active button again.

EXTRACT

Ideal for tough, leafy, or fibrous whole fruits and vegetables, including their skins, seeds, and stems.

SMOOTHIE (not included with all models)

Combine your favorite fresh or frozen ingredients, liquids, and powders to create smoothies and protein shakes.

FROZEN

Crush ice and frozen fruit into restaurant-style frozen drinks.

SPREAD (not included with all models)

Create anything from spreadable nut butters to zesty dressings to the perfect hummus.

BOWL

Make thick, spoonable smoothie bowls, creamy frozen yogurt, and refreshing sorbets.

MANUAL MODE

▶■ (START/STOP)

Press once to start continuous running up to 60 seconds; press again to stop. Can also be pressed to stop a running Auto-iQ program.

PULSE

Offers greater control of pulsing and blending. Operates only when PULSE is pressed. Use short presses for short pulses and long presses for long pulses.



NOTE: Manual programs cannot be used in conjunction with any Auto-iQ programs.

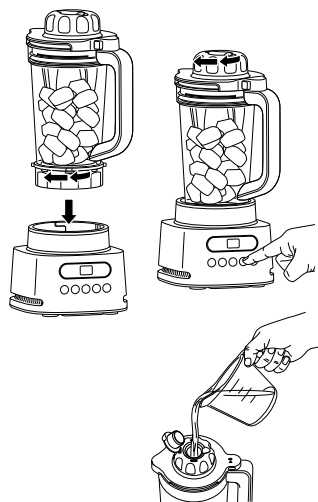
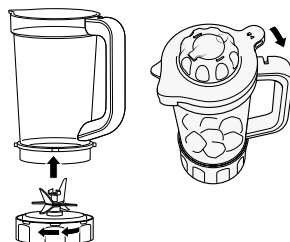
USING THE NINJA® TWISTI™ PITCHER


IMPORTANT: Review all warnings before proceeding.

NOTE:

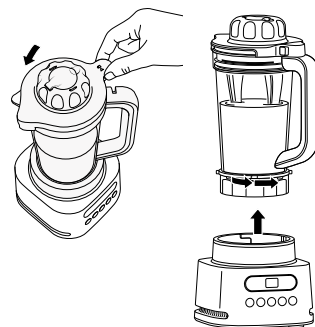
- While processing thick ingredients, twist the built-in tamper *counterclockwise* continuously.
- Keep the drizzle cap closed while processing liquids.

- 1 Place motor base on a clean, dry, level surface such as a countertop or table, then plug in the unit.
- 2 Screw on the Hybrid Edge™ Blade Assembly until you have a tight seal. Fill pitcher with desired contents up to your chosen serving lines.
- 3 If making a smoothie bowl, for single serving use the  lines or for two servings use the  lines.
- 4 Install the lid by aligning the red rectangle on the lid with the red line on the top surface of the pitcher handle. Rotate the tab of the lid with the release button clockwise into the pitcher handle to lock into place.



- 5 Install the pitcher on the motor base by aligning the tabs on the pitcher to the slots on the base. Rotate pitcher clockwise until it clicks into place. Programs will illuminate when unit is ready to use.
- 6a If using an Auto-iQ® program, select the program that best suits your desired output. For thick outputs, twist the built-in tamper on the lid counterclockwise continuously while processing. To stop the unit at any time, press the currently active program again.
- 6b If using  (START/STOP), when the ingredients have reached your desired consistency, press the button again, or wait for the unit to come to a complete stop after 60 seconds. If making thick outputs, twist the built-in tamper counterclockwise continuously while processing. If using **PULSE**, use short presses for short pulses and long presses for long pulses.
- 6c If results are too thick, open the drizzle hole cap and add more liquid. Close the cap and continue twisting the tamper counterclockwise during blending.

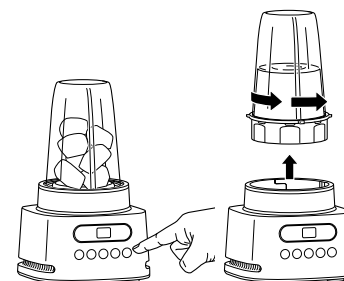
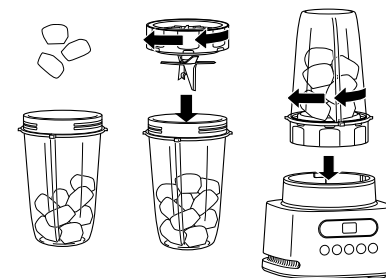
- 7 Remove the lid by pressing the button on the tab until it opens. Lift up to remove. Remove the pitcher from the motor base by turning it counterclockwise and then lifting up.
- 8 To enjoy on the go, pour into a Nutrient Extraction Cup, place the Spout Lid on the top and twist lid clockwise until firmly sealed. Or pour into a reusable cup of choice.
- 9 Remove the blade assembly by twisting counterclockwise. **DO NOT** store blended contents with the blade assembly attached. Exercise care when handling the blade assembly, as the blades are sharp.
- 10 Unplug the unit when finished. Refer to the Care & Maintenance section for cleaning and storage instructions.

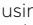


USING THE NINJA® NUTRIENT EXTRACTION* CUP

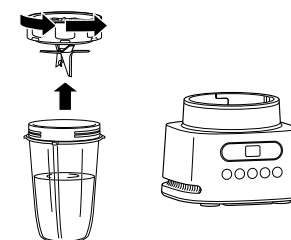
IMPORTANT: Review all warnings before proceeding.

- 1 Place motor base on a clean, dry, level surface such as a countertop or table, then plug in the unit.
- 2 Add ingredients to the Nutrient Extraction Cup. **DO NOT** add ingredients past the **MAX LIQUID** line.
- 3 Place the Hybrid Edge™ Blades Assembly on the top of the cup and turn clockwise to seal.
- 4 Turn the cup upside down and install on the motor base by aligning the tabs on the cup with the slots on the base. Then, rotate cup clockwise until it clicks. Once locked in place, the programs will illuminate and the unit will be ready for use.



- 5a If using an Auto-iQ® program, select the program that best suits your desired output. The preset feature will automatically stop at the end of the program. To stop the unit at any time, press the currently active program again.
- 5b If using  (START/STOP), when the ingredients have reached your desired consistency, press the button again, or wait for the unit to come to a complete stop after 60 seconds. If using **PULSE**, use short presses for short pulses and long presses for long pulses.
- 6 Remove the cup from the motor base by turning the cup counterclockwise and then lifting it up.

- 7 Remove the blade assembly by twisting counterclockwise. **DO NOT** store blended contents with the blade assembly attached. Only use the Spout Lid. Exercise care when handling the blade assembly, as the blades are sharp.
- 8 To enjoy on the go, place the Spout Lid onto the cup and twist lid clockwise until firmly sealed.
- 9 Unplug the unit when finished. Refer to the Care & Maintenance section for cleaning and storage instructions.



*Extract a drink containing vitamins and nutrients from fruits and vegetables.

CARE & MAINTENANCE

CLEANING

• Hand-Washing

Wash containers, lids, and blade assembly in warm, soapy water. Use a dishwashing utensil with handle to avoid direct contact with the blades. Exercise care when handling the blade assembly as the blades are sharp. Thoroughly rinse and air-dry all parts.

• Stuck-on ingredients in the pitcher

For stuck-on ingredients, place 1 or 2 small drops of dish soap into the pitcher, and add warm water up to the single-serve Liquid Fill line. Install lid and blend on **BOWL** program. Twist the built-in tamper counterclockwise continuously while cleaning.

• Dishwasher

Containers, lids, and blade assembly are dishwasher safe. Ensure the blade assembly and lid are removed from the container before placing in the dishwasher.

• Motor Base

Turn off the unit and unplug the motor base before cleaning. Wipe motor base with a clean, damp cloth. **DO NOT** use abrasive cloths, pads, or brushes to clean the base.

STORING

For cord storage, wrap cord with hook-and-loop fastener near the back of the motor base. **DO NOT** wrap the cord around the bottom of the motor base.

DO NOT store blended or unblended ingredients in the cup or pitcher with the blade assembly attached. Use only the spout lid when storing blended or unblended ingredients in the cup.

DO NOT stack items on top of the containers. Store any remaining attachments alongside the unit or in a cabinet where they will not be damaged or create a hazard.

RESETTING THE MOTOR THERMOSTAT

This unit features a unique safety system that prevents damage to the motor and drive system should you inadvertently overload it. If the unit is overloaded, the motor will be temporarily disabled. Should this occur, follow the reset procedure below.

- 1 Unplug the unit from the electrical outlet.
- 2 Allow the unit to cool for approximately 15 minutes.
- 3 Remove the blade assembly from the container. Empty the container and ensure no ingredients are jamming the blade assembly.

IMPORTANT: Ensure that maximum capacities are not exceeded. This is the most typical cause of appliance overload.

If your unit needs servicing, call Customer Service at 1-855-520-7816. So we may better assist you, please register your product online at ninjakitchen.ca/register/guarantee and have the product on hand when you call.

ORDERING REPLACEMENT PARTS

To order additional parts and attachments, visit ninjakitchen.ca/page/parts-and-accessories.

TROUBLESHOOTING GUIDE

⚠ WARNING: To reduce the risk of shock and unintended operation, turn power off and unplug unit before troubleshooting.

Display reads “- -”.

- If vessel is properly installed and the display reads ‘- -’, ensure the interior of the base area is clean of any debris.

Control panel does not illuminate.

- Make sure unit is plugged in. If the unit is plugged in and no container is installed, the unit will display ‘- -’. The available programs will illuminate after placing a container on base and rotating it clockwise until it clicks into place.

Control panel doesn’t turn off.

- Remove container from base by rotating it counterclockwise and lifting it up. The display will flash ‘- -’. Unplug the power cord from the outlet. If the unit remains plugged in, the display will time out after 3 minutes of inactivity. Press any button to wake the unit.

Doesn’t mix well; ingredients get stuck.

- Using the Auto-iQ® programs is the easiest way to achieve great results. The pulses and pauses allow the ingredients to settle toward the blade assembly. If ingredients are routinely getting stuck, adding some liquid will usually help.
- When filling the cup, start with fresh fruit or veggies, then leafy greens or herbs. Next add liquids or yogurt, then seeds, powders, or nut butters. Finally, add ice or frozen ingredients.
- If using the TWISTi™ Pitcher, during the blending process twist the built-in tamper counterclockwise continuously to circulate ingredients.

Unit moves on counter while blending.

- Make sure the counter and feet of the unit are clean and dry.

Lid or Hybrid Edge™ Blades Assembly is hard to install on the container.

- Set the container on a level surface. Carefully place the lid or blade assembly on the top of the container and align the threads so the lid/blade assembly sits flat. Twist clockwise until you have a tight seal.

Can’t remove the tamper from the pitcher lid for cleaning.

- The tamper is built in and not removable from the pitcher lid.

Display reads “E1”

- If the display reads “E1”, the motor has been running for too long. As a safety feature, we recommend running the unit for less than 3 minutes consecutively. Unplug the unit and let it cool for 15 minutes before running again.

PRODUCT REGISTRATION

Please visit ninjakitchen.ca/register/guarantee to register your new Ninja® product within ten (10) days of purchase. You will be asked to provide the store name, date of purchase, and model number along with your name and address.

The registration will enable us to contact you in the unlikely event of a product safety notification. By registering, you acknowledge you have read and understood the instructions for use and warnings set forth in the accompanying instructions.

ONE (1) YEAR LIMITED WARRANTY

The One (1) Year Limited Warranty applies to purchases made from authorized retailers of **SharkNinja Operating LLC**. Warranty coverage applies to the original owner and to the original product only and is not transferable.

SharkNinja warrants that the unit shall be free from defects in material and workmanship for a period of one (1) year from the date of purchase when it is used under normal household conditions and maintained according to the requirements outlined in the Owner's Guide, subject to the following conditions and exclusions:

What is covered by this warranty?

1. The original unit and/or non-wearable parts deemed defective, in SharkNinja's sole discretion, will be repaired or replaced up to one (1) year from the original purchase date.
2. In the event a replacement unit is issued, the warranty coverage ends six (6) months following the receipt date of the replacement unit or the remainder of the existing warranty, whichever is later. SharkNinja reserves the right to replace the unit with one of equal or greater value.

What is not covered by this warranty?

1. Normal wear and tear of wearable parts (such as blending vessels, lids, cups, blades, blender bases, removable pots, racks, pans, etc.), which require regular maintenance and/or replacement to ensure the proper functioning of your unit, are not covered by this warranty. Replacement parts are available for purchase at ninjakitchen.ca/page/parts-and-accessories.
2. Any unit that has been tampered with or used for commercial purposes.
3. Damage caused by misuse, abuse, negligent handling, failure to perform required maintenance (e.g., failure to keep the well of the motor base clear of food spills and other debris), or damage due to mishandling in transit.
4. Consequential and incidental damages.
5. Defects caused by repair persons not authorized by SharkNinja. These defects include damages caused in the process of shipping, altering, or repairing the SharkNinja product (or any of its parts) when the repair is performed by a repair person not authorized by SharkNinja.
6. Products purchased, used, or operated outside North America.

How to get service

If your appliance fails to operate properly while in use under normal household conditions within the warranty period, visit support.ninjakitchen.ca/ for product care and maintenance self-help. Our Customer Service Specialists are also available at **1 855 520-7816** to assist with product support and warranty service options, including the possibility of upgrading to our VIP warranty service options for select product categories. So we may better assist you, please register your product online at ninjakitchen.ca/register/guarantee and have the product on hand when you call.

SharkNinja will cover the cost for the customer to send in the unit to us for repair or replacement. A fee of \$20.95 (subject to change) will be charged when SharkNinja ships the repaired or replacement unit.

How to initiate a warranty claim

You must call **1 855 520-7816** to initiate a warranty claim. You will need the receipts proof of purchase. We also ask that you register your product online at ninjakitchen.ca/register/guarantee and have the product on hand when you call, so we may better assist you. A Customer Service Specialist will provide you with return and packing instruction information.

How state law applies

This warranty gives you specific legal rights, and you also may have other rights that vary from one province or one state to another. Some US states and some Canadian provinces do not permit the exclusion or limitation of incidental or consequential damages, so the above may not apply to you.



MÉLANGEUR À HAUTE PUISSANCE DUO™ TWISTI™ Série SS150C | Guide de l'utilisateur



CONSIGNES DE SÉCURITÉ IMPORTANTES

VEUILLEZ LIRE TOUTES LES INSTRUCTIONS AVANT TOUTE UTILISATION
DESTINÉ À UN USAGE DOMESTIQUE UNIQUEMENT

	Lisez et prenez connaissance des instructions de fonctionnement et d'utilisation de l'appareil.
	Indique un risque de blessures, de mort ou de dommages matériels importants si l'avertissement signalé par ce symbole est ignoré.
	Pour usage intérieur et domestique seulement.
Lors de l'utilisation d'appareils électriques, les mesures de sécurité de base doivent toujours être suivies, notamment :	

⚠️ AVERTISSEMENT: Manipulez le jeu de lames Hybrid Edge™ avec précaution, car les lames sont tranchantes.

⚠️ AVERTISSEMENT: Retirez les ustensiles avant l'utilisation. Si vous ne le retirez pas, le gobelet d'extraction des nutriments* Ninja risque d'être endommagé ou de se briser, ce qui peut entraîner des blessures.

⚠️ AVERTISSEMENT: Ne mélangez pas des liquides chauds, effervescents ou gazéifiés. Cela pourrait entraîner une accumulation excessive de pression, entraînant ainsi un risque de lacération ou de brûlure pour l'utilisateur.

⚠️ AVERTISSEMENT: Retirez le jeu de lames Hybrid Edge du gobelet d'extraction des nutriments Ninja une fois le mélange terminé. Ne conservez pas les ingrédients dans le gobelet, avant ou après les avoir mélangés, sans avoir retiré le jeu de lames au préalable. Certains aliments peuvent contenir des ingrédients actifs ou libérer des gaz qui se dilatent s'ils sont laissés dans un contenant hermétique, ce qui entraîne une accumulation excessive de pression qui entraîne un risque de blessures.

⚠️ AVERTISSEMENT: Afin de réduire les risques de blessure, d'incendie, de décharge électrique ou de dommages, les consignes de sécurité de base doivent toujours être respectées, y compris les avertissements numérotés suivants et les instructions qui s'y rattachent. N'utilisez pas l'appareil pour un usage autre que celui prévu.

- 1 Lisez toutes les instructions avant d'utiliser l'appareil et ses accessoires.
- 2 Respectez scrupuleusement tous les avertissements et toutes les instructions. Cet appareil contient des connexions électriques et des pièces mobiles qui peuvent présenter un risque pour l'utilisateur.
- 3 Manipulez **TOUJOURS** le jeu de lames Hybrid Edge avec beaucoup de précautions. Les lames sont coupantes, manipulez-les avec précaution. Saisissez le jeu de lames Hybrid Edge **UNIQUEMENT** par le périmètre extérieur de la base du jeu de lames. Le non-respect de cette consigne lors de la manipulation du jeu de lames entraîne un risque de lacération.
- 4 Prenez votre temps et faites preuve de prudence lors du déballage et de l'assemblage de l'appareil. Cet appareil contient des lames coupantes non assemblées qui peuvent entraîner des blessures si elles sont mal manipulées.
- 5 Passez en revue le contenu pour vérifier que vous disposez de toutes les pièces nécessaires pour utiliser l'appareil correctement et en toute sécurité.
- 6 **NE MÉLANGEZ PAS** des liquides chauds. Les liquides chauds pourraient entraîner une accumulation de pression et la vapeur pourrait causer des brûlures. N'utilisez pas l'appareil si le bouchon de versement n'est pas bien en place.

* Extraire une boisson contenant des vitamines et des nutriments à partir de fruits et de légumes.

CONSIGNES DE SÉCURITÉ IMPORTANTES

**VEUILLEZ LIRE TOUTES LES INSTRUCTIONS AVANT TOUTE UTILISATION
DESTINÉ À UN USAGE DOMESTIQUE UNIQUEMENT**

- 7 Les lames sont coupantes. Manipulez-les avec précaution.
- 8 Débranchez l'appareil de la prise électrique lorsqu'il n'est pas utilisé, avant d'assembler ou de désassembler des pièces et avant de le nettoyer. Pour débrancher l'appareil, saisissez le corps de la fiche et tirez-le de la prise électrique. Ne débranchez **JAMAIS** la fiche en saisissant le cordon et en le tirant.
- 9 Avant toute utilisation, lavez toutes les pièces qui peuvent entrer en contact avec les aliments. Suivez les instructions de lavage qui figurent dans ce mode d'emploi.
- 10 Pour éviter tout risque de décharge électrique, **NE PLONGEZ PAS** l'appareil dans l'eau et ne laissez pas le cordon d'alimentation entrer en contact avec des liquides.
- 11 **N'UTILISEZ PAS** cet appareil à l'extérieur. Il est conçu pour un usage domestique à l'intérieur seulement.
- 12 Des messages importants sont indiqués sur la fiche de cet appareil. La fiche de branchement ou l'ensemble du cordon (si la fiche est moulée au cordon) ne peut pas être remplacé. En cas de dommage, l'appareil doit être remplacé.
- 13 Cet appareil est doté d'une fiche polarisée (une broche est plus large que l'autre). Afin de réduire le risque de décharge électrique, la fiche s'insère uniquement dans une prise polarisée. Si la fiche refuse de s'insérer à fond dans la prise, essayez dans l'autre sens. Si le problème persiste, contactez un électricien qualifié. **NE MODIFIEZ PAS** la fiche d'aucune façon.
- 14 **N'UTILISEZ PAS** l'appareil si le cordon ou la fiche est endommagé, si l'appareil fonctionne mal, s'il est tombé ou s'il est endommagé de quelque façon. Cet appareil ne contient aucune pièce réparable par l'utilisateur. En cas de dommage, contactez SharkNinja pour une réparation.
- 15 **N'UTILISEZ PAS** de rallonge électrique avec cet appareil.
- 16 **NE LAISSEZ PAS** les enfants utiliser l'appareil ou s'en servir comme un jouet. Une surveillance étroite est nécessaire lorsqu'un appareil est utilisé en présence d'enfants.
- 17 Cet appareil **N'EST PAS** destiné à être utilisé par des personnes dont les capacités physiques, sensorielles ou intellectuelles sont réduites, ou par des personnes manquant d'expérience ou de connaissances, à moins que ces personnes ne soient sous surveillance ou qu'elles aient reçu d'une personne responsable de leur sécurité des instructions en matière d'utilisation de l'appareil.
- 18 Avant chaque utilisation, vérifiez que le jeu de lames est en bon état. Si une lame est tordue ou endommagée, communiquez avec SharkNinja pour obtenir une lame de rechange.
- 19 **NE TENTEZ PAS** d'aiguiser les lames.
- 20 **NE LAISSEZ PAS** l'appareil ni le cordon pendre de la table ou du comptoir. Il pourrait se coincer et faire tomber l'appareil de la surface de travail.
- 21 **NE LAISSEZ** aucune partie de l'appareil entrer en contact avec des surfaces chaudes, y compris des cuisinières et des appareils de chauffage.
- 22 Utilisez **TOUJOURS** l'appareil sur une surface sèche et plane.
- 23 **NE PLACEZ JAMAIS** un jeu de lames sur la base du moteur sans qu'il soit fixé au préalable au récipient.
- 24 Gardez les mains, les cheveux et les vêtements loin du contenant lors du chargement et de l'utilisation.
- 25 Utilisez **UNIQUEMENT** des accessoires fournis avec le produit ou recommandés par SharkNinja. L'utilisation d'accessoires non recommandés ou vendus par SharkNinja peut provoquer un incendie, une électrocution ou des blessures.
- 26 Lors de l'utilisation et de la manipulation de l'appareil, évitez tout contact avec les pièces en mouvement.
- 27 **N'UTILISEZ PAS** l'appareil avec un contenant vide.
- 28 **NE REMPLISSEZ PAS** le contenant au-delà des lignes **MAX FILL** ou **MAX LIQUID** (remplissage maximal).
- 29 **NE METTEZ PAS** les contenants ni les accessoires fournis avec l'appareil au four à micro-ondes.
- 30 **N'ESSAYEZ PAS** de broyer des aliments.

- 31 Avant toute utilisation, vérifiez que les ustensiles sont retirés du récipient. Si ce n'est pas le cas, le contenant pourrait se briser et entraîner des blessures et des dommages.
- 32 **N'UTILISEZ JAMAIS** l'appareil sans couvercle. **NE TENTEZ PAS** de forcer le mécanisme de verrouillage. Assurez-vous que le contenant et le couvercle sont correctement posés avant d'utiliser l'appareil.
- 33 **N'EXPOSEZ PAS** les contenants et les accessoires à des variations extrêmes de température. Ils pourraient être endommagés.
- 34 **NE LAISSEZ JAMAIS** l'appareil en marche sans surveillance.
- 35 Si des ingrédients non mélangés adhèrent aux côtés du gobelet, arrêtez l'appareil, retirez le jeu de lames et utilisez un grattoir pour déloger les ingrédients.
- 36 **N'ESSAYEZ PAS** de retirer le contenant et les couvercles de la base du moteur pendant que le jeu de lames tourne encore. Attendez que l'appareil soit complètement arrêté avant de retirer le couvercle et le contenant.
- 37 Retirez le jeu de lames Hybrid Edge™ du gobelet d'extraction des nutriments* Ninja® ou du pichet Ninja TWISTi™ une fois le mélange terminé. **NE CONSERVEZ PAS** les ingrédients dans le gobelet, avant ou après les avoir mélangés, sans avoir retiré le jeu de lames au préalable. Certains aliments peuvent contenir des ingrédients actifs ou libérer des gaz qui se dilatent s'ils sont laissés dans un contenant hermétique, ce qui entraîne une accumulation excessive de pression qui entraîne un risque de blessures. Pour conserver les ingrédients dans le gobelet, utilisez le couvercle muni d'un bec verseur.
- 38 Si l'appareil surchauffe, un interrupteur thermique est activé et désactivera temporairement le moteur. Pour réinitialiser l'appareil, débranchez-le et laissez-le refroidir pendant environ 15 minutes avant de l'utiliser à nouveau.
- 39 La puissance nominale maximale de cet appareil est basée sur la configuration du jeu de lames Hybrid Edge et du pichet TWISTi de Ninja. D'autres configurations peuvent consommer moins de puissance ou de courant.
- 40 **N'ACTIVEZ PAS** le gobelet d'extraction des nutriments* Ninja ou le pichet TWISTi de Ninja avec des ingrédients secs sans ajouter de liquide. L'appareil n'est pas conçu pour mélanger à sec.
- 41 Pour éviter tout risque d'électrocution, **NE PLONGEZ PAS** la base du moteur dans l'eau ou dans tout autre liquide. Débranchez la base du moteur avant le nettoyage.
- 42 Laissez l'ouverture de versement fermée pendant le traitement.
- 43 Ajoutez des liquides uniquement par l'ouverture de versement et ne remplissez pas le récipient au-delà des lignes de remplissage maximal.

* Extraire une boisson contenant des vitamines et des nutriments à partir de fruits et de légumes.

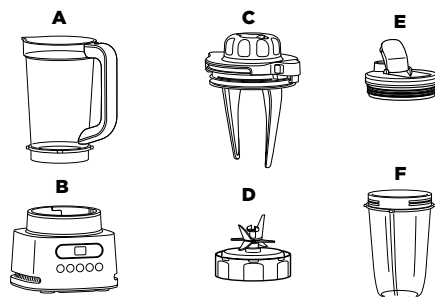
CONSERVEZ CES INSTRUCTIONS

PIÈCES

REMARQUE :

- Le jeu de lames Hybrid Edge™ n'est pas compatible avec les autres produits Ninja®.
- Le nombre de tasses, de couvercles et de programmes Auto-IQ® varie selon le modèle.

- A** Pichet TWISTI™ de 34 oz
- B** Base de moteur
(cordon d'alimentation non illustré)
- C** Couvercle avec pilon intégré et ouverture de versement
- D** Jeu de lames Hybrid Edge™
- E** Couvercle muni d'un bec verseur
- F** Gobelet d'extraction des nutriments*



* Extraire une boisson contenant des vitamines et des nutriments à partir de fruits et de légumes.

Pour acheter d'autres accessoires et découvrir d'excellentes recettes, visitez le site **ninjakitchen.ca**.

AVANT LA PREMIÈRE UTILISATION

IMPORTANT : Lisez attentivement tous les avertissements avant de poursuivre.

⚠️AVERTISSEMENT: Manipulez le jeu de lames Hybrid Edge avec précaution, car les lames sont tranchantes.

⚠️AVERTISSEMENT: Retirez les ustensiles avant l'utilisation. Si vous ne le retirez pas, le gobelet d'extraction des nutriments* Ninja risque d'être endommagé ou de se briser, ce qui peut entraîner des blessures.

⚠️ AVERTISSEMENT: Ne mélangez pas des liquides chauds, effervescents ou gazéifiés. Cela pourrait entraîner une accumulation excessive de pression, entraînant ainsi un risque de lacération ou de brûlure pour l'utilisateur.

⚠️ AVERTISSEMENT: Retirez le jeu de lames Hybrid Edge du gobelet d'extraction des nutriments Ninja une fois le mélange terminé. Ne conservez pas les ingrédients dans le gobelet, avant ou après les avoir mélangés, sans avoir retiré le jeu de lames au préalable. Certains aliments peuvent contenir des ingrédients actifs ou libérer des gaz qui se dilatent s'ils sont laissés dans un contenant hermétique, ce qui entraîne une accumulation excessive de pression qui entraîne un risque de blessures.

REMARQUE : Tous les accessoires sont sans BPA et vont au lave-vaisselle. Assurez-vous que le jeu de lames et les couvercles sont retirés du contenant avant de les mettre au lave-vaisselle. Manipulez les jeux de lames avec précaution.

- 1 Retirez tous les matériaux d'emballage de l'appareil. Lavez les contenants, les couvercles et le jeu de lames dans de l'eau chaude savonneuse avec une brosse munie d'une poignée afin d'éviter tout contact direct avec les lames. Déballez et manipulez le jeu de lames avec précaution, car celles-ci sont tranchantes.
- 2 Rincez à fond toutes les pièces et laissez-les sécher à l'air.

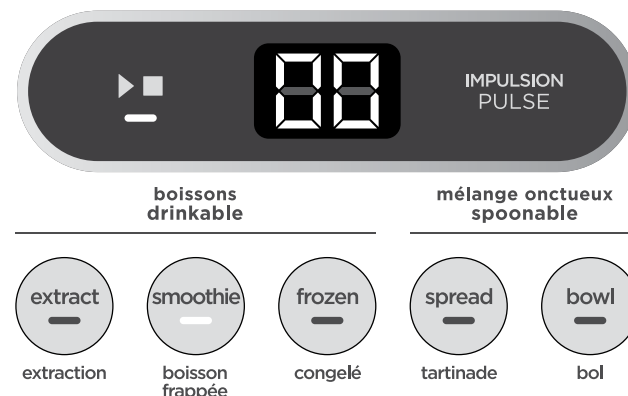
FAMILIARISEZ-VOUS AVEC LE PICHET TWISTI

Transformer des ingrédients coriaces et congelés exigeait d'arrêter l'appareil fréquemment l'appareil pour racle les parois du récipient, et d'ajuster les recettes. Avec notre nouveau pichet TWISTI, il est plus facile que jamais de créer des bols de boissons frappées bien épaisses qui se mangent à la cuillère, des beurrés de noix et plus encore. Il suffit de tourner le pilon intégré dans le couvercle pendant le mélange pour pousser les ingrédients vers les lames.



UTILISATION DU PANNEAU DE COMMANDE

REMARQUE : Pour obtenir de meilleurs résultats lors de la préparation de recettes plus épaisses, utilisez le programme **BOWL (BOL)** ou **SPREAD (TARTINADE)** et tournez le pilon intégré de façon continue pendant le traitement des aliments.

**PROGRAMMES AUTO-IQ®**

Les programmes intelligents prédéfinis combinent des cycles de mélange et de pause qui font tout le travail pour vous. Lorsqu'un programme prédéfini est sélectionné, il démarre immédiatement et s'arrête automatiquement une fois le mélange terminé. Pour arrêter le mélange avant la fin du programme, appuyez sur le bouton actuellement actif.

EXTRACT (EXTRACTION)

Idéal pour transformer les fruits et les légumes entiers coriaces, feuillus ou fibreux, y compris leurs peaux, leurs graines et leurs tiges.

SMOOTHIE (BOISSON FRAPPÉE) (non inclus avec tous les modèles)

Combinez vos ingrédients préférés, frais ou congelés, des liquides et des poudres pour créer des boissons frappées et des boissons aux protéines.

CONGELÉ

CONSEIL Concassez de la glace et broyez des fruits congelés pour confectionner des boissons glacées comme au restaurant.

SPREAD (TARTINADE) (non inclus avec tous les modèles)

Créez toutes sortes de recettes comme des beurrés de noix à tartiner, des vinaigrettes savoureuses piquantes et des houmous parfaits.

BOWL (BOL)

Préparez des bols de boissons frappées bien épaisses qui se mangent à la cuillère, des yogourts glacés crémeux et des sorbets rafraîchissants.

MODE MANUEL

►■ (MARCHE/ARRÊT)

Appuyez une fois sur le bouton pour démarrer le fonctionnement continu pendant jusqu'à 60 minutes; appuyez de nouveau pour l'arrêter. Ce bouton peut également être enfoncé pour arrêter un programme Auto-IQ en cours d'exécution.

PULSE (IMPULSION)

Offre un meilleur contrôle des impulsions et des mélanges. Fonctionne uniquement lorsque le bouton PULSE est enfoncé. Utilisez des pressions courtes pour de courtes impulsions et des pressions longues pour de longues impulsions.

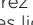

REMARQUE : Les programmes manuels ne peuvent pas être utilisés conjointement avec les programmes Auto-IQ.

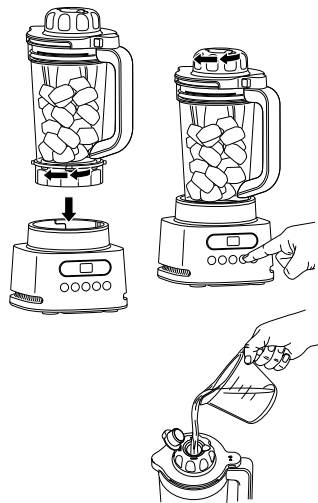
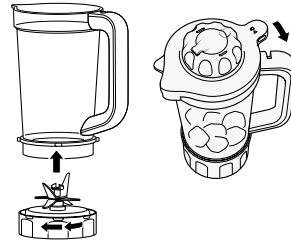
UTILISATION DU PICHET TWISTI™ DE NINJA®

IMPORTANT : Lisez attentivement tous les avertissements avant de poursuivre.

REMARQUE :

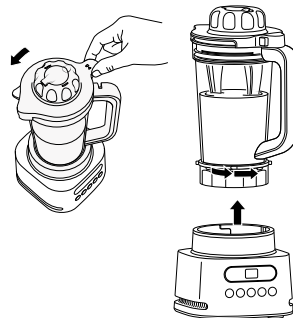
- Pendant le traitement d'ingrédients épais, tournez le pilon intégré dans le sens antihoraire de façon continue.
- Fermez le bouchon de l'ouverture de versement pendant le traitement des liquides.

- 1 Placez la base du moteur sur une surface plane, propre et sèche, comme un comptoir ou une table, puis débranchez l'appareil.
- 2 Vissez le jeu de lames Hybrid Edge™ jusqu'à ce que l'étanchéité soit parfaite. Remplissez le pichet avec le contenu désiré jusqu'aux lignes de service choisies.
- 3 Si vous préparez un seul bol de boisson frappée, utilisez les lignes  ou les lignes  pour deux portions.
- 4 Installez le couvercle en alignant le rectangle rouge sur celui-ci avec la ligne rouge située sur la surface supérieure de la poignée du pichet. Faites tourner la languette du couvercle avec le bouton de déverrouillage dans le sens horaire jusqu'à la poignée du pichet pour le verrouiller en place.



- 5 Installez le pichet sur la base du moteur en alignant les languettes sur le pichet avec les fentes sur la base. Faites tourner le pichet dans le sens horaire jusqu'à ce qu'un déclic indique qu'il est bien en place. Les programmes s'allument lorsque l'appareil est prêt à être utilisé.
- 6a Si vous utilisez un programme Auto-IQ®, sélectionnez le programme qui convient le mieux au résultat souhaité. Pour les préparations épaisses, tournez le pilon intégré du couvercle dans le sens antihoraire de façon continue pendant le mélange. Pour arrêter l'appareil à tout moment, appuyez de nouveau sur le programme actuellement actif.
- 6b Si vous utilisez la fonction **MARCHE/ARRÊT**, appuyez de nouveau sur cette touche une fois que les ingrédients ont atteint la consistance souhaitée ou attendez que l'appareil s'arrête complètement après 60 secondes. Pour les préparations épaisses, tournez le pilon intégré du couvercle dans le sens antihoraire de façon continue pendant le mélange. Si vous utilisez la fonction **PULSE (IMPULSION)**, utilisez des pressions courtes pour obtenir de courtes impulsions et des pressions longues pour obtenir de longues impulsions.
- 6c Si le mélange est trop épais, ouvrez le bouchon de l'ouverture de versement et ajoutez plus de liquide. Fermez le bouchon et continuez à tourner le pilon dans le sens antihoraire pendant le mélange.

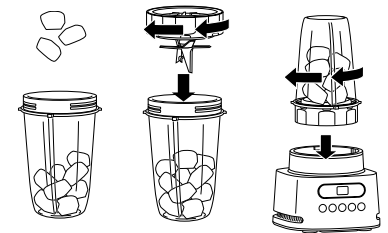
- 7 Retirez le couvercle en appuyant sur le bouton de la languette jusqu'à ce qu'il s'ouvre. Soulevez-le pour le retirer. Retirez le pichet de la base du moteur en le tournant dans le sens antihoraire, puis en le soulevant.
- 8 Pour déguster votre préparation pendant vos déplacements, versez-la dans le gobelet d'extraction des nutriments, placez le couvercle muni d'un bec verseur sur celui-ci et tournez-le dans le sens horaire jusqu'à ce qu'il soit fermé hermétiquement. Ou versez-la dans une tasse réutilisable de votre choix.
- 9 Retirez le jeu de lames en le tournant dans le sens antihoraire. **NE CONSERVEZ PAS** une préparation mélangée dans le gobelet sans avoir retiré le jeu de lames au préalable. Manipulez le jeu de lames avec précaution, car celles-ci sont tranchantes.
- 10 Débranchez l'appareil lorsque vous avez terminé. Consultez la section Entretien pour obtenir les consignes de nettoyage et de rangement.



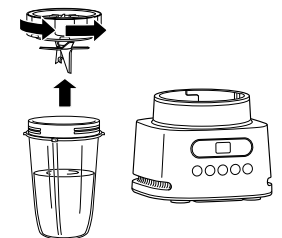
UTILISATION DU GOBLET D'EXTRACTION DES NUTRIMENTS NINJA®

IMPORTANT : Lisez attentivement tous les avertissements avant de poursuivre.

- 1 Placez la base du moteur sur une surface plane, propre et sèche, comme un comptoir ou une table, puis débranchez l'appareil.
- 2 Déposez les ingrédients dans le gobelet d'extraction des nutriments. N'AJOUTEZ PAS d'ingrédients au-delà de la ligne MAX LIQUID (REMPLISSAGE MAXIMAL).
- 3 Placez le jeu de lames Hybrid Edge™ sur le dessus du gobelet et tournez-le dans le sens horaire pour le fermer hermétiquement.
- 4 Retournez le gobelet et installez-le sur la base du moteur en alignant les languettes du gobelet aux fentes de la base. Ensuite, tournez le gobelet dans le sens horaire jusqu'à ce qu'un déclic se fasse entendre. Une fois verrouillé, les programmes s'allument, et l'appareil est prêt à être utilisé.



- 5a Si vous utilisez un programme Auto-IQ®, sélectionnez le programme qui convient le mieux au résultat souhaité. La fonction prédéfinie s'arrête automatiquement à la fin du programme. Pour arrêter l'appareil à tout moment, appuyez de nouveau sur le programme actuellement actif.
- 5b Si vous utilisez la touche **MARCHE/ARRÊT**, appuyez de nouveau sur cette touche une fois que les ingrédients ont atteint la consistance souhaitée, ou attendez que l'appareil s'arrête complètement après 60 secondes. Si vous utilisez la fonction **PULSE (IMPULSIONS)**, utilisez des pressions courtes pour obtenir de courtes impulsions et des pressions longues pour obtenir de longues impulsions.
- 6 Retirez le gobelet de la base du moteur en le tournant dans le sens antihoraire puis en le soulevant.
- 7 Retirez le jeu de lames en le tournant dans le sens antihoraire. **NE CONSERVEZ PAS** une préparation mélangée dans le gobelet sans avoir retiré le jeu de lames au préalable. Utilisez uniquement le couvercle muni d'un bec verseur. Manipulez le jeu de lames avec précaution, car celles-ci sont tranchantes.
- 8 Pour déguster votre préparation pendant vos déplacements, placez le couvercle muni d'un bec verseur sur le gobelet et tournez-le dans le sens horaire jusqu'à ce qu'il soit fermé hermétiquement.
- 9 Débranchez l'appareil lorsque vous avez terminé. Consultez la section Entretien pour obtenir les consignes de nettoyage et de rangement.



* Extraire une boisson contenant des vitamines et des nutriments à partir de fruits et de légumes.

ENTRETIEN

NETTOYAGE

• Lavage à la main

Lavez les contenants, les couvercles et le jeu de lames à l'eau chaude savonneuse. Utilisez une brosse munie d'une poignée afin d'éviter tout contact direct avec les lames. Manipulez le jeu de lames avec précaution, car celles-ci sont tranchantes. Rincez à fond toutes les pièces et laissez-les sécher à l'air.

• Ingrédients collés dans le pichet

Pour retirer les ingrédients collés, déposez une ou deux petites gouttes de savon à vaisselle dans le pichet et ajoutez de l'eau chaude jusqu'à la ligne de remplissage de liquide pour une portion unique. Installez le couvercle et faites fonctionner l'appareil en utilisant le programme **BOWL (BOL)**. Faites tourner le pilon intégré dans le sens antihoraire de façon continue pendant le nettoyage.

• Lave-vaisselle

Les gobelets, les couvercles et le jeu de lames vont tous au lave-vaisselle. Assurez-vous que le jeu de lames et le couvercle sont retirés du contenant avant de les mettre au lave-vaisselle.

• Base du moteur

Éteignez l'appareil et débranchez la base du moteur avant de la nettoyer. Essayez la base du moteur avec un linge propre et humide. **N'UTILISEZ PAS** de chiffons, de tampons ou de brosses abrasifs pour nettoyer la base.

RANGEMENT

Pour ranger le cordon, enroulez-le à l'aide de l'attache Velcro située à l'arrière de la base du moteur. **N'ENROULEZ PAS** le cordon autour de la partie inférieure de la base du moteur.

NE CONSERVEZ PAS d'ingrédients dans le gobelet ou le pichet, avant ou après les avoir mélangés, sans avoir retiré le jeu de lames au préalable. Utilisez uniquement le couvercle muni d'un bec verseur lorsque vous conservez des ingrédients dans le gobelet, que ce soit avant ou après les avoir mélangés.

N'EMPILEZ PAS d'articles sur les contenants. Rangez tous les accessoires restants avec l'appareil ou dans une armoire où ils ne risquent pas d'être endommagés ou de présenter un danger.

RÉINITIALISATION DU THERMOSTAT DU MOTEUR

Cet appareil est doté d'un système de sécurité exclusif qui protège le moteur et le système d'entraînement en cas de surcharge accidentelle du moteur. Si l'appareil est surchargé, le moteur se désactivera temporairement. Dans une telle éventualité, suivez la procédure de réinitialisation ci-dessous.

- 1 Débranchez l'appareil de la prise électrique.
- 2 Laissez l'appareil refroidir pendant environ 15 minutes.
- 3 Retirez ensuite le jeu de lames du contenant. Videz le contenant et assurez-vous qu'aucun aliment n'est coincé entre les lames.

IMPORTANT : Assurez-vous que les capacités maximales ne sont pas dépassées. Il s'agit de la cause la plus fréquente de surcharge de l'appareil.

Si l'appareil a besoin d'être réparé, communiquez avec le service à la clientèle en composant le 1-855-520-7816. Pour que nous puissions mieux vous aider, veuillez enregistrer votre produit en ligne sur ninjakitchen.ca/register/guarantee et ayez le produit à portée de main lorsque vous nous appelez.

COMMANDE DE PIÈCES DE RECHANGE

Pour commander des pièces et des accessoires supplémentaires, visitez le site ninjakitchen.ca/page/parts-and-accessories.

GUIDE DE DÉPANNAGE

⚠ AVERTISSEMENT : pour réduire les risques de décharge électrique et de mise en marche involontaire, éteignez et débranchez l'appareil avant tout dépannage.

L'affichage indique « - - ».

- Si le récipient est correctement installé et que l'affichage indique « - - », assurez-vous que l'intérieur de la base est exempt de débris.

Le panneau de commande ne s'allume pas.

- Assurez-vous que l'appareil est branché. Si l'appareil est branché et qu'aucun contenant n'est installé, l'appareil affiche « - - ». Les programmes disponibles s'allument après qu'un contenant a été placé sur la base et qu'il a été tourné dans le sens horaire et qu'un déclic indique qu'il est en place.

Le panneau de commande ne s'éteint pas.

- Retirez le contenant de la base en le tournant dans le sens antihoraire et en le soulevant. L'affichage clignote « - - ». Débranchez le cordon d'alimentation de la prise. Si l'appareil reste branché, l'affichage s'éteint après 3 minutes d'inactivité. Appuyez sur n'importe quel bouton pour réactiver l'appareil.

Ne mélange pas bien; les ingrédients se coincent.

- Utiliser les programmes Auto-IQ® est la façon la plus simple d'obtenir d'excellents résultats. Les impulsions et les pauses permettent aux ingrédients de se déposer vers le jeu de lames. Si les ingrédients ont l'habitude de se coincer, ajouter un peu de liquide peut aider.
- Lorsque vous remplissez le gobelet, commencez par des fruits ou des légumes frais, puis des légumes-feuilles ou des herbes. Ajoutez ensuite des liquides ou du yogourt, puis des graines, des poudres ou des beurres de noix. Enfin, ajoutez de la glace ou des ingrédients surgelés.
- Pendant l'utilisation du pichet TWISTi™, tournez le pilon intégré en sens antihoraire de façon continue pour faire circuler les ingrédients.

L'appareil bouge sur le comptoir pendant son utilisation.

- Assurez-vous que le comptoir et les pieds de l'appareil sont propres et secs.

Le couvercle ou le jeu de lames Hybrid Edge™ est difficile à installer sur le contenant.

- Placez le contenant sur une surface plane. Placez soigneusement le couvercle ou le jeu de lames sur le dessus du contenant et alignez les filetages de façon à ce que le couvercle ou le jeu de lames soit bien à plat. Tournez dans le sens horaire jusqu'à ce qu'il soit fermé hermétiquement.

Je ne peux pas retirer le pilon du couvercle du pichet pour le nettoyer.

- Le pilon est intégré et ne peut pas être retiré du couvercle du pichet.

L'écran indique « E1 ».

- Si l'écran indique « E1 », le moteur fonctionne depuis trop longtemps. Pour des raisons de sécurité, nous vous recommandons de faire fonctionner l'appareil pendant moins de 3 minutes consécutives. Débranchez l'appareil et laissez-le refroidir pendant 15 minutes avant de l'utiliser de nouveau.

ENREGISTREMENT DU PRODUIT

Veuillez consulter le site Web ninjakitchen.ca/register/guarantee pour enregistrer votre nouveau produit Ninja® au plus tard dix (10) jours après l'achat. Le nom du magasin, la date d'achat, le numéro de modèle ainsi que votre nom et votre adresse vous seront demandés.

L'enregistrement nous permettra de vous contacter dans le cas peu probable d'un avis de sécurité relatif au produit. Lorsque vous enregistrez votre produit, vous reconnaissez avoir lu et compris les instructions et les avertissements présentés dans le guide d'utilisation inclus.

GARANTIE LIMITÉE D'UN (1) AN

La garantie limitée d'un an s'applique aux achats effectués auprès de détaillants autorisés de **SharkNinja Operating LLC**. La garantie s'applique uniquement au premier propriétaire et au produit original et n'est pas transférable.

SharkNinja garantit ce produit contre toute défectuosité de matériau ou de main-d'œuvre pour une période d'un (1) an à compter de la date d'achat, dans le cadre d'un usage domestique normal et si le produit est entretenu conformément aux exigences décrites dans le guide de l'utilisateur, sujet aux conditions, aux exclusions et aux exceptions ci-dessous.

Qu'est-ce qui est couvert par cette garantie?

1. L'appareil d'origine et/ou des pièces inusables considérés comme défectueux, à la seule discrétion de SharkNinja, seront réparés ou remplacés jusqu'à un (1) an à compter de la date d'achat initiale.
2. Dans le cas d'un remplacement de l'appareil, la garantie prendra fin six (6) mois après la date de réception de l'appareil de remplacement ou pendant le reste de la période de garantie existante, selon la période la plus longue. SharkNinja se réserve le droit de le remplacer par un appareil de valeur égale ou supérieure.

Qu'est-ce qui n'est pas couvert par cette garantie?

1. L'usure normale des pièces d'usure (comme les contenants de mélange, les couvercles, les tasses, les lames, les marmites amovibles, les grilles, les moules et les bases de mélangeur, etc.) qui nécessitent un entretien ou un remplacement périodique afin d'assurer le bon fonctionnement de votre appareil n'est pas couverte par cette garantie. Vous pouvez faire l'achat de pièces de rechange en visitant le ninjakitchen.com/parts-and-accessories/model-number/.
2. La garantie ne s'applique pas aux appareils utilisés de façon abusive ou à des fins commerciales.
3. Les dommages causés par une mauvaise utilisation, un abus, une négligence lors de la manipulation, un manquement à l'entretien nécessaire (par exemple : le fait de ne pas laisser le bloc moteur à l'abri de renversements d'aliments et d'autres débris), ou un dommage dû à une mauvaise manipulation pendant le transport.
4. Les dommages indirects et accessoires.
5. Les défectuosités causées par des réparateurs non autorisés par SharkNinja. Ces défectuosités incluent les dommages causés lors du processus d'expédition, de modification ou de réparation du produit SharkNinja (ou de l'une de ses pièces) lorsque la réparation est effectuée par un réparateur non autorisé par SharkNinja.
6. Les produits achetés, utilisés ou mis en fonction à l'extérieur de l'Amérique du Nord.

Comment obtenir du service

Si votre appareil ne fonctionne pas comme il le devrait lors d'un usage domestique normal pendant la période de garantie, visitez le support.ninjakitchen.ca/hc/fr-ca pour obtenir de l'information sur les soins et entretien du produit que vous pouvez effectuer vous-même. Nos spécialistes du service à la clientèle sont aussi disponibles au **1 855 520-7816** pour de l'assistance sur les produits et les options de garantie de service offertes, y compris la possibilité de passer à nos options de garantie de service VIP pour certaines catégories de produits.

SharkNinja assumera les frais de retour de l'appareil à nos sites par le consommateur en vue de la réparation ou du remplacement de l'appareil. Un montant de 20,95 \$ (sujet à modification) sera facturé lorsque SharkNinja expédiera l'appareil réparé ou remplacé.

Comment présenter une demande de service sous garantie

Veuillez noter que vous devez téléphoner au **1 855 520-7816** pour soumettre une réclamation au titre de la garantie. Vous aurez besoin du reçu comme preuve d'achat. Un spécialiste du service à la clientèle vous fournira les directives d'emballage et de retour.

De quelle manière les lois d'État s'appliquent-elles?

Cette garantie vous accorde des droits spécifiques légaux et vous pouvez aussi bénéficier d'autres droits qui varient d'une province ou d'un État à l'autre. Certains États américains ou certaines provinces canadiennes n'acceptent pas l'exclusion ou la limitation de dommages accessoires ou indirects, ce qui fait que cette disposition peut ne pas s'appliquer à votre cas.

[illegible][illegible]



REGISTER YOUR PURCHASE

ENREGISTREZ VOTRE ACHAT



ninjakitchen.ca/register/guarantee



Scan QR code using mobile device

Lisez le code QR à l'aide de votre appareil mobile

RECORD THIS INFORMATION

CONSIGNEZ LES RENSEIGNEMENTS CI-DESSOUS

Model Number:

Numéro de modèle : _____

Serial Number:

Numéro de série : _____

Date of Purchase:

(Keep receipt)

Date d'achat : _____

(conservez le reçu)

Store of Purchase:

Magasin où l'appareil a été acheté : _____

TECHNICAL

SPECIFICATIONS

Voltage: 120V~, 60Hz

Power: 1100 Watts

CARACTÉRISTIQUES TECHNIQUES

Tension : 120 V~, 60 Hz

Alimentation : 1 100 watts

SharkNinja Operating LLC

US: Needham, MA 02494

CAN: Ville St-Laurent, QC H4S 1A7

1-855-520-7816

ninjakitchen.ca

Illustrations may differ from actual product. We are constantly striving to improve our products, therefore the specifications contained herein are subject to change without notice.

AUTO-IQ and NINJA are registered trademarks of SharkNinja Operating LLC.

DUO, HYBRID EDGE, and TWISTI are trademarks of SharkNinja Operating LLC.

This product may be covered by one or more U.S. patents. See sharkninja.com/patents for more information.

© 2022 SharkNinja Operating LLC

SharkNinja Operating LLC

É.-U. : Needham, MA 02494

CAN : Ville St-Laurent QC H4S 1A7

1-855-520-7816

ninjakitchen.ca

Les illustrations peuvent différer du produit réel. Nous nous efforçons constamment d'améliorer nos produits; par conséquent, les spécifications contenues dans le présent document sont susceptibles d'être modifiées sans préavis.

AUTO-IQ et NINJA sont des marques de commerce de SharkNinja Operating LLC.

DUO, HYBRID EDGE, et TWISTI sont des marques de commerce de SharkNinja Operating LLC.

Ce produit peut être protégé par un ou plusieurs brevets américains.

Consultez sharkninja.com/patents pour en savoir plus.

© 2022 SharkNinja Operating LLC

SS150Cseries_IB_E_F_REV_Mv12



@ninjakitchencanada