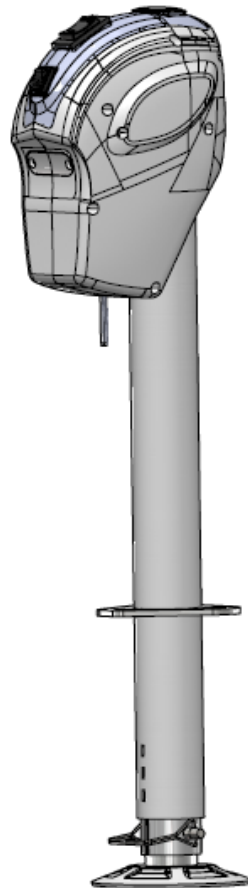




# **3500lb ( 1587kg ) 12 V DC Electric Trailer Jack**

SKU# 040-9619-0



**WARNING:**

**Read, Understand, Follow and Save These Instructions.**

Failure to follow all warnings and instructions may result in product failure, property damage, and/or serious personal injury.

The warnings, cautions, and instructions discussed in this instruction manual cannot cover all possible conditions or situations that could occur. It must be understood by the operator that common sense and caution are factors which cannot be built into this product, but must be supplied by the operator.

**INTENDED USE**

This electric trailer tongue jack is a 12 V motor-driven jack that makes coupling and uncoupling from the hitch on travel trailers and boat trailers an easier operation. New weatherproof plastic housing is IP55 waterproof. Improved LEDs shine down onto your ball and coupler where light is needed the most.

**TECHNICAL SPECIFICATIONS****SPECIFICATIONS**

- Model no.: 040-9619-0
- Maximum Lift Capacity: 3,500 lb (1587 kg)
- Travel: Full 22 1/2" (57.2 cm) stroke 18" (45.7 cm) power plus 4 1/2" (11.4 cm) manual drop leg extension)
- Height Range: 9" (22.9 cm) to 31 1/2" (80 cm)
- Type: 12 V DC A-frame
- Outer Tube Diameter: 2 1/4" (5.72 cm)
- Foot Pad: Removable 4 1/2" (11.4 cm) Drop Leg

**Components of Kit and Tools Required**

- Three Grade 5, 1" (2.54 cm) long, 3/8" (0.95 cm) - 16 UNC bolts and lock nuts (included)
- Three 3/8" (0.95 cm) flat washers (included)
- 7/16" wrench (owner supplied, not included)
- Torque wrench (owner supplied, not included)
- Wire cutters (owner supplied, not included)
- Wire strippers (owner supplied, not included)
- Crimpers or soldering iron (owner supplied, not included)

**SAVE THESE INSTRUCTIONS****IMPORTANT SAFETY CONSIDERATIONS****JACK USE AND CARE**

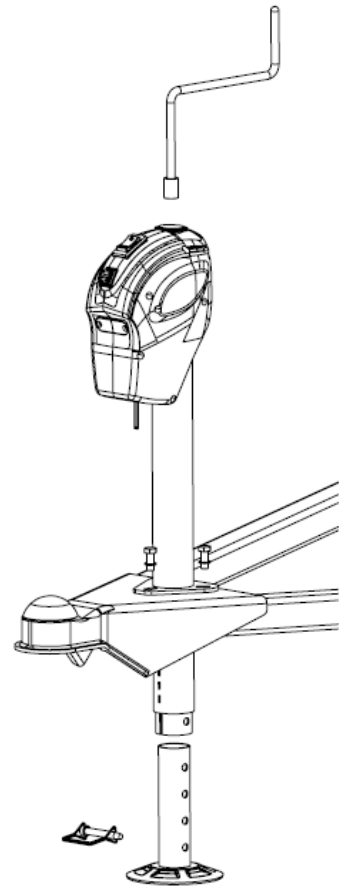
- **Do not modify the jack in any way.** Unauthorized modification may impair the function and/or safety and could affect the life of the equipment. There are specific applications for which the jack was designed.
- **Always check for damaged or worn out parts before using the jack.** Broken parts will affect the jack operation. Replace or repair damaged or worn parts immediately.
- **Do not force the trailer jack.** Do not attempt to lift more than the maximum lifting capacity of 3500 lb (1587 kg).
- **Never attempt to adjust the drop leg when there is any load on the jack.** When using the drop foot or drop leg, make certain the supplied pin is fully inserted through both sides of the inner tube and the drop tube before using the jack.

## INSTALLATION INSTRUCTIONS

**Before installation, compare the lift capacity of the electrical jack with your trailer to ensure safe operation of the jack.**

1. Park the trailer on a level surface and block the wheels.
  2. This trailer jack has been designed to attach to the top surface of the A-frame coupler.
  3. Disconnect the trailer battery.
  4. Detach the drop leg (#23) of the jack by removing the lock pin (#22) and sliding it out.
  5. Position the drop leg (#23) in line with the mounting hole with the foot of the drop leg on the ground.
  6. Support the trailer tongue by the frame with jack stands (not included).
  7. If replacing an old jack, remove the old jack from the coupler, saving the washers and bolts.
  8. Insert the electric jack through the A-frame coupler hole and align the bolt holes so the motor housing is facing forward towards the tow vehicle.
  9. Secure the jack with three Grade 5, 3/8" (0.95 cm) - 16UNC bolts and washers. Remove paint from around one bolt hole on the jack, and from around the matching bolt hole on the trailer tongue. If the paint layer is thick, add a flat washer between the jack and the trailer to provide good contact. Exposed metal can be painted after assembly to prohibit corrosion. Bolts should be tightened to 15–20 ft.-lb.
- Tip:** The salvaged bolts from the old jack are acceptable for reuse if they are Grade 5 and in good condition.
10. Connect the BLACK wire lead from the jack directly to the positive (+) terminal of the battery or junction box. This unit has a built-in circuit breaker which automatically trips and resets if the amperage is too high. **Now connect the WHITE ground wire to the negative (-) battery terminal or to the trailer frame.**
  11. Check for proper installation by pressing the up/down switch for extending/retracting the jack. Also check that the light switch turns on the LED light.
  12. After checking for proper operation, be sure to reattach the drop leg to the inner tube of the jack using the lock pin.
  13. Retract the jack completely.

## OPERATION



- 
1. Park the trailer on a level surface and block the wheels.  
**Tip:** For nighttime hookups, turn the light switch (#29) **ON** to illuminate your work area.
  2. Before operating the jack, extend the drop leg foot (#23) to the appropriate length and secure in place with the 3/8" (0.95 cm) safety lock pin (#22) provided.



**WARNING:** Do not stack blocks under the jack's foot to increase the height. Stacked blocks may become unstable and fall.

3. Extend the jack by pushing the operating switch (#30) **UP**.  
**Note:** Under heavy use, the internal circuit breaker may open, causing the motor to switch off. In this case, release the operating switch, and wait 15 seconds for the breaker to reset before resuming operation.
4. Retract the jack by pushing the operating switch (#30) **DOWN**.  
**Note:** If you attempt to extend or retract the jack and it does not respond, it may be at the end of the stroke. If the jack fails to respond, try operating it in the opposite direction. If it will not operate in either direction refer to the troubleshooting guide.
5. After hitching the trailer to a tow vehicle, slide the drop leg (#23) fully into the jack tube, secure it with the safety lock pin (#22) and retract the jack tube. You may have to raise the jack tube slightly to release pressure on the safety lock pin.
6. Always check ground clearance before driving off.

## MANUAL OPERATION INSTRUCTIONS

1. If for any reason electric power is lost, disconnect the jack from the power source.
2. Remove the rubber access cover on the top of the jack.
3. Insert the manual crank handle into the access hole on the top of the jack, engaging the drive screw.
4. Rotate the manual crank handle counter-clockwise to extend the jack, and clockwise to retract it.

## MAINTENANCE

1. The electric A-frame jack motor is sealed and maintenance-free. It is important to maintain the electrical system including the battery and charger (not included).
2. Ensure all connections are tight and free of corrosion and that the jack is properly grounded.
3. Make sure the battery is fully charged prior to use.

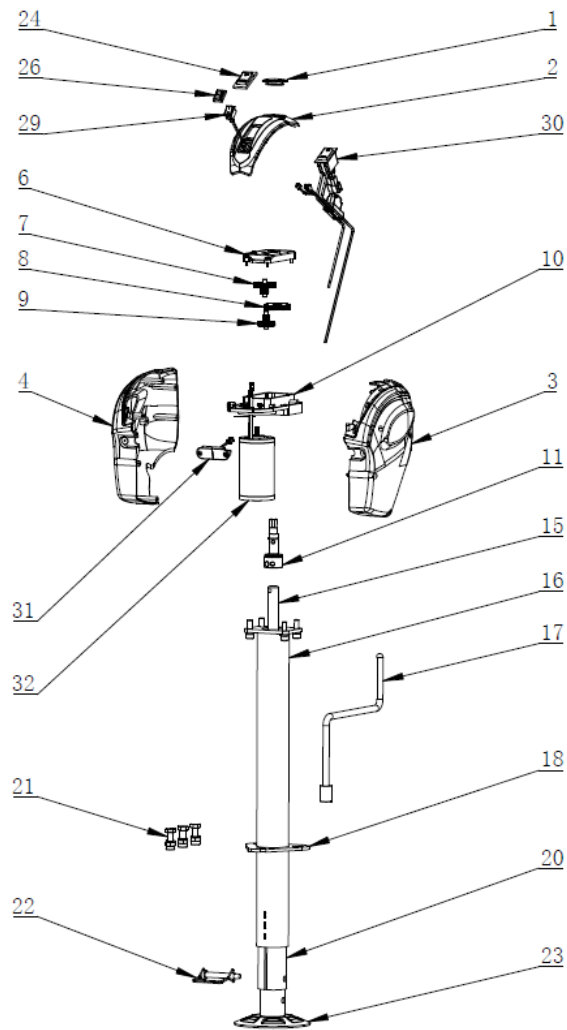
## TROUBLESHOOTING

Refer to the troubleshooting guide below if the device does not function properly or parts are missing. If unable to do so, have a qualified technician service the device.

Failure	Possible Cause	Corrective Action
Motor will not operate.	No or low voltage	Check battery & electrical connections. Must have minimum of 10 V DC. If the battery is low, plug the trailer cable into the tow vehicle, and start the tow vehicle to provide power to the jack.

	Poor ground	<p>Clean area between the jack mounting plate and coupler, and ensure paint has been removed by the star washers.</p> <p>Direct metal-to-metal contact must exist between mounting components to ensure good electrical contact.</p> <p>Check electrical connections.</p> <p>Ensure all connections are tight and free of corrosion and that the jack is properly grounded.</p>
	Open internal circuit breaker.	Wait 15 seconds for breaker to close.
	Loose wires on ON/OFF switch	Secure wire connections.
	ON/OFF switch faulty	Replace the switch.
	Motor faulty	Replace the motor.
Light doesn't work	Bad light bulb and/or switch	Replace light and/or switch.
Motor Clutch Engages	Jack leg is at fully retracted or extended position.	None, but let go of switch when you hear the clutch.
	Worn gear	Replace the gear.
	Dirty inner tube	Clean the inner tube.
	Bent inner tube	Replace the inner tube.
	Clutch faulty	Replace the motor.
	Excessive tongue weights	Determine if jack is adequate for tongue weight.

## EXPLODED VIEW



## PARTS LIST

Parts No.	Description	Qty
1	Override protection cover	1
2	Switch plastic housing	1
3	Plastic housing (right)	1
4	Plastic housing (left)	1
6-10	Gear assembly	1
11	Drive shaft	1
15	ACME screw	1
16	Outer tube	1
17	Crank	1
18	Mounting plate	1
20	Inner tube	1
21	Hardware kit	3
22	Lock pin	1
23	Drop leg	1

24	Up/Down switch cover	1
26	LED switch cover	1
29	LED light switch	1
30	Integrated circuit board with up/down switch and positive wire in black and negative wire in white, and 20a in-line fuse	1
31	LED light	1
32	Motor	1

## Limited 1-year Warranty

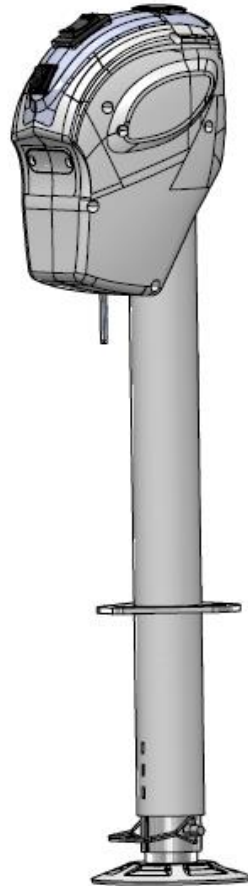
We make every effort to ensure that this product meets high quality and durability standards, and warrant to the original purchaser that this product is free from defects in materials and workmanship for the period of 1 (one) year from the date of manufacture, provided that installation and use of the product is in accordance with product instructions.

This warranty does not apply to damage due directly or indirectly, to misuse, abuse, negligence or accidents, repairs or alterations outside our facilities, criminal activity, improper installation, normal wear and tear, or to lack of maintenance. We shall in no event be liable for death, injuries to persons or property, or for incidental, contingent, special or consequential damages arising from the use of our product. Some states do not allow the exclusion or limitation of incidental or consequential damages, so the above limitation of exclusion may not apply to you. THIS WARRANTY IS EXPRESSLY IN LIEU OF ALL OTHER WARRANTIES, EXPRESS OR IMPLIED, INCLUDING THE WARRANTIES OF MERCHANTABILITY AND FITNESS.



# CRIC DE REMORQUE ÉLECTRIQUE 3 500 lb (1 587 kg) 12 V CC

**UGS n° 040-9619-0**



**AVERTISSEMENT :**



**Lisez, suivez, assurez-vous de comprendre et conservez toutes les instructions.**

Le non-respect des avertissements et des instructions peut entraîner la défaillance de l'article, des dommages matériels et de graves blessures

Les avertissements, les mises en garde et les instructions décrits dans le guide d'utilisation ne peuvent pas couvrir toutes les conditions et situations qui peuvent survenir. Il faut que l'utilisateur comprenne que le bon sens et la prudence sont des facteurs qui ne peuvent pas être intégrés à cet article; ils dépendent plutôt de l'utilisateur lui-même.

## UTILISATION PRÉVUE

Ce cric électrique à languette de remorque est un cric à moteur de 12 V qui facilite l'attelage et le découplage de l'attelage sur les remorques de voyage et les remorques de bateau. Le nouveau boîtier en plastique résistant aux intempéries est classé IP55. Les DEL améliorées éclairent votre boule et votre coupleur là où la lumière est la plus nécessaire.

## FICHE TECHNIQUE

### FICHE TECHNIQUE

- N° de modèle : 040-9619-0
- Capacité de levage maximale : 3 500 lb (1587 kg)
- Course : Pleine course de 22 1/2 po (57,2 cm) (18 po [45,7 cm] électrique plus course manuelle de 4 1/2 po [11,4 cm])
- Plage de hauteur : 9 po (22,9 cm) à 31 1/2 po (80 cm)
- Type : Cadre A 12 V CC
- Diamètre du tube externe : 2 1/4 po (5,72 cm)
- Cale de pied : Patte amovible 4 1/2 po (11,4 cm)

### Composants de la trousse et outils requis

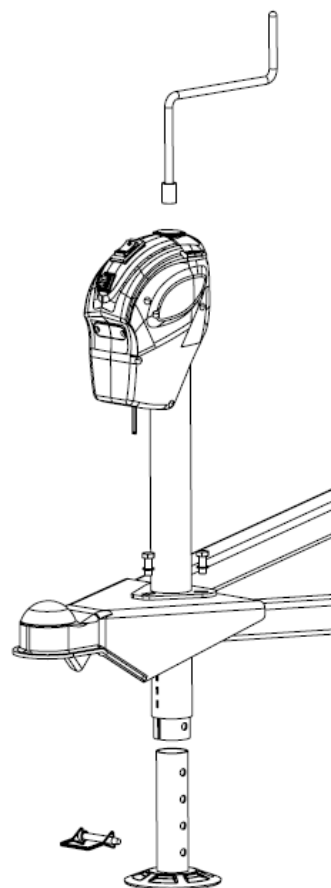
- Trois boulons 5,1 po (2,54 cm) de long, 3/8 po (0,95 cm) - 16 boulons UNC et écrous de blocage (inclus)
- Trois rondelles plates de 3/8 po (0,95 cm) (incluses)
- Clé de 7/16 po (fournie par le propriétaire, non incluse)
- Clé dynamométrique (fournie par le propriétaire, non incluse)
- Coupe-fils (fourni par le propriétaire, non inclus)
- Pince à dénuder (fournie par le propriétaire, non incluse)
- Sertisseurs ou fers à souder (fournis par le propriétaire, non compris)

## CONSERVEZ CES CONSIGNES

### POINTS DE SÉCURITÉ IMPORTANTS

### UTILISATION ET ENTRETIEN DU CRIC

- **Ne modifiez pas le cric de quelque façon que ce soit.** Une modification non autorisée peut nuire au fonctionnement ou compromettre la sécurité et peut affecter la durée de vie de l'équipement. Il existe des applications particulières pour lesquelles ce cric a été conçu.
- **Vérifiez toujours la présence de pièces endommagées ou usées avant d'utiliser le cric.** Des pièces brisées affecteront le fonctionnement du cric. Remplacez ou réparez les pièces endommagées ou usées immédiatement.
- **Ne forcez pas le cric de remorque.** N'essayez pas de soulever plus que la capacité de levage maximale de 3500 lb (1587 kg).
- **N'essayez jamais d'ajuster la patte rabattable quand il y a une charge sur le cric.** Lorsque vous utilisez le pied rabattable ou la patte rabattable, assurez-vous que la goupille fournie est entièrement insérée à travers les deux côtés du tube interne et du tube rabattable avant d'utiliser le cric.



## CONSIGNES D'INSTALLATION

**Avant l'installation, comparez la capacité de levage du cric électrique avec votre remorque pour assurer le fonctionnement sécuritaire du cric.**

1. Garez la remorque sur une surface plane et bloquez les roues.
2. Ce cric de remorque a été conçu pour se fixer à la surface supérieure de l'attelage à cadre A.
3. Débranchez la batterie de la remorque.
4. Détachez la patte rabattable (n° 23) du cric en retirant la goupille de verrouillage (n° 22) et en la faisant coulisser.
5. Positionnez la patte rabattable (n° 23) en ligne avec le trou de montage avec le pied de la patte rabattable sur le sol.
6. Soutenez la languette de la remorque par le cadre avec des supports de cric (non inclus).
7. Si vous remplacez un ancien cric, retirez l'ancien cric de l'attelage, en conservant les rondelles et les boulons.
8. Insérez le cric électrique à travers le trou d'attelage du cadre A et alignez les trous de boulon de sorte que le boîtier du moteur soit orienté vers l'avant vers le véhicule de remorquage.
9. Fixez le cric avec trois boulons et rondelles grade 5, 3/8 po (0,95 cm)-16UNC. Enlevez la peinture autour d'un trou de boulon sur le cric et autour du trou de boulon correspondant sur la languette de la remorque. Si la couche de peinture est épaisse, ajoutez une rondelle plate entre le cric et la remorque pour assurer un bon contact. Le métal exposé peut être peint après assemblage pour éviter la corrosion. Les boulons doivent être serrés au couple de 15-20 pi-lb.  
**Conseil :** Les boulons récupérés de l'ancien cric sont acceptables pour la réutilisation s'ils sont de grade 5 et en bon état.
10. Connectez le fil NOIR du cric directement à la borne positive (+) de la batterie ou de la boîte de jonction. Cet appareil dispose d'un disjoncteur intégré qui se déclenche et se réinitialise automatiquement si l'intensité est trop élevée. **Maintenant, connectez le fil de terre BLANC à la borne de la batterie négative (-) ou au cadre de la remorque.**
11. Vérifiez l'installation correcte en appuyant sur le commutateur haut/bas pour étendre/rétracter le cric. Vérifiez également que l'interrupteur d'éclairage allume le voyant DEL.

- 
12. Après avoir vérifié le bon fonctionnement, assurez-vous de rattacher la patte rabattable au tube interne du cric à l'aide de la goupille de verrouillage.
  13. Rétractez complètement le cric.

## UTILISATION

1. Garez la remorque sur une surface plane et bloquez les roues.  
**Conseil :** Pour l'utilisation nocturne, allumez l'interrupteur d'éclairage (n° 29) pour éclairer votre zone de travail.
2. Avant d'actionner le cric, étendez le pied de la patte de chute (n° 23) à la longueur appropriée et fixez-le en place avec la goupille de verrouillage de sécurité de 3/8 po (0,95 cm) (n° 22) fournie.



- AVERTISSEMENT :** N'empilez pas de blocs sous le pied du cric pour augmenter la hauteur. Les blocs empilés peuvent devenir instables et tomber.
3. Étendez le cric en poussant le commutateur de fonctionnement (n° 30) vers le haut.  
**Remarque :** En cas d'utilisation intensive, le disjoncteur interne peut s'enclencher, ce qui provoque l'arrêt du moteur. Dans ce cas, relâchez le commutateur de fonctionnement et attendez 15 secondes pour que le disjoncteur se réinitialise avant de reprendre le fonctionnement.
  4. Rétractez le cric en poussant le commutateur de fonctionnement (n° 30) **VERS LE BAS**.  
**Remarque :** Si vous tentez d'étendre ou de rétracter le cric et qu'il ne répond pas, il peut être à la fin de sa course. Si le cric ne répond pas, essayez de l'utiliser dans la direction opposée. S'il ne fonctionne pas dans les deux sens, reportez-vous au guide de dépannage.
  5. Après avoir attelé la remorque à un véhicule de remorquage, faites glisser la patte rabattable (n° 23) complètement dans le tube du cric, fixez-la avec la goupille de verrouillage de sécurité (n° 22) et rétractez le tube du cric. Vous devrez peut-être relever légèrement le tube du cric pour relâcher la pression sur la goupille de verrouillage de sécurité.
  6. Vérifiez toujours la garde au sol avant de démarrer.

## INSTRUCTIONS D'UTILISATION MANUELLE

1. Si, pour une raison quelconque, l'alimentation électrique est perdue, débranchez le cric de la source d'alimentation.
2. Retirez le couvercle d'accès en caoutchouc sur le dessus du cric.
3. Insérez la poignée de manivelle manuelle dans le trou d'accès sur le dessus du cric, en engageant la vis d'entraînement.
4. Faites pivoter la poignée de manivelle manuelle dans le sens antihoraire pour étendre le cric, et dans le sens horaire pour le rétracter.

## ENTRETIEN

1. Le moteur du cric électrique cadre A est scellé et sans entretien. Il est important d'entretenir le système électrique, y compris la batterie et le chargeur (non inclus).
2. Assurez-vous que toutes les connexions sont étanches et exemptes de corrosion et que le cric est correctement mis à la terre.
3. Assurez-vous que la batterie est complètement chargée avant de l'utiliser.

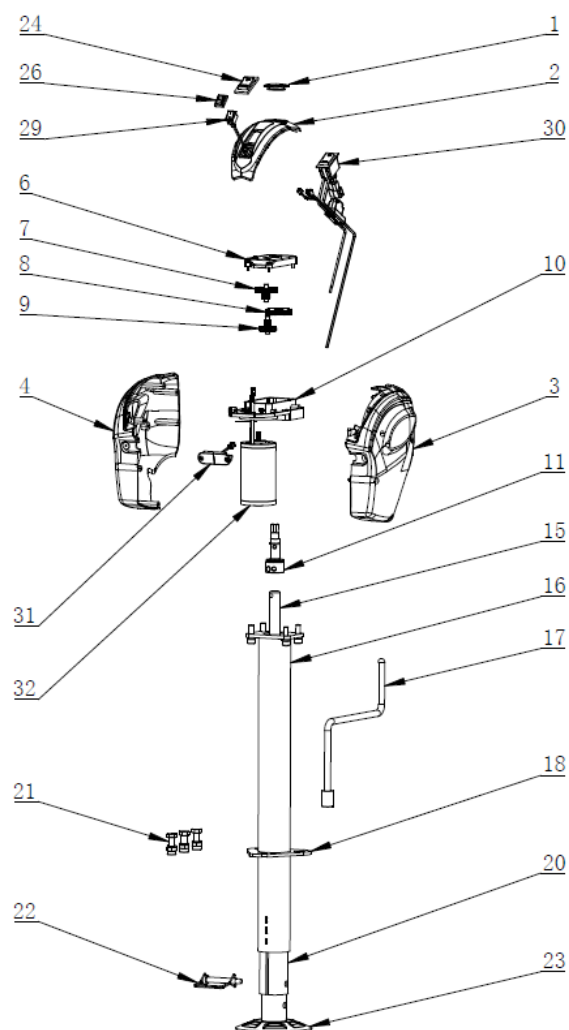
## DÉPANNAGE

Référez-vous au guide de dépannage ci-dessous si le périphérique ne fonctionne pas correctement ou les pièces sont manquantes. Si vous n'êtes pas en mesure de le faire, demandez à un

technicien qualifié d'entretenir l'appareil.

Échec	Cause possible	Mesures correctives
Le moteur ne fonctionne pas.	Aucune ou basse tension	Vérifiez la batterie et les connexions électriques. Doit avoir un minimum de 10 V CC. Si la batterie est faible, branchez le câble de la remorque dans le véhicule de remorquage et démarrez le véhicule de remorquage pour alimenter le cric.
	Échec de mise à la terre	Nettoyez la zone entre la plaque de montage du cric et l'attelage et assurez-vous que la peinture a été enlevée par les rondelles étoilées.  Un contact direct métal-métal doit exister entre les composants de montage pour assurer un bon contact électrique.  Vérifiez les connexions électriques.  Assurez-vous que toutes les connexions sont étanches et exemptes de corrosion et que le cric est correctement mis à la terre.
	Ouvrez le disjoncteur interne	Attendez 15 secondes pour que le disjoncteur se ferme.
	Fils desserrés sur l'interrupteur MARCHE/ARRÊT	Connexions filaires sécurisées.
	Interrupteur MARCHE/ARRÊT défectueux	Remplacez l'interrupteur.
	Moteur défectueux	Remplacez le moteur.
La lumière ne fonctionne pas	Mauvaise ampoule et/ou mauvais interrupteur	Remplacez la lumière et/ou l'interrupteur.
L'embrayage du moteur s'engage	La patte du cric est à la position complètement rétractée ou étendue.	Aucun, mais lâchez l'interrupteur lorsque vous entendez l'embrayage.
	Équipement usé	Remplacez l'engrenage.
	Tube interne sale	Nettoyez le tube interne.
	Tube interne plié	Remplacez le tube interne.
	Embrayage défectueux	Remplacez le moteur.
	Poids excessifs de la languette	Déterminez si le cric est adéquat pour le poids de la languette.

## VUE ÉCLATÉE



## LISTE DES PIÈCES

N° de pièce	Description	Qté
1	Cache de protection prioritaire	1
2	Interrupteur boîtier en plastique	1
3	Boîtier en plastique (droite)	1
4	Boîtier en plastique (gauche)	1
6 à 10	Ensemble d'engrenages	1
11	Arbre d'entraînement	1
15	Vis ACME	1
16	Tube externe	1
17	Manivelle	1
18	Plaque de montage	1
20	Tube interne	1
21	Trousse de quincaillerie	3
22	Goupille de verrouillage	1
23	Patte rabattable	1

24	Couvercle de commutateur haut/bas	1
26	Couvercle de l'interrupteur DEL	1
29	Interrupteur d'éclairage à DEL	1
30	Carte de circuit imprimé intégrée avec interrupteur haut/bas et fil positif noir et fil négatif blanc, et fusible en ligne 20 a	1
31	Lumière à DEL	1
32	Moteur	1

## Garantie limitée de 1 an

Nous mettons tout en œuvre pour assurer que ce produit répond à des normes élevées de qualité et de durabilité, et garantissons à l'acheteur d'origine que ce produit est exempt de défauts dans les matériaux et la fabrication pour la période de 1 (un) an à compter de la date de fabrication, à condition que l'installation et l'utilisation du produit soit conforme aux instructions du produit.

Cette garantie ne s'applique pas aux dommages dus directement ou indirectement à une mauvaise utilisation, à des abus, à la négligence ou à des accidents, à des réparations ou à des modifications à l'extérieur de nos installations, à des activités criminelles, à une mauvaise installation, à une usure normale ou à un manque d'entretien. Nous ne serons en aucun cas tenus responsables de la mort, des blessures aux personnes ou aux biens, ou des dommages accessoires, contingents, spéciaux ou consécutifs découlant de l'utilisation de notre produit. Certaines provinces ou certains États ne permettent pas l'exclusion ou la limitation des dommages indirects ou consécutifs, la limitation ou l'exclusion ci-dessus pourrait donc ne pas vous concerner. CETTE GARANTIE REMPLACE EXPRESSÉMENT TOUTES LES AUTRES GARANTIES, EXPRESSES OU IMPLICITES, Y COMPRIS LES GARANTIES DE QUALITÉ MARCHANDE ET D'ADÉQUATION.