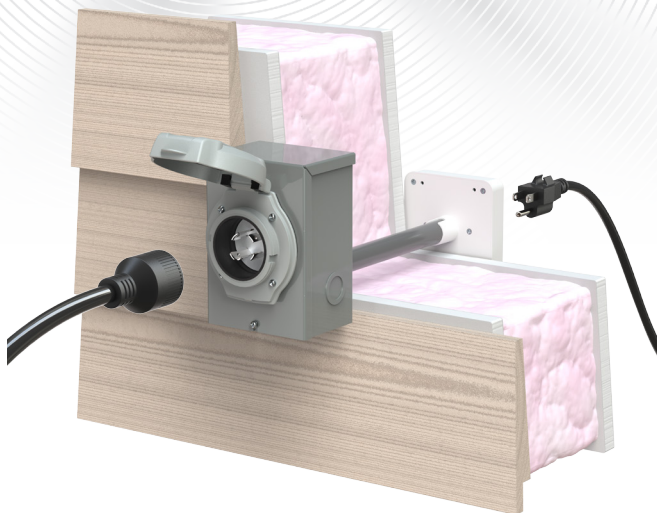


Energizer®



Kit à travers le mur
Manuel



Ce produit est pris en charge par **Midland Power**. Contactez-nous directement pour obtenir de l'aide sur la garantie et tout autre assistance. Ne retournez pas ce produit en magasin.

L'assistance pour votre produit est disponible en ligne, y compris les pièces, et les conseils d'experts en direct.

Visitez-nous en ligne à

www.energizergenerators.com



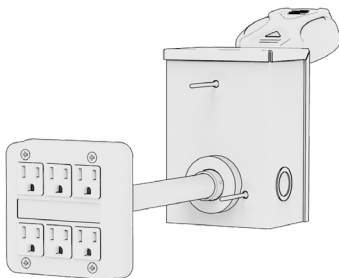
Ou appelez-nous en tout temps au **1-877-528-3772**.

Merci d'avoir choisi le *Energizer*® Kit Mural!

Vous avez hâte de démarrer, alors nous garderont cette section courte.

LISEZ CE GUIDE EN ENTIER AVANT D'UTILISER CE PRODUIT ET CONSERVEZ-LE POUR UNE UTILISATION ULTÉRIEURE.

Ce guide de l'utilisateur comprend des instructions importantes à suivre sur la sécurité, la configuration, le fonctionnement et l'entretien du produit. Toutes les informations contenues dans ce guide sont basées sur les informations disponibles au moment de l'impression. Ce guide ou des éditions révisées peuvent être téléchargés sur notre site Web. Aucune partie de cette publication ne peut être reproduite sans autorisation écrite.



CET ARTICLE RÉPOND À TOUS LES REQUIS DE CERTIFICATION DE:



© 2023 Energizer. Energizer et ses conceptions graphiques sont des marques de Energizer Brands, LLC et des filiales liées et sont utilisées sous licence par Midland Power Inc. Tous les autres noms sont des marques déposées de leurs propriétaires respectifs. Ni Midland Power, Inc. ni Energizer Brands, LLC ne sont affiliés aux propriétaires respectifs de leurs marques de commerce.

TABLE DES MATIÈRES

1. Sécurité	1
1.1 La sécurité pendant que votre kit mural fonctionne	2
2. À propos de votre Kit Mural	3
2.1 Identification des composants	3
2.2 Assurez-vous d'avoir tout	4
3. Installation	7
Étape 1 – Planifiez votre installation	7
Étape 2 - Faites un trou dans votre mur	9
Étape 3 - Préparez-vous à monter le panneau d'alimentation	12
Étape 4 - Cimentez le conduit au panneau d'alimentation	14
Étape 5 - Montez le panneau d'alimentation intérieur	15
Étape 6 - Fixez le raccord de conduit à la boîte d'entrée extérieure	16
Étape 7 - Essayez un raccord à sec	18
Étape 8 - Montez la boîte d'admission extérieure	19
Étape 9 - Câbler la boîte d'admission	21
4. Opération	23
5. Spécifications techniques	26
6. Tout sur la garantie	27

1. SÉCURITÉ

⚠ DANGER	
Utilise un générateur à l'intérieur VOUS TUERA EN QUELQUES MINUTES . L'échappement des générateurs contient du monoxyde de carbone. Un gaz toxique que vous ne pouvez ni voir ni sentir.	
NE JAMAIS utiliser à l'intérieur d'une maison ou d'un garage! MÊME SI les portes et fenêtres sont ouvertes.	Utiliser seulement à L'EXTÉRIEUR , et loin des fenêtres, des portes et des bouches d'air.
Éviter d'autres dangers associés aux génératrices. LIRE LE MANUEL AVANT D'UTILISER L'APPAREIL.	

⚠ DANGER! ⚠

Ce kit se s'utilise avec une génératrice. Soyez conscient de tous les dangers encourus et assurez-vous de lire la totalité du guide d'utilisation. L'échappement du générateur contient du monoxyde de carbone. C'est un poison que vous ne pouvez ni voir ni sentir. N'utilisez JAMAIS une génératrice à l'intérieur d'une maison ou d'un garage, MÊME SI les portes et les fenêtres sont ouvertes. Utilisez uniquement à l'EXTÉRIEUR et loin des fenêtres, des portes et des événements. Gardez TOUJOURS votre générateur à l'extérieur et loin des fenêtres et des portes ouvertes.

⚠ AVERTISSEMENT!

Midland Power Inc. n'est pas responsable des dommages causés lors de l'installation. L'installation de ce kit et la

modification de votre propriété se font à vos risques et périls.

Midland Power Inc. n'est pas responsable des problèmes de santé résultant du contact ou de l'ingestion du ciment PVC fourni. Lisez entièrement les précautions de sécurité sur l'étiquette du ciment PVC.

1.1 LA SÉCURITÉ PENDANT QUE VOTRE KIT MURAL FONCTIONNE



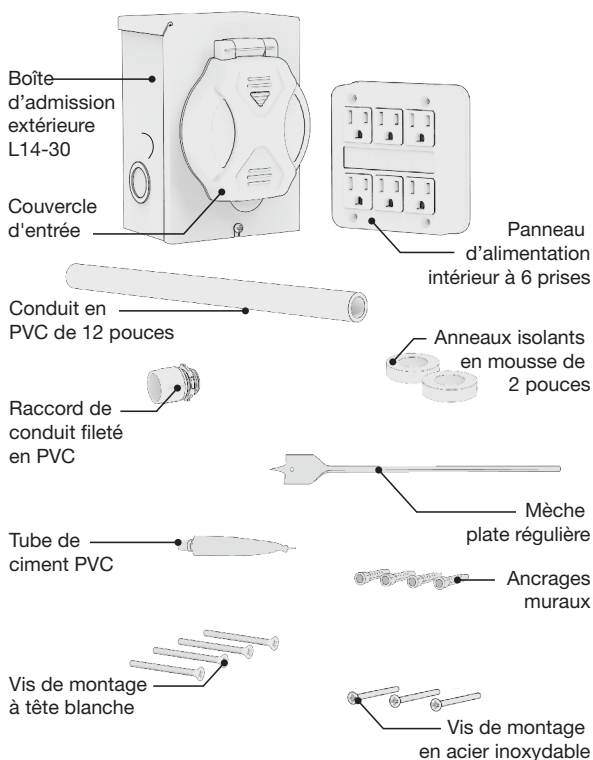
AVERTISSEMENT!

- Ne pas connecter la boîte d'entrée extérieure à l'alimentation électrique avant l'installation. Cela pourrait entraîner une panne électrique, un incendie ou une électrocution.
- Ne pas connecter ce kit à une source d'alimentation autre qu'une génératrice portable.
- Ne pas connecter ce kit au câblage électrique de votre maison. Il ne doit être utilisé que comme un circuit autonome.
- N'utilisez pas ce kit avec des rallonges multiprises ou des répartiteurs de prises.
- N'utilisez pas plus qu'un appareil par prise de 15 A sur ce kit.
- Toujours utiliser des rallonges adaptées à l'ampérage requis par l'appareil alimenté.

2. À PROPOS DE VOTRE KIT MURAL

Cette section vous montrera comment identifier les parties clés de votre kit mural. Voir la terminologie ci-dessous assurera que nous sommes sur la même page.

2.1 IDENTIFICATION DES COMPOSANTS



2.2 ASSUREZ-VOUS D'AVOIR TOUT

Avec ce kit, vous pouvez désormais alimenter vos appareils lors d'une panne de courant sans exposer votre foyer aux dangers du monoxyde de carbone (CO).

Assurez-vous que ce kit est complet et comprend les éléments suivants :

Nom de la pièce	Quantité
Panneau d'alimentation intérieur à 6 prises	1
Boîte d'admission extérieure L14-30	1
Mèche plate régulière de 12 pouces (30,5 cm)	1
Conduit en PVC de 12 pouces (30,5 cm)	1
Raccord de conduit fileté en PVC	1
Tube de ciment PVC	1
Anneaux isolants en mousse de 2 pouces (5 cm)	2
Vis de montage à tête blanche de 1 7/8 pouce (4,9 cm) pour panneau d'alimentation intérieur	4
Ancrages muraux	4
Vis de montage en acier inoxydable de 1 1/8 pouces (3 cm) pour la boîte d'admission extérieure	3
Guide d'utilisateur	1

Vous aurez besoin de ces outils supplémentaires lors de l'installation :

Outils	Quantité
Perceuse électrique	1
Tournevis cruciforme	1
Mèche pour perceuse de 1/4 de pouce	1
Pinces	1
Ruban à mesurer	1
Stylo ou crayon	1
Ciseaux à PVC ou scie à métaux	1
Kit de perforation manuelle	1
Collations	1

Pour utiliser ce kit, vous aurez besoin de :

- Un générateur portable avec une prise 125/250V 30A L14-30. La prise doit être mise à la terre et inclure un disjoncteur de 30 A ou moins.
- Cordon d'alimentation L14-30 conçu pour une utilisation en extérieur. Doit fournir 125/250V à 30A, avoir quatre fils de calibre 10 et être équipé d'une tête L14-30 mâle et d'une femelle.

NOTE

- La puissance maximale que ce kit peut produire est de 7 500 watts. En effet, c'est parce que la puissance nominale maximale qu'une prise L14-30 peut fournir est de 30 ampères à 250 volts. ($30A \times 250V = 7500W$).

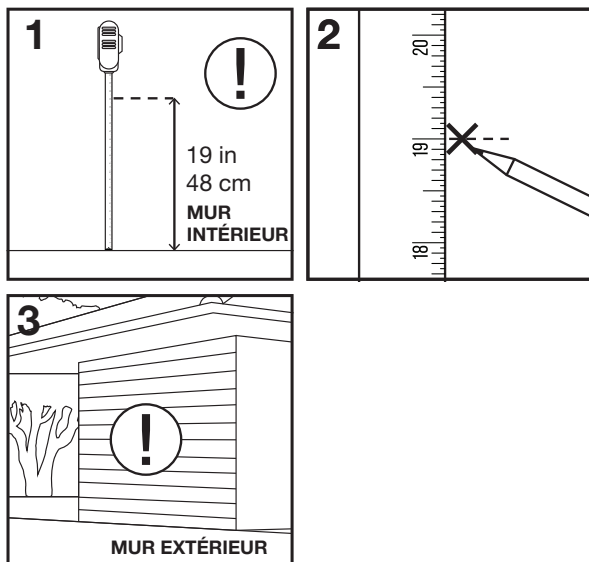
- Ce kit ne fournira que la puissance fournie par votre générateur. Si votre générateur fournit moins de 7 500 W via sa prise L14-30, ce kit sera sous-alimenté, mais fonctionnera toujours normalement.
- Si votre générateur ne peut produire que 110-125 V via sa prise L14-30, seule la moitié des prises de ce kit fournira de l'énergie, mais cette moitié fonctionnera toujours normalement.

3. INSTALLATION

AVERTISSEMENT!

Il y a de nombreuses étapes à suivre dans ce guide. Si vous en ratez ou en oubliez une, vous risquez de compromettre l'installation. Nous vous recommandons de lire ce manuel en entier et de comprendre le processus complet avant de procéder étape par étape.

ÉTAPE 1 – PLANIFIEZ VOTRE INSTALLATION



1. Avant de commencer, nous vous recommandons de vérifier auprès de votre inspecteur en bâtiment local si un permis est requis pour cette installation.

Assurez-vous de souligner que ce kit ne sera PAS connecté au câblage électrique de votre maison.

2. À l'intérieur, trouvez un endroit pratique pour le panneau d'alimentation à une distance recommandée de 19 pouces (48 cm) du sol. L'emplacement doit être entre les poteaux muraux afin que le conduit passe librement à travers votre mur, non aligné avec une prise électrique, et non aligné avec l'eau, les déchets ou d'autres tuyaux connus. Pensez aux appareils que vous souhaitez alimenter avec ce kit et s'ils peuvent être utilisés dans ce domaine. Une fois que vous avez déterminé un emplacement, marquez l'endroit avec un crayon. Cette marque sera le centre du panneau d'alimentation.
3. À l'extérieur, estimez l'emplacement sur votre mur extérieur qui est directement en face de l'emplacement du panneau électrique intérieur. Assurez-vous qu'il est plat, vertical et exempt d'objets tels que des buissons, des services publics, des boîtiers de télévision par câble ou autres. Assurez-vous que la zone entourant le mur extérieur n'est pas obstruée afin que le cordon d'alimentation de votre générateur puisse dépasser de la boîte d'admission. Vous avez besoin d'un accès facile à cette zone le jour et la nuit, par tous les temps, en cas de panne de courant. Votre génératrice a besoin d'une zone dégagée, elle peut être placée à au moins 10 pieds de distance, en aval de votre maison, où elle peut être atteinte par votre cordon d'alimentation.

REMARQUE

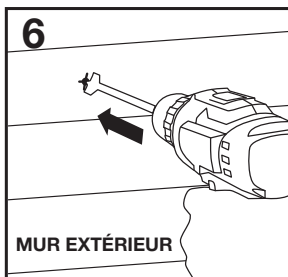
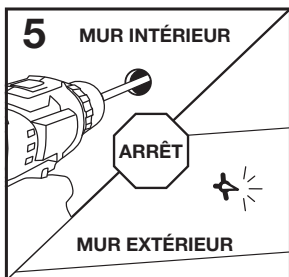
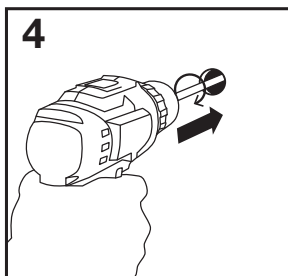
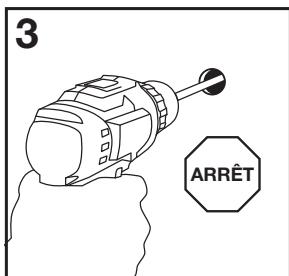
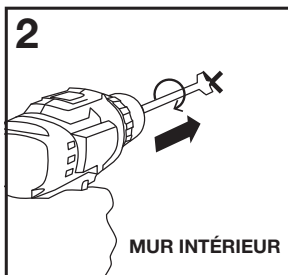
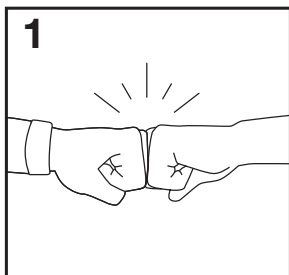
- Si vous ne disposez pas d'un emplacement approprié pour installer la boîte d'entrée

extérieure en face du panneau d'alimentation intérieur, vous pouvez choisir d'installer la boîte d'entrée dans un endroit éloigné. Il est possible de connecter le panneau d'alimentation intérieur à la boîte d'entrée extérieure à l'aide d'un fil de construction mis à terre jusqu'à 100 pi de longueur. Vous devrez installer une boîte de jonction encastrée dans le mur derrière le panneau d'alimentation pour étendre le câblage en toute sécurité. Vous devez consulter un électricien professionnel pour effectuer cette installation alternative conformément aux codes du bâtiment locaux.

ÉTAPE 2 - FAITES UN TROU DANS VOTRE MUR

REMARQUE

- La mèche plate de 12 pouces fournie avec ce kit est conçue pour percer les cloisons sèches, les panneaux de bois, le contreplaqué, les montants en bois, les panneaux isolants, le bois, le vinyle, l'aluminium, les planches et tous les autres matériaux autres que la maçonnerie. Si vous devez percer des matériaux de maçonnerie tels que de la brique, des blocs de béton ou du ciment coulé, nous vous recommandons d'acheter une mèche à maçonnerie de 1 ¼ pouce (32 mm) ou une autre mèche adaptée à votre type de mur. D'autres ajustements dans le processus de perçage peuvent être nécessaires pour percer d'autres types de murs, y compris le tour et le plâtre. Sinon, suivez toutes les étapes d'installation décrites ci-dessous.



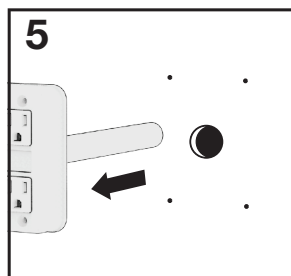
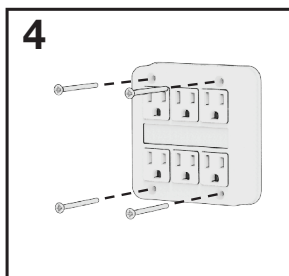
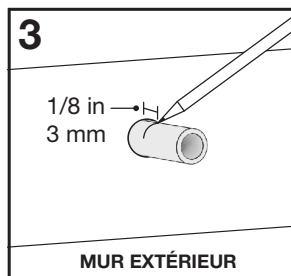
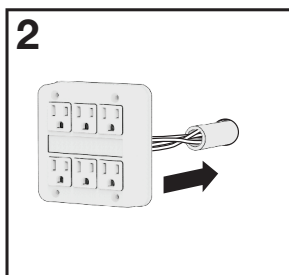
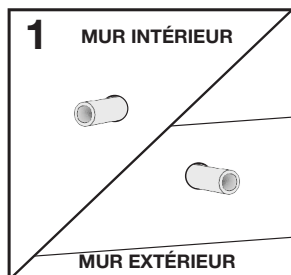
1. Si des amis ou des parents se trouvent à proximité, ils seront utiles pour cette installation, mais auront besoin de collations.
2. Sur le mur intérieur, centrez la pointe de la mèche plate de 12 pouces sur votre marque de

crayon, et nivelez la perceuse parallèlement au sol. Lentement et régulièrement, appliquez une pression ferme pendant que vous percez uniquement votre première couche de cloison sèche ou de panneaux...arrêtez-vous avant de percer davantage.

3. Avec votre mèche ayant passé la première couche de mur, perceuse à l'arrêt, sondez l'intérieur du mur pour tout tuyau électrique, d'eau ou d'évacuation qui pourrait se trouver sur votre chemin direct à travers le mur. Si vous trouvez une obstruction, vous devez réessayer à un autre endroit. Si votre chemin est libre, tirez la mèche vers le mur intérieur et nivelez à nouveau la perceuse.
4. Continuez le forage. Si la perceuse entre en contact avec un isolant, déplacez-la lentement vers l'avant à un régime élevé pour vous assurer que le foret a une chance de couper progressivement l'isolant sans s'accrocher. Forcer la mèche rapidement à travers l'isolant peut provoquer un accrochage.
5. Une fois que la mèche entre en contact avec le mur extérieur, appliquez une pression constante jusqu'à ce que la pointe de la mèche perce. Demandez à votre assistant de surveiller le mur extérieur et de signaler quand la pointe de la mèche sort. Arrêtez la perceuse et retirez lentement la mèche entière de la paroi intérieure.
6. Déplacez-vous vers l'extérieur de la maison, et centrez la pointe de la perceuse dans le trou qui a été créé. En gardant votre perceuse à niveau et à un régime élevé, percez soigneusement et lentement à travers le mur, en variant la vitesse

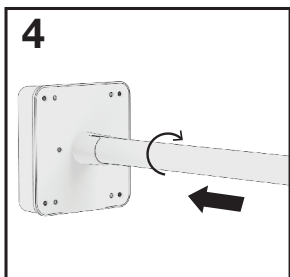
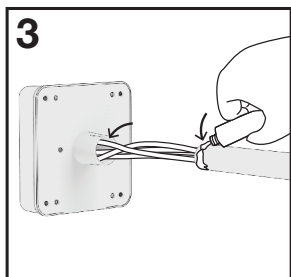
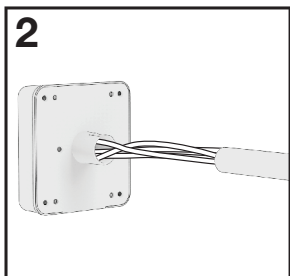
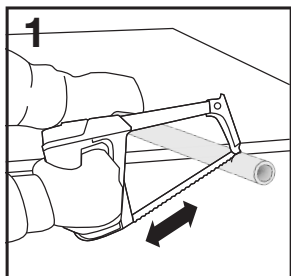
de perçage au besoin pour éviter les dommages cosmétiques jusqu'à ce que vous ayez un trou propre.

ÉTAPE 3 - PRÉPAREZ-VOUS À MONTER LE PANNEAU D'ALIMENTATION



1. De l'intérieur de votre maison, poussez lentement le conduit en PVC de 12 pouces à travers le trou jusqu'à ce qu'il entre en contact avec le mur extérieur. Sondez doucement avec le conduit jusqu'à ce que vous trouviez le trou extérieur, puis poussez le conduit à travers. Le conduit en PVC doit dépasser de quelques pouces de chaque côté du mur.
2. Redressez les fils attachés à l'arrière du panneau intérieur à 6 prises. Poussez tous les fils à travers le conduit, puis poussez fermement la saillie arrière à l'arrière du panneau d'alimentation sur le conduit.
3. Tenez fermement le panneau d'alimentation contre le mur intérieur avec sa saillie arrière à l'intérieur du trou que vous avez fait. À l'extérieur, demandez à quelqu'un de marquer visiblement le conduit avec un stylo ou un crayon à 3 mm (1/8 po) de la surface du mur extérieur.
4. À l'intérieur, assurez-vous que le panneau est au niveau et parallèle à votre sol, comme vous voudriez qu'il soit monté de façon permanente. Insérez les quatre vis de montage à tête blanche de 1 7/8 pouces (4,9 cm) dans chacun des quatre trous de montage du panneau d'alimentation et poussez-les avec votre main ou un tournevis dans votre mur, juste assez pour laisser une marque claire.
5. Retirez le panneau d'alimentation et le conduit du mur. Séparez complètement le conduit du panneau d'alimentation et des fils attachés.

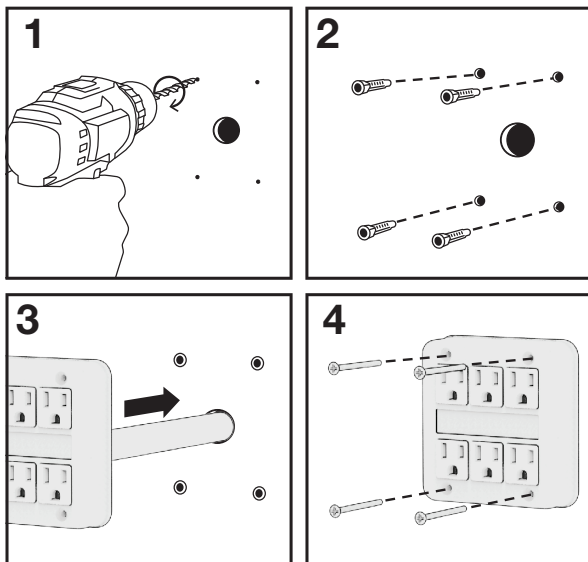
ÉTAPE 4 - CIMENTEZ LE CONDUIT AU PANNEAU D'ALIMENTATION



1. Utilisez une scie à métaux ou un ciseau àPVC pour couper le conduit en PVC au niveau de la marque au crayon ou au stylo.
2. Réinsérez les fils du panneau d'alimentation à mi-chemin dans le conduit. N'insérez pas encore le conduit dans le panneau d'alimentation.
3. Appliquez une fine couche de ciment PVC tout autour du conduit à l'extrémité la plus proche du panneau d'alimentation, ainsi qu'à l'intérieur de la saillie arrière du panneau d'alimentation où le conduit reposera.

4. Poussez le conduit dans la saillie arrière du panneau d'alimentation, tournez d'un quart de tour et maintenez fermement pendant 10 secondes jusqu'à ce qu'il soit collé.

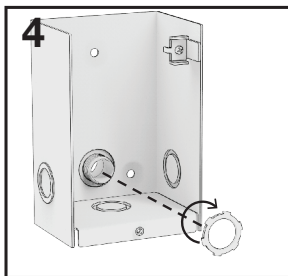
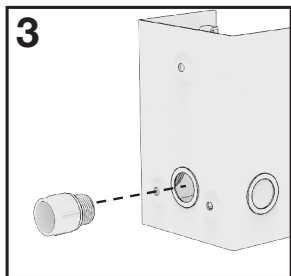
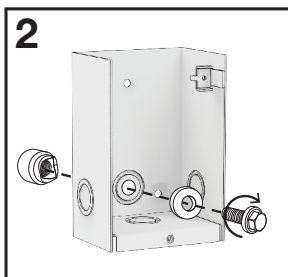
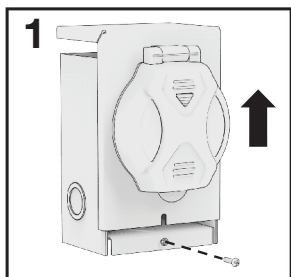
ÉTAPE 5 - MONTEZ LE PANNEAU D'ALIMENTATION INTÉRIEUR



1. Percez un trou de $\frac{1}{4}$ de pouce à chacune des 4 marques sur votre mur, suffisamment profond pour que chaque ancrage mural soit complètement inséré.
2. Insérez un ancrage mural dans chaque trou et tapotez légèrement jusqu'à ce qu'il affleure à votre mur.

3. Poussez délicatement le panneau d'alimentation maintenant lié au conduit à travers le trou dans votre mur et placez-le de sorte que les quatre trous du panneau d'alimentation s'alignent avec les quatre ancrages muraux.
4. Insérez les 4 vis à tête blanche à travers le panneau d'alimentation et vissez dans les chevilles murales avec un tournevis jusqu'à ce qu'elles soient bien serrées contre le mur, mais ne serrez pas trop.

ÉTAPE 6 - FIXEZ LE RACCORD DE CONDUIT À LA BOÎTE D'ENTRÉE EXTÉRIÈRE

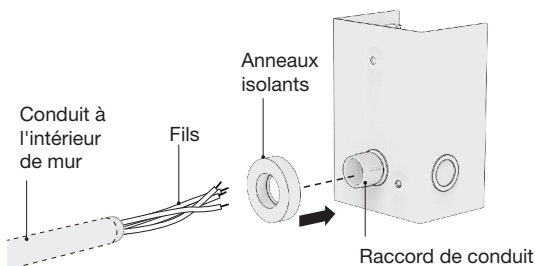


1. Retirez la vis sous le port d'entrée en plastique sur

la boîte d'entrée extérieure en métal et soulevez la plaque frontale en métal vers le haut et vers l'extérieur. Placez la base de la boîte d'admission face vers le bas sur une surface solide de sorte que l'arrière de la boîte avec trois trous de montage soit orienté vers le haut.

- 2.** Localisez l'orifice circulaire à percer à l'arrière de la boîte d'admission, retirez le orifice circulaire à l'aide d'un kit de perforation manuelle ou d'une perceuse électrique.
- 3.** Dévissez la bague de serrage du raccord de conduit en PVC, en laissant la bague isolante sur le raccord.
- 4.** Depuis l'arrière de la boîte d'admission, poussez l'extrémité filetée du raccord de conduit à travers le trou à percer. Visser la bague de serrage sur le raccord du conduit par l'intérieur du boîtier d'alimentation et serrer à l'aide d'une pince.

ÉTAPE 7 - ESSAYEZ UN RACCORD À SEC

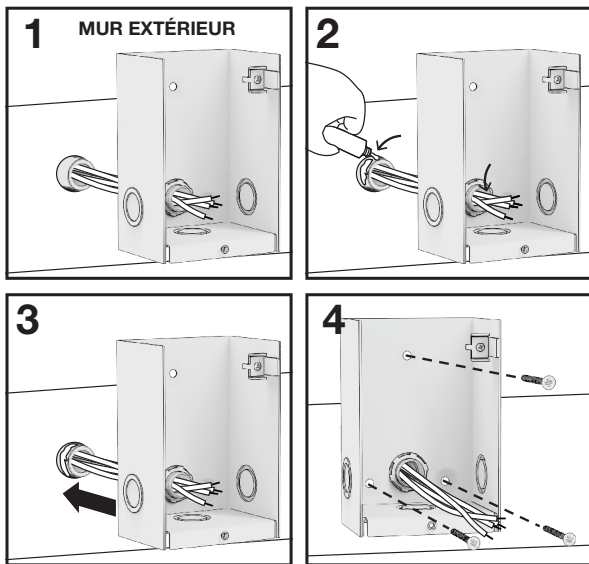


1. Faites passer les fils à travers le raccord de conduit dans la boîte d'admission. Poussez le raccord de conduit sur le conduit encastré dans le trou de votre mur.
2. La boîte d'entrée en métal doit être juste au niveau du mur extérieur. Dépendant à quel point la boîte d'entrée est bien serrée dans votre mur, placez un ou deux anneaux isolants en mousse sur le raccord de conduit à l'arrière de la boîte d'entrée. Lorsque la boîte d'admission est pressée contre le mur extérieur, les bagues isolantes en mousse doivent se comprimer pour former un joint étanche.
3. Si vous êtes satisfait, retirez la boîte d'admission du mur et séparez les fils.

ÉTAPE 8 - MONTEZ LA BOÎTE D'ADMISSION EXTÉRIEURE

REMARQUE

- Étant donné que les contours et les matériaux des murs extérieurs varient considérablement, il vous appartiendra de déterminer si vous avez besoin de vis ou d'ancrages différents pour les trois vis fournies.

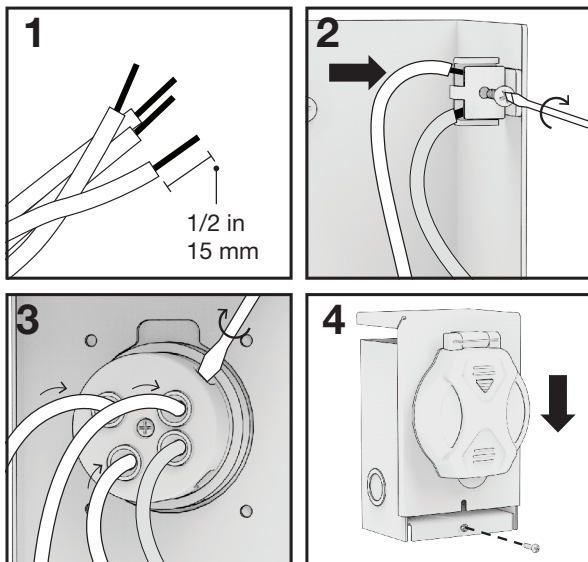


1. Faites passer les fils à travers le raccord de conduit et dans la boîte d'admission. Ne poussez pas encore le raccord de conduit sur le conduit.
2. Appliquez une fine couche de ciment PVC tout autour du conduit dans le mur ainsi qu'à l'intérieur

du raccord de conduit où le conduit reposera.

3. En vous assurant de maintenir la boîte d'admission à niveau et dans sa position finale, poussez le raccord de conduit sur le conduit et maintenez fermement pendant 10 secondes jusqu'à ce qu'il soit collé.
4. Insérez les trois vis de montage de 1 1/8 pouce (3 cm) dans les trois trous de montage à l'arrière de la boîte d'entrée et vissez dans le mur extérieur avec une perceuse électrique, en faisant attention de ne pas déformer les matériaux mous du mur extérieur... ne serrez pas trop. Assurez-vous que les bagues isolantes en mousse autour du raccord de conduit ont été comprimées lors du serrage pour assurer l'étanchéité.

ÉTAPE 9 - CÂBLER LA BOÎTE D'ADMISSION



1. Dénudez les 4 fils de manière à ce que ½ pouce (15 mm) de fil de cuivre soit exposé.
2. Desserrez la vis de mise à terre à l'intérieur de la base de la boîte d'admission en métal qui était pré-câblée avec un fil de mise à terre vert. Insérez le fil vert du panneau d'alimentation au même endroit que le fil de terre vert pré-câblé et serrez la vis de mise à terre. Assurez-vous que le fil de terre vert pré-câblé reste connecté à l'entrée, à la plaque frontale et à la base de la boîte d'entrée en métal.
3. Insérez les trois fils restants dans les trous à l'arrière du port d'entrée. Poussez les fils à fond dans les trous et serrez les vis de réglage sur les

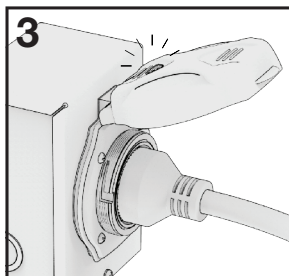
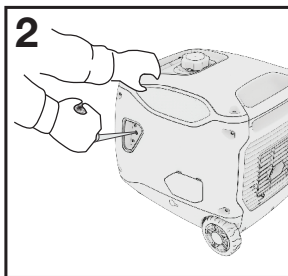
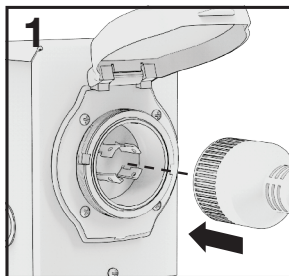
côtés de chaque borne jusqu'à ce que le fil ne sorte pas. Assurez-vous que le fil de cuivre, et non l'isolant, est serré dans les bornes.

- Fil blanc dans le trou blanc marqué "W"
 - Fil rouge dans le trou rouge marqué "X"
 - Fil noir dans le trou clair ou noir marqué "Y"
4. Rentrez soigneusement les fils dans la boîte d'admission. Remplacez la façade sur la base, en serrant la vis sous le port d'entrée en plastique.

L'installation est terminée, félicitations ! Mangez vos collations restantes.

4. OPÉRATION

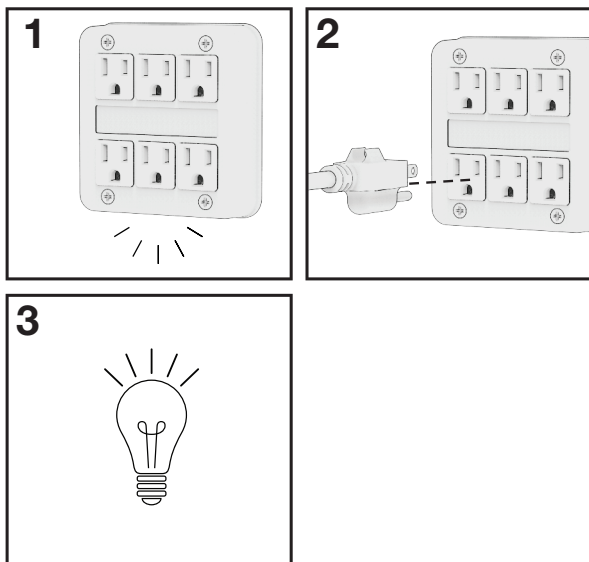
BOÎTE D'ENTRÉE EXTÉRIURE



1. À l'aide d'un cordon d'alimentation 30A L14-30 conçu pour une utilisation en extérieur :
 - Ouvrez le couvercle d'entrée et insérez l'extrémité femelle du cordon.
 - Faites correspondre les formes de la tête femelle avec les broches de l'entrée, puis poussez fermement le cordon.
 - Tournez le connecteur dans le sens des aiguilles d'une montre jusqu'à ce qu'il se verrouille en place.

2. Démarrez votre génératrice portable en suivant les instructions fournies avec votre génératrice.
3. Votre panneau d'alimentation intérieur devrait maintenant être sous tension, un voyant vert s'allumera sur le couvercle d'entrée de la boîte d'entrée.

PANNEAU D'ALIMENTATION INTÉRIEUR



1. Lorsque les six prises de votre panneau d'alimentation sont alimentées par la génératrice, les lumières DEL du projecteur orientées vers le bas seront allumées. Si seulement 120 V sont reçus, la moitié des lumières DEL seront allumées. Dans une pièce sombre avec les lumières

éteintes, ces lumières vous permettront de trouver le panneau d'alimentation lors d'une panne d'électricité.

2. Ne branchez qu'un seul appareil par prise. N'utilisez pas de rallonges multiprises pour brancher des éléments supplémentaires. Assurez-vous que les rallonges sont évaluées pour le total des ampères utilisés par l'élément qui leur est connecté.
3. Branchez alternativement vos charges d'appareils les plus lourdes entre les trois prises supérieures et les trois prises inférieures. Les charges d'appareils les plus lourdes sont des appareils comme votre réfrigérateur, congélateur, climatiseur de fenêtre, pompe de puisard, sèche-cheveux, cafetière, grille-pain ou micro-ondes. Les charges d'appareils les plus légères seraient des choses comme votre téléphone intelligent, votre ordinateur, vos lumières, votre téléviseur, votre ventilateur de fournaise ou votre ventilateur électrique.

5. SPÉCIFICATIONS TECHNIQUES

	SPÉCIFICATIONS	PARAMÈTRES
KIT MURAL	Puissance maximale	7.500W
	Ampérage (A)	30A
	Épaisseur du mur minimale	2 in
	Épaisseur du mur maximale	12 in
	Port d'entrée	125/250V 30A L14-30P
	Port de sortie	6x 125V 15A 5-15R
	Dimensions intérieures du panneau d'alimentation (L*W*H)	4 x 1,9 x 4,1 in
	Dimensions de la boîte d'admission extérieure (L*W*H)	4,2 x 4,1 x 6,1 in
	Poids net	4,4 lbs / 2 kg

6. TOUT SUR LA GARANTIE

Ce produit est distribué par :

Midland Power Inc.

376 Magnetic Drive, Toronto, ON M3J 2C4, Canada

Garantie

À compter du moment de l'achat et pour la durée de la période de garantie, Midland Power Inc. (Midland) garantit que l'équipement qu'elle fabrique sera exempt de défauts de matériaux et de fabrication. Midland remplacera ou réparera, à sa seule discrétion, toute pièce qui, après évaluation et test par Midland ou un centre de service agréé, présente un défaut de fabrication ou de matériel. Cette garantie n'est pas transférable du propriétaire original.

Période de garantie limitée :

Usage non-commercial:

- Année 1 - Pièces et travail

Usage commercial:

- 6 premiers mois - Pièces et travail

Les pièces de rechange vendues à un consommateur ou installées par un centre de service autorisé sont garanties pendant une période de 90 jours à compter de la date d'achat. La main-d'œuvre doit être effectuée par un centre de service autorisé à moins d'avoir obtenu l'approbation écrite préalable de Midland. Midland ne prendra en charge aucun frais de transport ou d'expédition vers ou depuis un centre de service autorisé. Les appels de service, les frais de déplacement, les heures supplémentaires ou les tarifs de fin de semaine ne sont pas couverts.

Cette garantie ne couvre PAS :

- a.** Toute réparation requise suite à l'installation de toute pièce non fournie par Midland, où cette pièce est responsable de la panne ou du dysfonctionnement ;
- b.** Tout Équipement modifié, altéré, démonté ou remodelé ;
- c.** Toute réparation requise à la suite d'un défaut d'installation, d'entretien, de stockage, de transport ou d'exploitation de l'équipement conformément aux pratiques standard énoncées dans le guide de l'utilisateur ;
- d.** Dommages survenus après la réception de l'équipement, non causés par des défauts de fabrication ou de matériel ;
- e.** Les services d'entretien normaux, tels que décrits dans le guide de l'utilisateur et destinés à être exécutés par un consommateur ;
- f.** Remplacement des pièces effectuées dans le cadre des services d'entretien normaux, y compris les huiles, adhésifs, additifs, carburant, filtres, brosses, courroies, lubrifiants, bougies d'allumage, joints, joints, attaches, fils, tubes, tuyaux, raccords, roues, batteries, et autres consommables sensibles à l'usure naturelle ;
- g.** Tout accessoire ou pièce jointe.

Toute batterie fournie avec cet équipement est considérée comme un article consommable et est exclue de cette garantie. Les batteries peuvent être endommagées par les chocs, les courts-circuits, la chaleur, les déversements d'acide, la négligence et

d'autres facteurs. Il est la responsabilité du client de faire très attention lors de la manipulation d'une batterie afin qu'aucun déversement d'acide ne se produise, ce qui pourrait provoquer de la corrosion.

Midland décline toute responsabilité pour la perte de temps ou d'utilisation du produit, les frais de transport ou de remorquage, ou tout autre dommage indirect ou consécutif, inconvenient, ou perte commerciale.

Cette garantie est la seule et entière garantie donnée par Midland pour les produits ou équipements Midland. Aucun agent ou employé n'est autorisé à étendre ou à élargir cette garantie au nom de Midland par une déclaration ou une publicité écrite ou verbale.

Profitez-en!

Veillez vérifier chaque mois sur www.energizergenerators.com les mises à jour concernant votre kit mural.





Service à la clientèle

En Ligne : www.energizergenerators.com

Courriel : support@energizergenerators.com

Numéro gratuit : 1-877-528-3772

Energizer Kit à travers le mur