



Manuel de l'utilisateur du support de recharge sans fil 3-en-1 de 10 W

N° de modèle : 035-7330-0

Ce support de recharge vous permet de profiter aisément d'une recharge rapide sans fil. Veuillez lire attentivement le manuel de l'utilisateur avant d'utiliser l'appareil et conservez-le pour référence ultérieure.

Fiche technique :

Entrée : c.c. de 5 V, 2 A; c.c. de 9 V, 1,67 A

Sortie : 10 W, 7,5 W et 5 W

Fréquence : 110 à 205 kHz

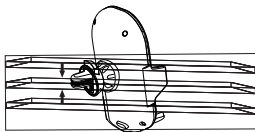
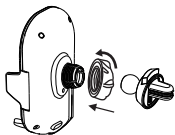
Efficacité de charge : $\geq 70\%$

Distance de charge : $\leq 8\text{ mm}$

Instructions d'installation :

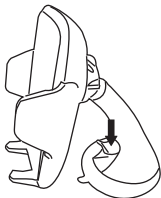
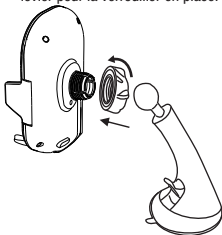
a : Fixation sur fente d'aération

1. Dévissez la douille à l'arrière du support de recharge. Attachez fermement la balle et serrez la douille.
2. Fixez la pince sur une fente d'aération et ajustez-la selon votre angle de visionnement préféré.



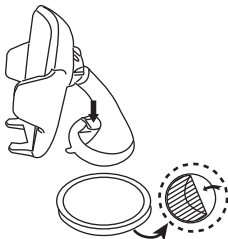
b : Fixation sur pare-brise

1. Nettoyez l'espace du pare-brise où sera fixée la ventouse.
2. Dévissez la douille à l'arrière du support de recharge. Attachez fermement la balle et serrez la douille.
3. Pressez la ventouse fermement contre le pare-brise et appuyez sur le levier pour la verrouiller en place.



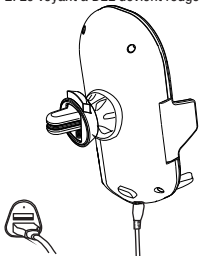
b : Fixation sur tableau de bord

1. Nettoyez le tableau de bord là où le disque sera appliqué.
2. Appliquez le support au disque, puis retirez l'endos adhésif du bas du disque.
3. Utilisez le ruban adhésif pour monter le disque sur le tableau de bord.



Branchement dans la source d'alimentation :

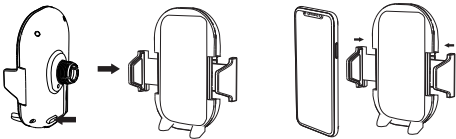
1. Branchez le port USB 2.0 dans le chargeur pour véhicule et le port micro USB dans le chargeur sans fil.
2. Le voyant à DEL devient rouge pour indiquer l'activation du mode veille.



Remarque : Pour activer le mode de recharge rapide sans fil, utilisez un chargeur pour véhicule avec QC 2.0/QC 3.0. Il est recommandé d'utiliser le câble USB fourni avec l'article.

Fonction de charge sans fil :

1. Assurez-vous que le support est connecté à une source d'alimentation et en mode veille.
2. Appuyez sur le bouton de dégagement pour ouvrir la pince. Placez le téléphone à l'intérieur du support et fermez la pince pour bloquer l'appareil avec votre doigt. Le voyant lumineux deviendra bleu et la recharge commencera.



Remarque : Si l'étui du téléphone est en métal, retirez cet étui avant de charger le téléphone. Ne pas utiliser d'étui de téléphone plus épais que 5 mm (3/16 po) pour un chargement sans fil.

Avertissement :

1. Ne pas écraser ou échapper.
2. Ne pas démonter, mettre au feu, ni immerger dans l'eau afin d'éviter de causer une fuite après un court-circuit.
3. N'utilisez pas le chargeur sans fil dans un environnement chaud, humide ou corrosif afin d'éviter les dommages.
4. Ne placez pas le chargeur sans fil près d'une bande magnétique ou d'une carte à puce (carte d'identité, carte bancaire, etc.) pour éviter la démagnétisation de la bande.
5. Gardez le chargeur sans fil à au moins 20 cm (7 7/8 po) d'appareils médicaux implantables (stimulateur cardiaque, implant cochléaire, etc.) pour éviter une potentielle perturbation des appareils médicaux.
6. Il est normal que l'article soit chaud après la recharge. La recharge à haute température réduira l'efficacité de recharge. Recharger à une température froide.

Le symbole « Qi^{MD} » est une marque de commerce du consortium pour l'énergie sans fil.



Cet article doit être recyclé ou jeté adéquatement. Éliminez-le conformément aux exigences de votre municipalité.

Fabriqué en Chine

Importé par Trileaf Distribution Trifeuil Toronto, Canada M4S 2B8