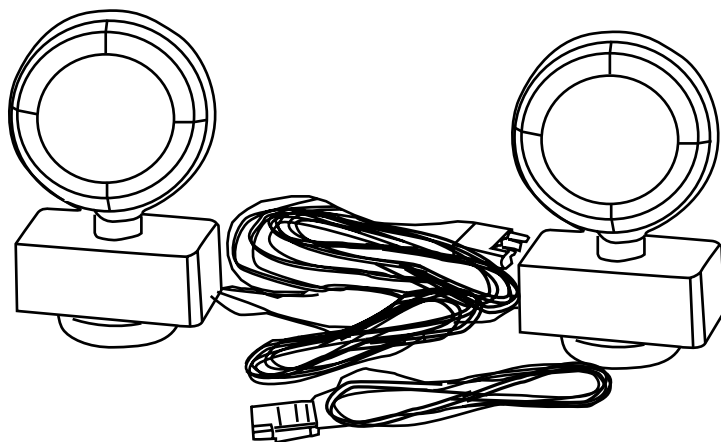




LED WIRED MAGNETIC TOWING LIGHT KIT



model no. 020-3868-0

IMPORTANT:

Please read this manual carefully before using this product and save it for reference.

**INSTRUCTION
MANUAL**

model no. 020-3868-0 | contact us 1-888-942-6686

IF ANY PARTS ARE MISSING OR DAMAGED, OR IF YOU HAVE ANY QUESTIONS, PLEASE CALL OUR TOLL-FREE HELPLINE AT 1-888-942-6686.



Read and understand this instruction manual thoroughly before using the product. It contains important information for your safety as well as operating and maintenance advice. Keep this instruction manual for future use. Should this product be passed on to a third party, this instruction manual must be included.

This MotoMaster product carries a one (1) year warranty against defects in workmanship and materials. At its discretion, MotoMaster Canada agrees to have any defective part(s) repaired or replaced free of charge, within the stated warranty period, when returned by the original purchaser with proof of purchase. This product is not guaranteed against wear or breakage due to misuse and/or abuse.

MADE IN CHINA

**IMPORTED BY MOTOMASTER CANADA
TORONTO, CANADA M4S 2B8**



TABLE OF CONTENTS

SAFETY INFORMATION	4
Introduction	4
Safety Information	4
Personal Safety Instructions	5
TECHNICAL SPECIFICATIONS	5
Assembly	6
MAINTENANCE	8

IMPORTANT:

This manual contains important safety and operating instructions.
Read all instructions and follow them while using the product.

model no. 020-3868-0 | contact us 1-888-942-6686

INTRODUCTION

The MotoMaster® LED Wired Magnetic Towing Light Kit allows you to tow loads in safety or to temporarily replace lights on your trailer. No wiring is needed for the vehicle being towed — just attach the lights to a magnetic surface and you're ready to go. The lights fit trailers less than 80" (203 cm).

SAFETY INFORMATION

- This tow light kit is designed for trailers less than 80" (203 cm) in width. Only install these lights on a 12 V negative ground circuit. The tow light kit is not waterproof; do not install on boat trailers or other marine applications. Adhere to all Transport Canada standards and regulations regarding light kits. Do not modify the tow light kit and do not use this product for purposes that it was not designed for.
- As pertaining to lights on trailers, read and adhere to all safety guidelines and instructions provided by the manufacturer of the trailer.
- If you are not experienced in assembling and setting up electrical products such as this one, the work should be done by a qualified service technician.
- Inspect before use; do not use if parts are loose or damaged. Inspect wires and connections for insulation damage or loose wires and repair before use.
- Keep children and spectators well clear when setting up this product and when manoeuvring a towed vehicle.
- People with pacemakers should consult their physician(s) before using this product. Operation of electrical equipment in close proximity to a heart pacemaker could cause interference to, or failure of, the pacemaker.
- Wear ANSI-approved safety goggles and heavy-duty work gloves during installation.
- To verify that the correct wire has been located on the tow vehicle's wiring harness, it is recommended that a circuit tester be used.
- The vehicle/trailer must be stationary when tow lights are installed. Vehicle's engine must be OFF and parking brake set.
- Route wires so they won't chafe or rub paint. When routing the wiring harness, be careful not to crush or pinch wiring. To avoid electrical shorts and damage to wire, keep wiring away from all moving parts.
- Attach the magnetic lights to a steel surface only.
- Check light position and function regularly when towing, especially on rough or uneven surfaces, or in windy conditions. The magnets may lose their grip on the vehicle under extreme circumstances.
- Keep in mind that the warnings, cautions, and instructions previously discussed cannot cover all possible events and circumstances. It is important that the person setting up and using this product use common sense and caution at all times.



PERSONAL SAFETY INSTRUCTIONS

- It is the owner's and/or operator's responsibility to read and understand all WARNINGS and operating instructions contained on the product labels and instruction manual prior to operation of this product.
- It is also the owner's and/or operator's responsibility to periodically inspect and maintain this product and labels in good working order.

TECHNICAL SPECIFICATIONS

Model	020-3868-0
Electrical Requirements	12 V DC
Application	For towing applications: up to 80" (203 cm) wide vehicles
Components	(2) lights with magnetic base, 4' (1.22 m) vehicle harness with standard 4-pin flat connector, 25' (7.62 m) wiring harness standard 4-pin flat connector, and mounting hardware.

ASSEMBLY

A. WIRING INSTRUCTIONS



Read the **ENTIRE** IMPORTANT SAFETY INFORMATION section at the beginning of this document including all text under subheadings therein before set up or use of this product.

Note: For vehicles which already have a 4-pin flat connector, skip the following wiring instructions.

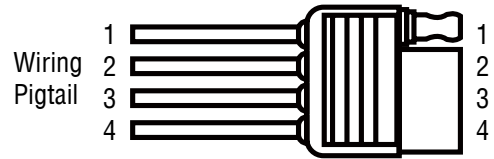


If you do not have experience doing this type of automotive electrical wiring or if the wiring in your vehicle differs from that explained below, have an automotive service technician connect the wiring.

1. Identify the towing vehicle's wires in the rear of the vehicle that correspond to the circuits indicated in Figure 1. The white ground wire from the Pigtail may be connected to a bolt or appropriate component on the vehicle to establish a ground instead of a ground wire.

Note: Below is one possible wiring configuration. Please confirm your vehicle's specific wiring layout.

VEHICLE 4-PIN FLAT CONNECTOR



1	White — Ground
2	Brown — Tail
3	Yellow — Stop and Turn (driver side)
4	Green — Stop and Turn (passenger side)

FIGURE 1: WIRING COLOUR CODE

2. Connect the wires from the Wiring Pigtail to the proper vehicle circuit wires using wire splices provided. Follow the below three steps and refer to Figure 2.
 - Connect the BROWN wire to the towing vehicle's tail light wire.
 - Connect the YELLOW wire to the vehicle's left stop and turn light wire.
 - Connect the GREEN wire to the vehicle's right stop and turn light wire.

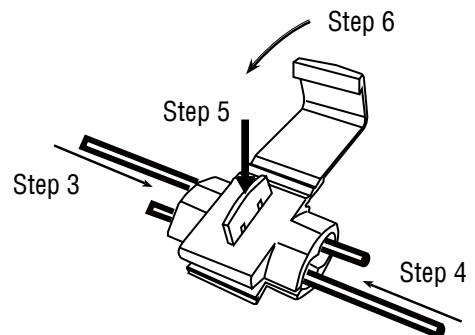


FIGURE 2: WIRE SPLICE USAGE



3. Insert the end of the Pigtail wire through one of the channels on the splice as shown.
4. Insert the correct vehicle circuit wire through another channel on the splice from the opposite direction as shown.
5. Make sure both wires stay properly in place; use a small hammer to knock down the metal blade gently and slowly.
6. Close the cover until it snaps together.
7. Verify that all wires are held securely.
8. Plug the Vehicle connector into the Trailer connector.

WARNING! If the Wire Splices are used improperly and damage the vehicle's wiring, the vehicles rear lights may fail, resulting in a traffic hazard. Have an assistant operate the vehicle's lights while you carefully check that the vehicle lights and the towing lights all work properly after installation. If any function of the vehicle or towing lights does not work, do not drive the vehicle. Carefully inspect the splice connection and the circuit that failed and repair the problem and retest before use.

9. Disconnect the Trailer Connector if the light kit is not going to be used yet.

B. ASSEMBLY INSTRUCTIONS



Read the **ENTIRE** IMPORTANT SAFETY INFORMATION section at the beginning of this document including all text

under subheadings therein before set up or use of this product.

1. Make sure magnetic surface of tow lights and surface of vehicle is clean. The underside of each light is magnetic and will attach to the vehicle's steel surface. To help avoid scratches, do not remove the protective labels under the lights.
2. Set the lights on the back of the vehicle being towed so that RED side of each light faces backwards. Set the light that has a green wire on the passenger side and the light that does not have a green wire on the driver side.
3. Make sure all wires are secured with enough slack to prevent binding when turning, but controlled enough to prevent contact with the roadway or moving parts during vehicle operation. When routing the wires along the trailer, avoid sharp objects, tight corners and exposure to the elements. Keep away from moving parts. Secure with cable ties where necessary and use rubber grommets when passing through cut-outs.
4. Plug the vehicle 4-pin flat connector into the trailer 4-pin flat connector.

WARNING! Have an assistant operate the vehicle's lights while you carefully check that the vehicle lights and the towing lights all work properly.

- Both tow lights should illuminate when the towing vehicle's running lights are switched on.



WARNING!

Securely attach lights to vehicle before moving. Loose lights are a traffic hazard.

model no. 020-3868-0 | contact us 1-888-942-6686

- The tow lights should both light brightly as you apply the brake.
- The tow light with a green wire should blink brightly with the right turn signal.
- The tow light without a green wire should blink brightly with the left turn signal.

If ANY function of the vehicle lights or towing lights does not work, do not drive the towing vehicle until all lights are repaired and retested successfully.

5. The tow light kit is now ready for use. It will automatically illuminate when brake pedal or turn signals in the towing vehicle are used.

WARNING! Check light position and function regularly when towing, especially on rough or uneven surfaces. The magnets cannot hold the lights to the vehicle in extreme circumstances.

6. After towing, disconnect Trailer Connector, remove tow lights from towed vehicle, clean with a moist cloth, and store in dry location out of reach of children. Do not drag the magnetic bases to disconnect, as they may scratch the vehicle's surface. Push to tilt then remove.

MAINTENANCE

- Inspect before use; do not use if parts are loose or damaged. Inspect wires and connections for insulation damage or loose wires and repair before use.

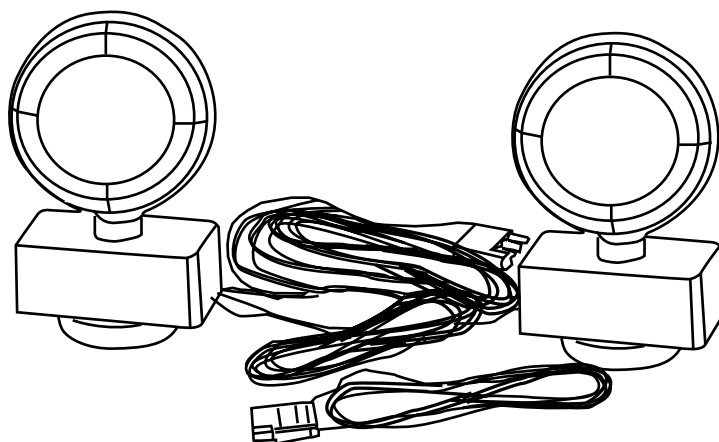


WARNING!

Securely attach lights to vehicle before moving. Loose lights are a traffic hazard.



FEUX DE REMORQUAGE MAGNÉTIQUES À FIL À DEL



N° de modèle : 020-3868-0

IMPORTANT :

Veuillez lire attentivement ce guide d'utilisation avant d'utiliser cet article et le conserver aux fins de consultation ultérieure.

**GUIDE
D'UTILISATION**

N° de modèle : 020-3868-0 | Communiquez avec nous au 1 888 942-6686

SI DES PIÈCES SONT MANQUANTES OU ENDOMMAGÉES, OU POUR TOUTE QUESTION, VEUILLEZ COMMUNIQUER AVEC NOTRE SERVICE D'ASSISTANCE TÉLÉPHONIQUE SANS FRAIS AU 1 888 942-6686.



Avant d'utiliser le produit, veuillez lire attentivement et bien comprendre ce guide d'utilisation. Ce guide contient des consignes de sécurité importantes ainsi que des consignes relatives à l'utilisation et à l'entretien du produit.

Conservez ce guide d'utilisation pour toute consultation ultérieure. Si vous remettez ce produit à un tiers, ce guide d'utilisation doit l'accompagner.

Ce produit MotoMaster comprend une garantie d'un (1) an contre les défauts de fabrication et de matériaux. Motomaster Canada consent, à sa discrétion, à réparer ou remplacer gratuitement toute pièce défectueuse lorsque celle-ci est retournée avec la preuve d'achat par l'acheteur original, au cours de la période de garantie convenue. Cet article n'est pas garanti contre l'usure ou le bris causés par un usage abusif ou inapproprié.

FABRIQUÉ EN CHINE

**IMPORTÉ PAR MOTOMASTER CANADA
TORONTO, CANADA M4S 2B8**

TABLE DES MATIÈRES

CONSIGNES DE SÉCURITÉ	4
Introduction	4
Consignes de sécurité	4
Consignes de sécurité personnelle	5
FICHE TECHNIQUE	5
Assemblage	6
ENTRETIEN	8

IMPORTANT :

Ce guide d'utilisation contient des consignes de sécurité et d'utilisation importantes. Lisez toutes les instructions et suivez-les lorsque vous utilisez cet article.

INTRODUCTION

L'ensemble de feux de remorquage magnétiques à fil à DEL MotoMaster^{MD} vous permet de remorquer des charges en toute sécurité ou de remplacer temporairement les feux de votre remorque. Aucun câblage n'est nécessaire pour le véhicule remorqué – il suffit de fixer les feux à une surface magnétique et vous êtes prêt à partir. Les feux sont adaptés aux remorques de moins de 80 po (203 cm).

CONSIGNES DE SÉCURITÉ

- Cet ensemble de feux de remorquage est conçu pour les remorques de moins de 80 po (203 cm) de largeur. Installez ces feux seulement sur un circuit de masse négatif 12 V. L'ensemble de feux de remorquage n'est pas étanche; ne les installez pas sur des remorques de bateau ou d'autres applications marines. Respectez toutes les normes et tous les règlements de Transports Canada concernant les ensembles de feux. Ne modifiez pas l'ensemble de feux de remorquage et n'utilisez pas cet article à des fins pour lesquelles il n'a pas été conçu.
- En ce qui concerne les feux sur les remorques, lisez et respectez toutes les consignes de sécurité et les instructions fournies par le fabricant de la remorque.
- Si vous n'avez pas d'expérience dans l'assemblage et l'installation de produits électriques tels que celui-ci, le travail doit être effectué par un technicien de service qualifié.
- Examinez l'article avant l'utilisation. Ne l'utilisez pas si une pièce est desserrée ou endommagée. Inspectez les fils et les connexions pour vous assurer que l'isolant n'est pas endommagé ou qu'ils ne sont pas desserrés et réparez-les avant de les utiliser.
- Gardez les enfants et les spectateurs à l'écart lors de l'installation de ce produit et de la manœuvre d'un véhicule remorqué.
- Les personnes portant un stimulateur cardiaque doivent consulter leur médecin avant d'utiliser cet article. L'utilisation d'un appareil électrique à proximité d'un stimulateur cardiaque pourrait créer des interférences ou la défaillance du stimulateur cardiaque.
- Portez des lunettes de sécurité homologuées ANSI et des gants de travail épais durant l'installation.
- Pour vérifier que le bon fil a été localisé sur le faisceau de câbles du véhicule de remorquage, il est recommandé d'utiliser un testeur de circuit.
- Le véhicule/la remorque doit être à l'arrêt lors de l'installation des feux de remorquage. Le moteur du véhicule doit être éteint et le frein de stationnement serré.
- Acheminez les fils de manière à ce qu'ils ne frottent pas la peinture. Lorsque vous acheminez le faisceau de câblage, veillez à ne pas écraser ou pincer le câblage. Pour éviter les courts-circuits et les dommages au fil, éloignez le câblage de toutes les pièces mobiles.
- Fixez les feux magnétiques à une surface en acier seulement.
- N'installez que des feux avec des

feux rouges orientés vers l'arrière (vers la circulation derrière) et les feux jaunes orientés vers l'avant. Testez le fonctionnement des feux avant de conduire dans la circulation.

- Vérifiez régulièrement la position et l'éclairage des feux lors du remorquage, en particulier sur des surfaces rugueuses ou inégales ou dans des conditions venteuses. Les aimants peuvent perdre leur adhésion sur le véhicule dans des circonstances extrêmes.
- Gardez à l'esprit que les avertissements, les mises en garde et les consignes précédents ne peuvent couvrir tous les événements et circonstances possibles. Il est important que la personne qui installe et qui utilise ce produit fasse preuve de bon sens et de prudence en tout temps.

CONSIGNES DE SÉCURITÉ PERSONNELLE

- Il est de la responsabilité du propriétaire et/ou de l'opérateur de lire et de comprendre tous les AVERTISSEMENTS et les instructions de fonctionnement contenues sur les étiquettes de produit et le guide d'instruction avant d'utiliser ce produit.
- Il est aussi de la responsabilité du propriétaire et/ou de l'opérateur d'inspecter périodiquement et d'entretenir ce produit et ses étiquettes pour le garder en bon état de fonctionnement.

FICHE TECHNIQUE

Modèle	020-3868-0
Exigences électriques	12 VCC
Application	Pour les applications de remorquage : véhicules jusqu'à 80 po (203 cm) de large (2) feux à base magnétique, faisceau de câbles de 4 pi (1,22 m) pour véhicule avec connecteur plat standard à 4 broches, Faisceau de câbles de 25 pi (7,62 m) avec connecteur plat standard à 4 broches et matériel de montage.
Pièces	

ASSEMBLAGE

A. INSTRUCTIONS DE CÂBLAGE



Lisez la section **ENTIÈRE** SUR LES CONSIGNES DE SÉCURITÉ IMPORTANTES au début de ce guide, y compris les textes sous les sous-titres, avant la mise en place ou l'utilisation de cet article.

Remarque : Pour les véhicules qui comprennent déjà un connecteur plat à 4 broches, ignorez les instructions de câblage suivantes.

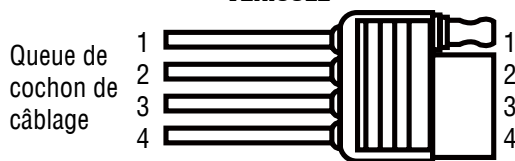


Si vous n'avez pas l'expérience de ce type de câblage électrique automobile ou si le câblage de votre véhicule diffère de celui expliqué ci-dessous, demandez à un technicien d'entretien automobile de connecter le câblage.

1. Identifiez les fils du véhicule de remorquage à l'arrière du véhicule correspondant aux circuits indiqués à la figure 1. Le fil de terre blanc queue de cochon peut être connecté à un boulon ou à un composant approprié du véhicule pour établir une mise à la terre au lieu d'utiliser un fil de terre.

Remarque : Vous trouverez ci-dessous une configuration de câblage possible. Veuillez confirmer la disposition de câblage spécifique du véhicule.

CONNECTEUR PLAT À 4 BROCHES DU VÉHICULE



1	blanc — terre
2	marron — remorque
3	jaune — arrêt et direction (côté conducteur)
4	vert — arrêt et direction (côté passager)

FIGURE 1 : CODE DE COULEUR DE CÂBLAGE

2. Connectez les fils de queue de cochon de câblage aux fils de circuit du véhicule en utilisant les épissures fournies. Suivez les quatre étapes ci-dessous et reportez-vous à la figure 2.
 - Connectez le fil MARRON au fil du feu de remorquage du véhicule de remorquage.
 - Connectez le fil JAUNE au fil d'arrêt et de direction gauche du véhicule.
 - Connectez le fil VERT au fil d'arrêt et de direction droit du véhicule.

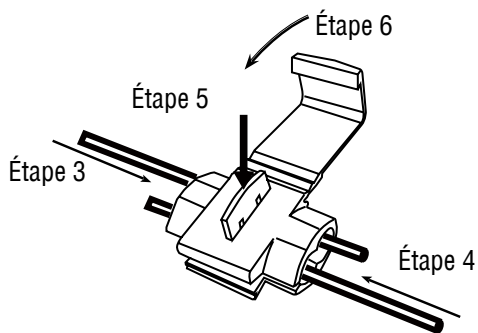


FIGURE 2 : UTILISATION DE L'ÉPISURE DE FIL

3. Insérez l'extrémité du fil de queue de cochon dans l'un des canaux de l'épissure, comme indiqué.
4. Insérez le bon fil de circuit du véhicule dans un autre canal de l'épissure dans la direction opposée, comme indiqué.
5. Assurez-vous que les deux fils restent bien en place; utilisez un petit marteau pour abaisser doucement et lentement la lame en métal.
6. Fermez le capot jusqu'à ce qu'il s'enclenche.
7. Vérifiez que tous les fils sont bien tenus.
8. Branchez le connecteur « coffre » sur le connecteur « remorque ».

AVERTISSEMENT! Si les épissures de fil ne sont pas utilisées correctement et endommagent le câblage du véhicule, les feux arrière du véhicule risquent de tomber en panne, ce qui présente un danger pour la circulation. Demandez à un assistant de faire fonctionner les feux du véhicule tout en vérifiant soigneusement que les feux du véhicule et les feux de remorquage fonctionnent correctement après l'installation. Si l'une des fonctions du véhicule ou des feux de remorquage ne fonctionne pas, ne conduisez pas le véhicule. Inspectez soigneusement la connexion d'épissure et le circuit défaillant, réparez le problème et faites un nouvel essai avant l'utilisation.

9. Débranchez le connecteur « remorque » si l'ensemble de feux n'est pas encore utilisé.

B. INSTRUCTIONS D'ASSEMBLAGE



Lisez la section **ENTIÈRE SUR LES CONSIGNES DE SÉCURITÉ IMPORTANTES** au début de ce guide, y compris les textes sous les sous-titres, avant la mise en place ou l'utilisation de cet article.

1. Assurez-vous que la surface magnétique des feux de remorquage et la surface du véhicule sont propres. Le dessous de chaque feu est magnétique et se fixera à la surface en acier du véhicule. Pour éviter les rayures, ne retirez pas les étiquettes de protection sous les feux.
2. Réglez les feux à l'arrière du véhicule remorqué de sorte que le côté ROUGE de chaque feu soit orienté vers l'arrière. Installez le feu avec un fil vert sur le côté passager et le feu sans fil vert sur le côté conducteur.
3. Assurez-vous que tous les fils sont suffisamment serrés pour empêcher le grippage lors du virage, mais suffisamment contrôlés pour empêcher le contact avec la chaussée ou les pièces mobiles. Lors de l'acheminement des fils le long de la remorque, évitez les objets pointus, les coins étroits et l'exposition aux éléments. Gardez-les éloignés des pièces mobiles. Sécurisez les fils avec des attaches de câble si nécessaire et utilisez des passe-fil en caoutchouc lors du passage dans des découpes.
4. Branchez le connecteur plat à 4 broches du



AVERTISSEMENT!

Fixez solidement les feux au véhicule avant de conduire. Les feux desserrés constituent un danger pour la circulation.

véhicule au connecteur plat à 4 broches de la remorque.

AVERTISSEMENT! Demandez à un assistant de faire fonctionner les feux du véhicule tout en vérifiant soigneusement que les feux du véhicule et les feux de remorque fonctionnent correctement.

- Les deux feux de remorque doivent s'allumer lorsque les feux du véhicule de remorque sont allumés.
- Les feux de remorque doivent tous les deux être très lumineux lorsque vous serrez le frein.
- Le feu de remorque avec un fil vert doit clignoter à forte intensité lumineuse avec le clignotant droit.
- Le feu de remorque sans fil vert doit clignoter à forte intensité lumineuse avec le clignotant gauche.

Si l'UNE des fonctions des feux du véhicule ou des feux de remorque ne fonctionnent pas, ne conduisez pas le véhicule de remorque avant que tous les feux soient réparés et réessayés avec succès.

5. L'ensemble de feux de remorque est maintenant prêt à être utilisé. Il s'allume automatiquement lorsque la pédale de frein ou les clignotants du véhicule de remorque sont utilisés.

AVERTISSEMENT! Vérifiez régulièrement la position et l'éclairage des feux lors du remorquage, en particulier sur des surfaces rugueuses ou inégales. Les aimants ne peuvent pas maintenir les feux sur le véhicule dans des circonstances extrêmes.

6. Après le remorquage, débranchez le connecteur de « remorque », retirez les feux de remorque du véhicule remorqué, nettoyez-les avec un chiffon humide et rangez-les dans un endroit sec et hors de portée des enfants. Ne faites pas glisser les bases magnétiques pour les déconnecter, car elles pourraient rayer la peinture de carrosserie. Poussez pour incliner, puis retirez-les.

ENTRETIEN

- Examinez l'article avant l'utilisation. Ne l'utilisez pas si une pièce est desserrée ou endommagée. Inspectez les fils et les connexions pour vous assurer que l'isolant n'est pas endommagé ou qu'ils ne sont pas desserrés et réparez-les avant de les utiliser.

AVERTISSEMENT!

Fixez solidement les feux au véhicule avant de conduire. Les feux desserrés constituent un danger pour la circulation.

